

Revista **EL MUNDO CAMBIÓ**

EDICIÓN 24
2026



SEGURIDAD ELECTORAL: PROTEGIENDO EL FUTURO

Alex Hernando Vega Moya



12 de junio de 2026



SEGURIDAD ELECTORAL: PROTEGIENDO EL FUTURO

Alex Hernando Vega Moya



12

CARACTERÍSTICAS CLAVE DE UN PROGRAMA DE SEGURIDAD INFORMÁTICA EN LA ERA DIGITAL

Javier Nery Rojas B., MBA, CPP



20

UPS CON BATERÍAS DE LITIO EL RIESGO SILENCIOSO DENTRO DE LAS SALAS CRÍTICAS

Por Hernán Javier Domínguez



23

LA VIGILANCIA DE LA SALUD COMO EJE ESTRATÉGICO EN EL SISTEMA DE GESTIÓN DE SEGURIDAD Y SALUD EN EL TRABAJO: UNA REINGENIERÍA DEL RIESGO PÚBLICO Y LA SOSTENIBILIDAD ORGANIZACIONAL

Elpidio Guerrero



30

DEL BOTIQUÍN A LA ESTRATEGIA: EL LIDERAZGO DE CLARISA GALICIA Y LA NUEVA FRONTERA DEL BIENESTAR EN SST 2026

Licda. Clarisa Marisela Galicia de Rodríguez



33

DEL ESTETOSCOPIO A LA ESTRATEGIA: LA REVOLUCIÓN DE LA MEDICINA OCUPACIONAL 2026

Dr. Iosluis García Gamero



36

SALUD MENTAL, RIESGO PÚBLICO Y CONVIVENCIA CIUDADANA EN CONTEXTOS ELECTORALES: LECCIONES PARA LA SEGUNDA VUELTA

Carlos Andrés Valencia Hernandez
Paola Andrea Ramirez Ávila



38

LA EDUCACIÓN INCLUSIVA, LA NUEVA OLA QUE ARRASA CON LA DISCRIMINACIÓN

Vanessa Arbelaez Matos



45

Hasta

46% Dto.



Para comprarle Samsung a Mamá



BARRANQUILLA

CC Buenavista 1
Piso 2 Local 217
CC Villa Country
Piso 1 isla zona común
Pasillo Central
CC Portal del Prado
Isla Área común 35
Viva Centro Comercial
Isla 202
CC Parque Alegre
Piso 1 isla 1-18A
SOLEDAD
CC Plaza del Sol
Local 267 - 268

BOGOTÁ

CC Plaza de las Américas
Local 176
CC Gran Estación
Isla 1 - 103
CC Gran Estación
Isla diagonal a101

CALI

CC Llano grande
Palмира, Valle
Burbuja 702 frente a
Ran Viejo de Caldas
CC Unico 1
Burbuja 888

CARTAGENA

CC Mall Plaza el Castillo
Local 110 - 111 piso 1
CC Mall Plaza el Castillo
Isla
CC Plaza Bocagrande
Piso 1 isla 1-32
TURBACO
CC Plaza 90
Isla 10

SANTA MARTA

CC Ocean Mall
2º piso local 61 y 62
CC Buena Vista
Isla 137

VALLEDUPAR

CC Mayales Plaza
Local 256 e isla #6
CC Guatapuri
1º piso al lado de la
plazuela de Juan valdes



NUESTRO EQUIPO



administracion@revistaelmundocambio.com



+57 300 6412376



**BSERVATORIO DE
DERECHOS HUMANOS**

El Observatorio Interamericano de DDHH & Desarrollo Sostenible,
En representación de la
Oficina Interamericana para la Paz y el Desarrollo Sostenible,
El nodo global de Observatorios de DDHH, La Federación Internacional
para los DDHH y el Movimiento Mundial para los DDHH,

Acredita a:




Como

**EMPRESA DEFENSORA Y PROMOTORA
DE LOS DDHH**

Dando fé del cumplimiento de los objetivos 5, 10, y 16
del pacto global para el Desarrollo sostenible.




Jean Francois Thomas Schmidt
WHRDC Representative for
Switzerland


CR. (RA) Juan Carlos Perez Espitia
Comisionado Evaluador

Concord California - EEUU Febrero 26 2026.
eeuu@oippds.org - www.oippds.org
RES: O800131/0019 / 2026

Expedido y registrado bajo licencia Internacional : Convenio OIPDS/023456/ESP. Impreso en Costa Rica. Todos los derechos reservados ©

EL MUNDO CAMBIÓ

Editorial:



Las transformaciones que experimentan nuestras sociedades en materia de seguridad, tecnología, salud, democracia y educación exigen una visión cada vez más integral de los riesgos y de las oportunidades que enfrenta el mundo contemporáneo. La aceleración digital, los desafíos de la gobernanza, la evolución de los entornos laborales y la necesidad de fortalecer la convivencia ciudadana han convertido la gestión del conocimiento en una herramienta fundamental para construir organizaciones y comunidades más resilientes. En esta edición de Revista El Mundo Cambio reunimos las reflexiones y experiencias de destacados profesionales de América Latina, quienes aportan perspectivas innovadoras sobre algunos de los temas más relevantes que están definiendo el presente y el futuro de nuestras instituciones.

Abrimos esta edición con “*Seguridad Electoral: Protegiendo el Futuro*”, donde **Alex Hernando Vega Moya** analiza la seguridad electoral desde una perspectiva estratégica que trasciende la protección física de los procesos democráticos. Su trabajo destaca la importancia de la gestión integral del riesgo, la continuidad operacional y la confianza ciudadana como pilares fundamentales para fortalecer la legitimidad democrática y la estabilidad institucional.

La protección de la información en un entorno altamente digitalizado es abordada por **Javier Nery Rojas B., MBA, CPP**, en “*Características Clave de un Programa de Seguridad Informática en la Era Digital*”. El autor presenta una visión integral de la seguridad de la información basada en principios esenciales como la confidencialidad, disponibilidad, privacidad, identificación, autenticación y autorización, recordándonos que la protección de los datos constituye hoy uno de los activos estratégicos más importantes para cualquier organización.

La gestión de riesgos tecnológicos emergentes ocupa un lugar central en “*UPS con Baterías de Litio: El Riesgo Silencioso Dentro de las Salas Críticas*”, donde **Hernán Javier Domínguez** expone los desafíos asociados al creciente uso de sistemas de almacenamiento energético basados en litio. Su análisis invita a repensar los modelos tradicionales de protección contra incendios y continuidad operacional, incorporando nuevas metodologías de evaluación y control frente a amenazas que muchas veces permanecen invisibles hasta materializarse.

La salud ocupacional adquiere una dimensión estratégica en “*La Vigilancia de la Salud como Eje Estratégico en el Sistema de Gestión de Seguridad y Salud en el Trabajo: Una Reingeniería del Riesgo Público y la Sostenibilidad Organizacional*”, donde el **Dr. Elpidio Guerrero** plantea una transformación profunda de la vigilancia médica tradicional hacia modelos predictivos integrados con la gestión de riesgos y la mejora continua. Su propuesta demuestra cómo la salud de los trabajadores puede convertirse en un factor determinante para la sostenibilidad y la competitividad empresarial.

La dimensión humana de las organizaciones continúa con “*Del Botiquín a la Estrategia: El Liderazgo de Clarisa Galicia y la Nueva Frontera del Bienestar en SST 2026*”. En este artículo, la **Licda. Clarisa Marisela Galicia de Rodríguez** expone una visión innovadora que integra la gestión de riesgos psicosociales, la salud mental, el neuroliderazgo y el denominado ROI humano como componentes esenciales para construir culturas organizacionales más saludables, productivas y sostenibles.

Complementando esta mirada, el **Dr. Iosluís Manuel García Gamero** presenta “*Del Estetoscopio a la Estrategia: La Revolución de la Medicina Ocupacional 2026*”, una reflexión sobre la evolución del médico ocupacional moderno. Su análisis muestra cómo este profesional ha pasado de desempeñar un rol eminentemente clínico a convertirse en un actor estratégico capaz de gestionar riesgos, interpretar normativas y contribuir directamente a la continuidad y el desempeño de las organizaciones.

La relación entre salud mental, seguridad ciudadana y democracia es abordada por **Carlos Andrés Valencia Hernández y Paola Andrea Ramírez Ávila** en “*Salud Mental, Riesgo Público y Convivencia Ciudadana en Contextos Electorales: Lecciones para la Segunda Vuelta*”. Los autores analizan los efectos de la polarización, la desinformación y los riesgos públicos asociados a los procesos electorales, proponiendo estrategias preventivas orientadas a proteger tanto el bienestar emocional de las personas como la convivencia democrática.

Cerramos esta edición con “*La Educación Inclusiva, la Nueva Ola que Arrasa con la Discriminación*”, donde **Vanessa Arbelaez Matos**, profesional en educación con énfasis en pedagogía, desarrolla una profunda reflexión sobre la evolución de la educación inclusiva en Colombia y los avances normativos, sociales y pedagógicos que han permitido fortalecer el acceso equitativo a la educación. Su trabajo nos recuerda que la inclusión no solo constituye un derecho fundamental, sino también una poderosa herramienta de transformación social capaz de construir sociedades más justas y respetuosas de la diversidad.

Esperamos que esta edición contribuya a fortalecer el análisis, el pensamiento crítico y la construcción de soluciones frente a los desafíos que enfrentan nuestras organizaciones y comunidades.

PROFESIONAL DE LA SEMANA

*Licda. Clarisa
Marisela Galicia*

La Licda. Clarisa Marisela Galicia es una reconocida profesional salvadoreña de la salud ocupacional, cuya trayectoria se ha distinguido por la integración de la enfermería, la seguridad industrial y la gestión estratégica del bienestar laboral. Graduada como Licenciada en Enfermería por la Universidad Salvadoreña Alberto Masferrer y especializada en Higiene y Seguridad Ocupacional por la Universidad de El Salvador, ha desarrollado una carrera de más de una década liderando programas de salud laboral en importantes organizaciones nacionales e internacionales. Su experiencia combina la atención clínica, la gestión preventiva y el cumplimiento normativo, consolidándola como una referente en la promoción de entornos laborales seguros y saludables.

A lo largo de su carrera, ha ocupado posiciones de liderazgo en clínicas empresariales de compañías de alto impacto como Jumex Centroamérica, Corporación Multi Inversiones (CMI), Econoparts y Grupo EMI/Falck, donde ha impulsado proyectos relacionados con la salud ocupacional, la respuesta a emergencias y la mejora continua de los sistemas de gestión. Su capacidad para coordinar equipos multidisciplinarios, implementar auditorías bajo estándares internacionales como HACCP, BRC y BPM, y garantizar el cumplimiento de regulaciones nacionales, le ha permitido generar valor estratégico para las organizaciones en las que ha participado.

Su visión innovadora la ha llevado a incorporar herramientas de Neuroarte y Neuroliderazgo como estrategias para la gestión del estrés, el fortalecimiento de la salud mental y el desarrollo del talento humano. Certificada internacionalmente en Neuroliderazgo, promueve un modelo de liderazgo basado en la inteligencia emocional, la prevención y el bienestar integral. Además, participa activamente en iniciativas gremiales para el fortalecimiento de la profesión, siendo parte del grupo impulsor de la primera Asociación de Enfermería Ocupacional de El Salvador, un proyecto que busca consolidar el reconocimiento y desarrollo de esta especialidad en la región.



Listos para tus eventos

Eleva tu próxima fiesta con comidas artesanales, servicio de buffet y catering sin estrés de expertos locales.

**RESERVA
AHORA**



Contáctanos
+57 300 9772520



¡Bienvenidos a la Revista El Mundo Cambió!



BUSINESS ALLIANCE FOR SECURE COMMERCE

¡Que este sea el inicio de una
gran alianza llena de **éxitos** y
oportunidades!



Revista El Mundo Cambió
Conectando líderes,
transformando realidades.



Revistaelmundocambio.com





El VI Encuentro Mundial de Líderes de Seguridad y Riesgos, organizado por la Revista El Mundo Cambió, cuenta con el respaldo de **importantes aliados estratégicos** que creen en la transformación del sector:



Este gran espacio internacional reunirá a líderes, expertos y organizaciones comprometidas con la seguridad, el riesgo y la innovación.

¿Quieres ser **patrocinador oficial** de este gran encuentro?

✉ Escríbenos y únete como aliado estratégico:
administracion@revistaelmundocambio.com



PREMIOS A LA EXCELENCIA

NO TODOS RECIBEN UN RECONOCIMIENTO.
LOS QUE TRASCIENDEN, SÍ.

Conoce las categorías y participa en el reconocimiento que **destaca a los líderes, empresas y profesionales** que están transformando la seguridad y la gestión de riesgos.

28
AGOSTO

BOGOTÁ
¡Postúlate y lleva tu
trayectoria al siguiente nivel!

administracion@revistaelmundocambio.com

 +57 3007317523

SEGURIDAD ELECTORAL: PROTEGIENDO EL FUTURO

*La experiencia colombiana y su aplicación en misiones internacionales:
gestión del riesgo, modelos dinámicos y continuidad operacional en
procesos democráticos*

Una mirada integral al proceso electoral

La seguridad electoral no debe entenderse únicamente como la protección física de puestos de votación o material electoral. Su alcance incluye la continuidad operacional del proceso democrático -entendida, en los términos del estándar internacional ISO 22301, como la capacidad institucional de sostener funciones críticas ante eventos disruptivos-, la protección de la vida, la credibilidad de los resultados, la capacitación de los actores electorales y la capacidad institucional y política para responder ante escenarios complejos.

Desde la experiencia colombiana y su aplicación en una misión de Naciones Unidas en Guinea-Bissau, este análisis plantea la necesidad de modelos dinámicos, adaptables y centrados en las personas. Estos modelos encuentran su referente conceptual en la herramienta Electoral Risk Management Tool (ERM Tool) de International IDEA, (<https://www.idea.int/es>, s.f.) cuya metodología contempla 36 factores de riesgo electoral agrupados en dimensiones internas y externas al proceso.

Los procesos electorales suelen analizarse principalmente desde sus resultados políticos. Sin embargo, para quienes han tenido responsabilidades en materia de seguridad y para las autoridades políticas comprometidas con la conducción del proceso democrático, una elección también debe evaluarse desde su capacidad operativa, su nivel de transparencia y, sobre todo, desde su capacidad para proteger la vida de todos los actores involucrados.

ALEX HERNANDO VEGA MOYA
Colombia

En el caso colombiano, las jornadas electorales ofrecen múltiples datos que pueden ser analizados desde diferentes puntos de vista. Desde la perspectiva de eficiencia operativa, uno de sus indicadores más visibles es la velocidad del pre conteo: en las elecciones presidenciales del 31 de mayo de 2026, la Registraduría Nacional procesó el 99,5 % de las 122.020 mesas habilitadas antes de las 6:00 p.m., es decir, en menos de dos horas tras el cierre de urnas, según reportó El Tiempo. (Guerrero, 2026) Este resultado supera en velocidad a muchos sistemas con mayor desarrollo tecnológico, evidenciando que la eficiencia electoral depende no solo de la tecnología disponible, sino de organización, metodología logística y coordinación institucional.

Otro elemento significativo es la trazabilidad de la información. Para las elecciones presidenciales de 2026, la Registraduría digitalizó y publicó el mismo día de votación las actas E-14 de cada mesa, permitiendo a ciudadanos, testigos electorales y partidos verificar directamente los resultados por mesa, según informó El Tiempo (Martin, 2026). Este mecanismo de transparencia fortalece la confianza ciudadana y reduce los espacios de impugación infundada.

Un modelo construido en escenarios complejos

La experiencia colombiana en seguridad electoral no se ha desarrollado en condiciones simples. Durante años, el país ha enfrentado procesos electorales en contextos marcados por amenazas a actores políticos, presión sobre comunidades, restricciones a la movilidad y acciones orientadas a evitar el normal desarrollo de las votaciones. Para las elecciones de autoridades locales de 2023, la Misión de Observación Electoral (MOE) (www.moe.org.co, 2023) identificó 158 municipios con algún nivel de riesgo, de los cuales 81 se encontraban en riesgo extremo por coincidencia de violencia y factores de fraude, concentrados en Chocó, Nariño, Antioquia y Cauca. Para las elecciones nacionales de 2026, ese número ascendió a 170 municipios en riesgo, con 81 en riesgo extremo, representando un incremento del 7,5% frente a 2023, según el informe de la MOE de 2024 (www.moe.org.co, 2026), elaborado por 37 analistas de 17 instituciones.

Estas situaciones no pueden entenderse como incidentes menores o aislados. Exigieron respuestas institucionales coordinadas, integradas y oportunas. Desde una perspectiva de seguridad, la protección de una elección implica estudiar antecedentes, determinar riesgos, analizar territorios, coordinar capacidades, proteger rutas, garantizar comunicaciones, sostener la operación institucional y responder ante eventos que puedan afectar la confianza pública. Este enfoque es coherente con el marco normativo de la Ley 1475 de 2011 (www.funcionpublica.gov.co, s.f.), que en su artículo 2 establece las garantías para el ejercicio de la actividad política y la obligación del Estado de proteger el proceso democrático.

En síntesis, la seguridad electoral debe entenderse como continuidad operacional del proceso democrático: su verdadera efectividad se mide por la capacidad de cumplir la misión, preservar la credibilidad del resultado y reducir los riesgos para todas las personas involucradas -votantes, funcionarios electorales, testigos, observadores y miembros de la fuerza pública-.

La mirada ciudadana: fortalezas y oportunidades de mejora

Hoy, desde el retiro del servicio, existe la posibilidad de observar, analizar y evaluar la seguridad electoral desde una nueva perspectiva: la del ciudadano. Esa mirada permite reconocer las fortalezas del sistema, pero también identificar oportunidades de mejora que inciden directamente en la experiencia del votante y en la percepción de eficiencia institucional.

Una de esas oportunidades está relacionada con la capacitación de los jurados de votación. Desde la perspectiva ciudadana, pueden observarse falencias que se traducen en demoras en la atención, dificultades en la orientación del proceso en mesa y retrasos en el conteo. Debe asumirse como un componente crítico de la seguridad electoral, la continuidad operacional y la confianza pública. Un jurado bien preparado reduce errores, agiliza la atención, mejora la experiencia del votante y fortalece la credibilidad del resultado. Un referente en este sentido es el modelo del Instituto Nacional Electoral (INE) de México (portalanterior.ine.mx, s.f.), que capacita en dos etapas a más de 776.000 funcionarios de casilla por elección, con simulacros prácticos obligatorios previos a la jornada, según sus propios registros de proceso. Este enfoque -basado en formación aplicada y no solo instrucción normativa- constituye un estándar transferible al sistema colombiano.

Por ello, los modelos de seguridad electoral deben fortalecer la formación de jurados como parte integral del sistema. La seguridad de una elección no depende exclusivamente de la fuerza pública o de los dispositivos de protección: también depende de que cada actor del proceso conozca su función y responda adecuadamente ante situaciones previstas e imprevistas.



La experiencia internacional: Guinea-Bissau

Hace algunos años tuve la oportunidad de participar como Police Advisor en UNIOGBIS (main.un.org, s.f.), la Oficina Integrada de las Naciones Unidas para la Consolidación de la Paz en Guinea-Bissau, establecida mediante resolución del Consejo de Seguridad (S/RES/1876, 2009) y que operó hasta diciembre de 2020. La misión fue creada para suceder a la UNOGBIS y contribuir a la estabilización del país tras años de inestabilidad, incluyendo el golpe de Estado de abril de 2012 (digitallibrary.un.org, s.f.), que interrumpió el proceso democrático e instaló una junta militar en el poder.

El componente colombiano de la misión estuvo integrado por cuatro policías. Junto a otros asesores internacionales de diversas nacionalidades, acompañamos el diseño de un modelo de seguridad electoral adaptado al contexto de Guinea-Bissau, tomando como referencia la experiencia colombiana en escenarios de alta complejidad. El principal obstáculo institucional encontrado fue la escasa coordinación entre la Comisión Nacional Electoral y las fuerzas de seguridad locales -fracturadas institucionalmente desde el golpe de 2012-, en contraste con el modelo colombiano donde la coordinación Inter agencial entre Registraduría, Policía Nacional y Fuerzas Militares es estructural y permanente. Un segundo obstáculo, quizás el más determinante en términos operativos, fue la cobertura territorial y de comunicaciones: Guinea-Bissau cuenta con un archipiélago de difícil acceso -las Islas Bijagós- donde la logística de instalación de puestos de votación, el transporte de material electoral y las comunicaciones no representaban siquiera una oportunidad, sino un desafío permanente sin solución equivalente en el contexto colombiano continental. En muchas zonas insulares, la ausencia de infraestructura de telecomunicaciones hacía imposible la transmisión de resultados en tiempo real y obligaba a protocolos de contingencia analógicos que debían planificarse con semanas de anticipación. Un tercer obstáculo, estructural y de fondo, fue el perfil formativo de las propias fuerzas de seguridad. En algunos casos se identificaron miembros con analfabetismo o baja preparación académica formal, condición explicable por el origen de parte de esas fuerzas en los combatientes del proceso independentista de Guinea-Bissau -un país que obtuvo su independencia de Portugal en 1974 tras una larga guerra de liberación-, cuyos integrantes fueron incorporados a las instituciones de seguridad sin procesos estandarizados de formación policial. Esta realidad exigió adaptar radicalmente la metodología de enseñanza: los contenidos debieron apoyarse en recursos visuales, demostraciones prácticas y ejercicios de simulación, prescindiendo en gran medida de materiales escritos, y fue precisamente esta adaptación la que dotó al modelo de una solidez pedagógica que terminó siendo su mayor fortaleza.



LAS EMPRESAS MÁS FUERTES NO SOLO CUIDAN RESULTADOS... CUIDAN A SU GENTE

En **Grupo SST Caribe** trabajamos por entornos laborales más seguros, saludables y humanos.

Porque cuando el bienestar se convierte en prioridad, también crecen:

- La productividad
- El compromiso
- El desempeño
- La cultura organizacional

Construimos bienestar que impulsa organizaciones.

Grupo SST Caribe



 @gruposstcaribe

El objetivo no era copiar fórmulas. En seguridad electoral, los modelos rígidos suelen ser insuficientes frente a realidades dinámicas. El reto consistía en comprender las capacidades institucionales existentes, las competencias personales de sus miembros, las particularidades políticas, la distribución territorial y las condiciones reales de operación.

Uno de los elementos centrales fue el desarrollo de un proceso formativo basado en el modelo de formación de entrenadores (Vega, 2014), que permitió capacitar no solo en procedimientos específicos de seguridad electoral, sino también en metodologías de enseñanza y réplica. La capacitación de formador de formadores en seguridad en el evento electoral contó con la participación de 62 uniformados pertenecientes a la Policía de Orden Público (POP), la Guardia Nacional (GN), la Policía Judicial (PJ), la Unidad de Crimen Transnacional (UCT), Interpol y la ECOMIB (ECOWAS Mission in Guinea-Bissau), más ocho policías de Naciones Unidas que actuarían como monitores y soporte para los nuevos formadores. El proceso se desarrolló en dos fases: la primera sobre aspectos específicos del servicio policial, la seguridad y la legislación electoral; y la segunda sobre el proceso metodológico de enseñanza. El impacto de este modelo multiplicador quedó verificado en el mismo informe de misión: los 62 formadores certificados capacitaron posteriormente a 1.550 efectivos de la Policía de Orden Público, la Guardia Nacional, la Policía Judicial, Interpol y la Unidad de Crimen Transnacional, alcanzando así cobertura nacional para la jornada electoral. Esta cifra constituye la evidencia más concreta de que el modelo de formación de formadores no fue un ejercicio puntual, sino una estrategia de transferencia de capacidades con impacto institucional sostenible.



Al final, las elecciones generales del 13 de abril de 2014 -y la segunda vuelta presidencial del 18 de mayo- lograron desarrollarse con éxito y producir un resultado legítimo. Según la página oficial de mandato de la UNIOGBIS (uniogbis.unmissions.org, 12), la posesión del presidente electo y de los nuevos parlamentarios en junio de 2014, seguida del nombramiento del primer ministro y su gabinete en julio, marcó el retorno al orden constitucional en Guinea-Bissau -el resultado más concreto y verificable del proceso que acompañó la misión-. Según registros José Mário Vaz fue declarado presidente electo con el 62 % de los votos en segunda vuelta, en una jornada que, pese a los problemas logísticos que causaron aplazamientos previos, concluyó sin crisis de seguridad que pusiera en duda la legitimidad del resultado. En cuanto a los elementos del modelo colombiano que no pudieron trasladarse directamente: la trazabilidad de resultados basada en formularios escritos estandarizados -equivalente al E-14 colombiano- no pudo implementarse con la misma fidelidad, tanto por las limitaciones de comunicaciones en el archipiélago como por el perfil formativo de una parte de los funcionarios de seguridad. Estos dos factores, lejos de ser obstáculos insuperables, fueron los que le dieron al proceso formativo su mayor valor: obligaron a construir un modelo pedagógico adaptado, basado en práctica, visualización y simulación, que resultó más efectivo que cualquier instrucción normativa escrita.





NUEVO LANZAMIENTO
PRÓXIMAMENTE

LA REVOLUCIÓN

DE LA BELLEZA

Sin Cirugía



CIENCIA
QUE TRANSFORMA.
RESULTADOS
QUE SE VEN.

UNA NUEVA ERA. UN NUEVO TÚ.
PRÓXIMAMENTE, CONOCE MÁS.



PÉPTIDOS
DE ÚLTIMA
GENERACIÓN



EXTRACTOS
NATURALES
PREMIUM



APOYA TU
METABOLISMO
Y DEFINICIÓN



BIENESTAR
Y PROTECCIÓN
INTEGRAL

MÁS QUE UN PÉPTIDO,
ES TU PRÓXIMA EVOLUCIÓN.

@lipoflackcolombia

@lipoflack

3219345161

Información, criterio y toma de decisiones

Una de las principales lecciones de este tipo de experiencias es que la información, aunque indispensable, no es suficiente por sí sola. Identificar y comprender las capacidades institucionales, las condiciones del territorio y los antecedentes de riesgo genera insumos esenciales para la planeación. Sin embargo, esos elementos no reemplazan la experiencia de quienes deben tomar decisiones en momentos críticos.

En materia de seguridad electoral, las decisiones no siempre se toman en escenarios ideales. Muchas veces deben asumirse en condiciones de presión, incertidumbre e información incompleta. Por ello, la formación, la experiencia y el criterio operativo son componentes esenciales del diseño del modelo de seguridad. Esta premisa es reconocida por el marco normativo de Naciones Unidas para asistencia electoral (FP/01/2012), que distingue entre asistencia técnica, asistencia material y supervisión directa, y establece que el rol de los asesores policiales internacionales es precisamente transferir capacidades de criterio operativo -no solo procedimientos- a las instituciones nacionales (dppa.un.org, 2022).

Modelos dinámicos para procesos democráticos seguros

El diseño de modelos dinámicos de seguridad electoral -ya enunciado como eje central de este análisis- demanda una premisa operativa: cada elección es distinta, cada territorio tiene sus propias particularidades y cada amenaza requiere una lectura contextual. Esta premisa es la que sustenta herramientas como la ERM Tool de International IDEA (www.idea.int, s.f.), que organiza 36 factores de riesgo en un modelo analítico adaptable a cada contexto nacional, y que fue precisamente probada en Colombia antes de su despliegue internacional.

Un modelo efectivo no puede limitarse a un dispositivo estándar. Debe ser flexible, adaptable e integrar análisis de riesgo, capacidades institucionales, coordinación Inter agencial, protección de comunidades, seguridad del material electoral, movilidad, comunicaciones, reacción ante contingencias y capacitación de actores electorales.

Perspectiva comparada: lecciones de otros contextos

La experiencia colombiana no existe en el vacío. Contrastarla con otros modelos permite identificar tanto sus fortalezas diferenciales como sus áreas de mejora. Tres casos resultan especialmente pertinentes.

México (INE): el Instituto Nacional Electoral mexicano desarrolla un modelo de capacitación masiva y ciudadana -no profesional- de funcionarios de casilla, que alcanza más de 776.000 personas por elección en dos etapas con simulacros obligatorios. Su fortaleza radica en la escala y en la estandarización metodológica. Su debilidad comparativa frente a Colombia es la menor integración con el dispositivo de seguridad de la fuerza pública en contextos de alta conflictividad territorial.

Kenia 2013-2017: el caso keniano ilustra con crudeza las consecuencias de fallar en la continuidad operacional. El sistema electrónico de identificación biométrica no funcionó en aproximadamente la mitad de los colegios electorales, lo que, sumado a retrasos en la transmisión de resultados, generó una crisis de credibilidad que llevó a la anulación judicial de los resultados presidenciales (www.eeas.europa.eu, 2018). La lección: la tecnología electoral sin redundancia analógica y sin protocolos de continuidad operacional es una vulnerabilidad, no una fortaleza. Colombia, con su modelo de conteo manual, formulario E-14 físico y pre conteo paralelo, mitiga estructuralmente este riesgo.

Guinea-Bissau como caso propio: frente a los dos anteriores, la experiencia de Guinea-Bissau demuestra que la transferencia de modelos de seguridad electoral es posible incluso en contextos de fragilidad institucional severa, siempre que se parta de un diagnóstico honesto de las capacidades existentes y se trabaje con un enfoque de formación de formadores que garantice sostenibilidad más allá del fin de la misión.

Colombia como referente y como proceso en construcción

Colombia tiene retos, como todo sistema electoral. Los datos de la MOE sobre el incremento sostenido del riesgo electoral -de 170 municipios en riesgo en 2018 a 170 en 2026, pero con un aumento del 65 % en la categoría de riesgo extremo- evidencian que los desafíos estructurales de seguridad territorial no han disminuido, lo que hace más urgente, no menos, la actualización y mejora continua del modelo. Sin embargo, también cuenta con una experiencia valiosa en seguridad electoral que es reconocida, estudiada y que puede ser muy útil en otros escenarios internacionales.

La democracia no se protege únicamente contando votos. También se protege garantizando confianza, transparencia, continuidad operacional -en el sentido técnico y operativo del término-, formación adecuada, capacidades institucionales sólidas y, ante todo, respeto por la vida de todos quienes hacen posible el proceso democrático.

SEGURIDAD, OPERACIÓN Y CONTROL EN UNA SOLA PLATAFORMA

Diseñado para operaciones de alta exigencia.



Administre múltiples sedes desde una sola plataforma



Integre control de acceso con nómina y RRHH



Unifique CCTV, alarmas, incendio y control de acceso existentes



Automatice alertas y eventos críticos en tiempo real



Controle áreas restringidas para personal y visitantes

Solicite una asesoría para su operación

 312 5878805



**SECURITY
SHOPS**

Características Clave de un Programa de Seguridad Informática en la Era Digital

Javier Nery Rojas B., MBA, CPP
Bogotá -Colombia

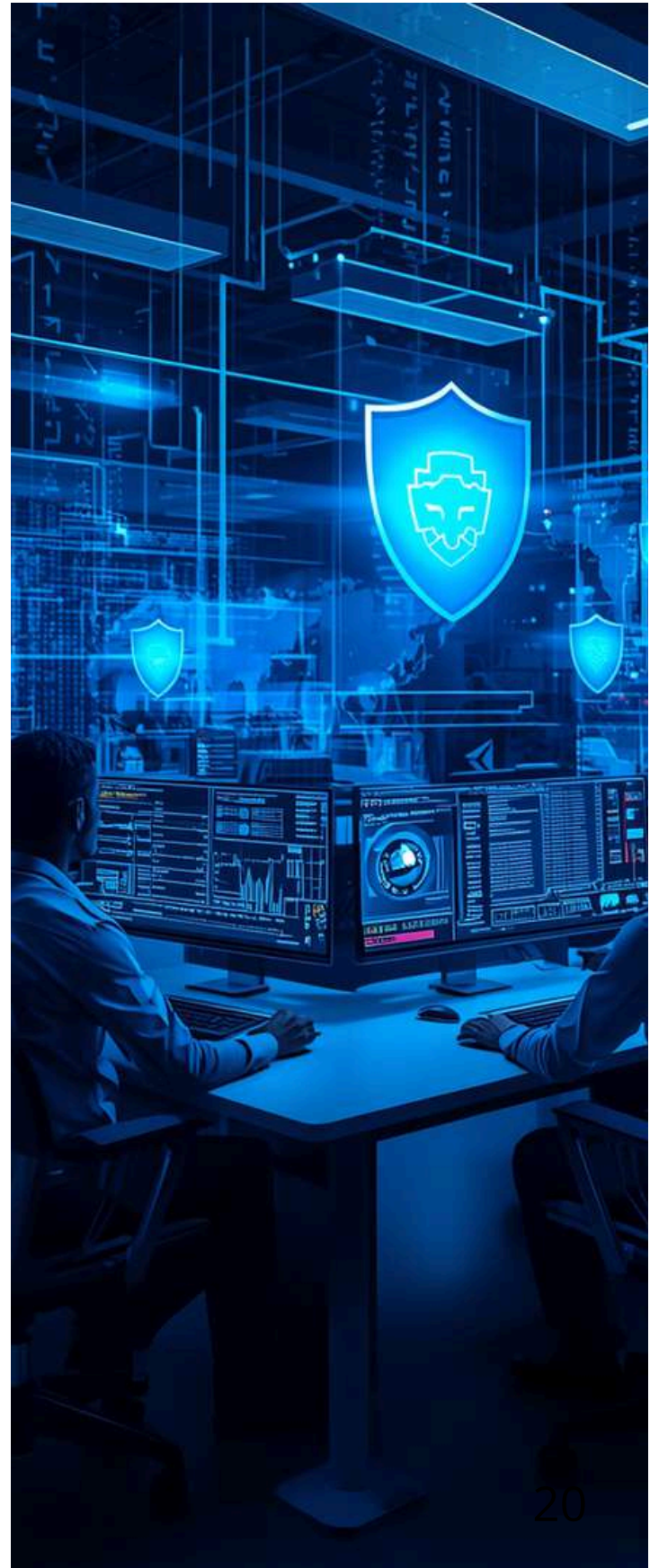
En la actualidad, la información se ha convertido en uno de los activos más valiosos de cualquier organización. La gran mayoría de los datos empresariales—desde información financiera hasta secretos comerciales y datos personales de clientes—residen en medios electrónicos y sistemas conectados en red. Esto hace que la protección de la información sea un componente crítico para la continuidad del negocio y la confianza de los clientes. Sin embargo, implementar medidas de seguridad puede impactar la productividad si no se planifica cuidadosamente, por lo que los programas de seguridad informática deben equilibrar protección y eficiencia operativa.

A continuación, se detallan las características fundamentales que todo programa de seguridad de la información debe incorporar:

Confidencialidad

La confidencialidad asegura que solo los usuarios autorizados puedan acceder a determinada información. Esto evita filtraciones internas o externas y protege la ventaja competitiva de la organización. Entre las prácticas esenciales para garantizar la confidencialidad se incluyen:

- Políticas de seguridad: Directrices claras, establecidas desde la alta dirección, que definen cómo se debe manejar y proteger la información dentro de la organización.
- Clasificación de la información: Cada documento o dato debe ser catalogado según su nivel de sensibilidad, determinando quién puede acceder a él y bajo qué circunstancias.
- Almacenamiento seguro: La protección física y digital de la información es crucial, incluyendo servidores, dispositivos de almacenamiento y sistemas en la nube, así como medidas frente a riesgos naturales, accidentes o accesos no autorizados.
- Criptografía: Técnicas de cifrado que codifican la información sensible, garantizando que solo los destinatarios autorizados puedan interpretarla.



Disponibilidad

La disponibilidad se refiere a la capacidad de acceder a la información cuando se necesita, sin interrupciones ni bloqueos indebidos. No significa que cualquier usuario pueda acceder a los datos, sino que los usuarios autorizados deben tener acceso confiable y continuo, incluso en situaciones de emergencia o fallos del sistema. La implementación de sistemas de respaldo, redundancia y recuperación ante desastres es fundamental para garantizar esta característica.

Privacidad

Mientras que la confidencialidad protege el acceso a la información, la privacidad se enfoca en el uso adecuado de los datos personales o sensibles. Esto implica que la información recolectada solo se utilice de manera autorizada y conforme a la expectativa del propietario. La protección de la privacidad requiere controles técnicos y organizativos que impidan el uso indebido, la recolección no autorizada o la combinación de datos de múltiples fuentes sin consentimiento. La protección durante la transmisión de información a través de redes internas y externas es igualmente crítica.

Identificación

La identificación consiste en reconocer a cada usuario dentro de un sistema de información. Es el primer paso para garantizar que los accesos sean controlados y que los sistemas puedan diferenciar entre individuos. Generalmente, se asigna un nombre de usuario o ID único a cada persona, y mantener esta información actualizada y confidencial es vital para la seguridad.

Autenticación

La autenticación confirma que un usuario es quien dice ser. Puede lograrse mediante contraseñas, tarjetas inteligentes, biometría o sistemas de autenticación multifactor (MFA). La autenticación fuerte es especialmente crítica en entornos donde la información es altamente sensible o regulada por normas legales.

Autorización

Una vez autenticado, el usuario debe ser autorizado para realizar ciertas acciones: leer, modificar o eliminar información. Este control se puede implementar mediante listas de control de acceso, roles y permisos específicos dentro de sistemas en red. La autorización asegura que cada usuario opere dentro de los límites de sus responsabilidades, evitando errores accidentales o accesos malintencionados.



Hacia una Cultura de Seguridad

Un programa de seguridad informática exitoso no solo depende de la tecnología, sino también de las personas. La reducción de riesgos requiere comunicación, formación y concienciación en todos los niveles de la organización. Una cultura sólida de seguridad permite que los colaboradores comprendan la importancia de proteger los datos y adopten comportamientos responsables, fortaleciendo así la resiliencia de la empresa frente a amenazas internas y externas.

Conclusión:

La protección de la información en las organizaciones modernas no es un lujo, sino una necesidad estratégica. Los programas de seguridad informática deben ser integrales, combinando confidencialidad, disponibilidad, privacidad, identificación, autenticación y autorización, mientras fomentan una cultura de responsabilidad y concienciación. Solo mediante un enfoque holístico que combine tecnología, procesos y personas, las empresas podrán salvaguardar sus activos de información y mantener su competitividad en un mundo cada vez más digital.



BUSINESS ALLIANCE FOR SECURE COMMERCE



1996 - 2026

12° Congreso Mundial

Septiembre 1-2, 2026 | Miami

12° Congreso Mundial

Septiembre 1-2, 2026

Hyatt Regency Brickell
Miami, FL.

Prepárese para el evento más importante del año en comercio y seguridad, en Miami.

Costos por participación

Early Bird

Hasta junio 15 de 2026

Miembros BASC*: USD \$580.00

Entrada General (No BASC): USD \$580.00

Audidores Internacionales BASC: USD \$650.00

Registro Regular

Desde junio 16 hasta agosto 31 de 2026

Miembros BASC*: USD \$620.00

Audidores Internacionales BASC: USD \$620.00

Entrada General (No BASC): USD \$670.00

Tarifa especial para acompañantes**: USD \$ 300.00

- ✓ Derecho a 1 almuerzo (1er o 2do día de la Conferencia).
- ✓ 1 entrada al Cóctel de Bienvenida.



@CongresoMundialBASC_
@BASCGlobalConference

Contáctenos para inscripción:

Teléfono: +573102527801

E-mail: asistente.direccion@basc.org.co

*Miembros BASC: Empresas afiliadas y/o certificadas BASC, miembros de Juntas Directivas BASC, y colaboradores BASC.

**Aplica para conyuge e hijos.

UPS CON BATERÍAS DE LITIO EL RIESGO SILENCIOSO DENTRO DE LAS SALAS CRÍTICAS

Cuando el respaldo eléctrico también puede convertirse en una fuente de incendio, generación de gases inflamables y pérdida de continuidad operativa

Por Hernán Javier Domínguez
EE.UU

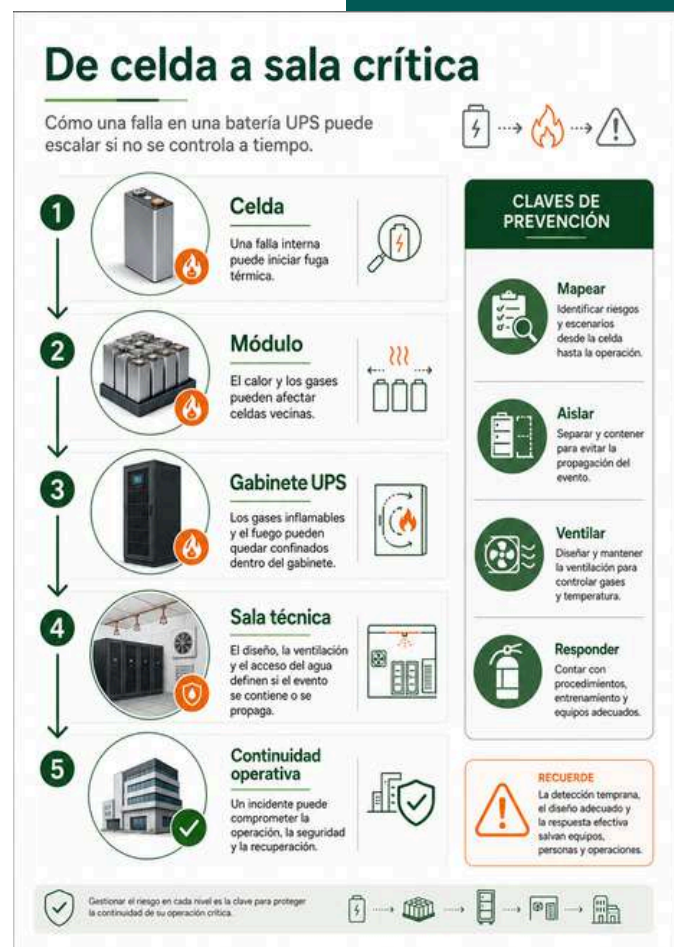
Idea central: La tecnología no es el problema. El problema aparece cuando se instala más rápido de lo que se gestiona el

Introducción: el respaldo eléctrico también debe mirarse como riesgo

Durante años, los sistemas UPS fueron vistos casi exclusivamente como una garantía de continuidad operativa. En data centers, hospitales, industrias, centros logísticos, aeropuertos y edificios corporativos, su función parecía clara: mantener la energía cuando la red falla.

La transición hacia baterías de ion-litio cambió una parte central del análisis. Hoy, un UPS con baterías de litio no debe evaluarse solamente como equipamiento eléctrico. También debe entenderse como una posible fuente de incendio, generación de gases inflamables, propagación térmica y afectación directa a la continuidad del negocio.

El punto no es demonizar la tecnología. Las baterías de litio son parte del presente y del futuro energético. El problema aparece cuando se instalan, operan o protegen bajo criterios pensados para riesgos convencionales. Una sala UPS con litio no se comporta igual que una sala eléctrica tradicional. Y un gabinete de baterías no es simplemente un mueble metálico más dentro de una instalación crítica.



Infografía 1. De celda a sala crítica: cómo una falla puede escalar desde una celda hasta comprometer una operación

Lo que cambia con las baterías de litio

Una batería de ion-litio puede fallar por abuso térmico, daño interno, falla eléctrica, sobrecarga, defecto de fabricación, exposición a calor externo o condiciones operativas inadecuadas. Cuando esa falla escala, puede producirse una fuga térmica: una reacción interna que libera calor, gases y, en determinados escenarios, llamas.

En términos simples, la batería puede ser combustible, fuente de calor y generadora de gases inflamables al mismo tiempo. Ese detalle es fundamental para seguridad industrial, mantenimiento, ingeniería, prevención de incendios, continuidad operativa y servicios de emergencia.

La pregunta crítica no es solo qué celda falló. La pregunta relevante es si ese evento puede pasar de la celda al módulo, del módulo al gabinete, del gabinete a equipos vecinos y de allí a la sala completa.

La respuesta depende del diseño del sistema, la separación entre módulos, el comportamiento de los gases, la ventilación, el acceso real del agua de rociadores, la detección temprana, los procedimientos de aislamiento y la capacidad de respuesta de la organización.

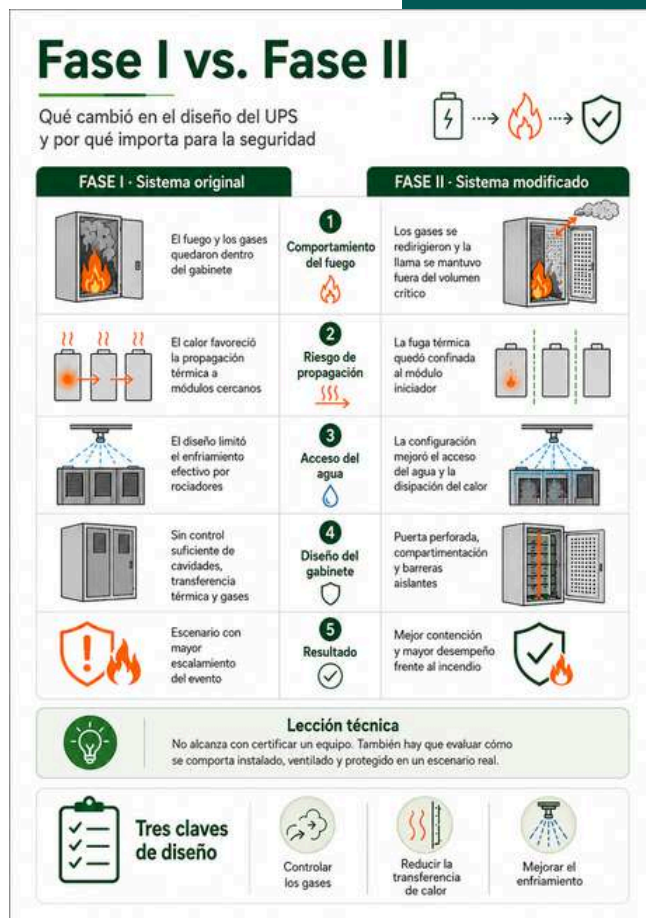
La lección técnica: cumplir una prueba no siempre representa el peor escenario

Uno de los aprendizajes más importantes del informe técnico de FM es que las pruebas convencionales pueden entregar información útil, pero no siempre capturan todos los escenarios creíbles de una instalación real.

En la evaluación original, el sistema UPS con baterías de litio había sido sometido a ensayos bajo metodología UL 9540A. En ese escenario, la falla fue iniciada en una sola celda y sin ignición intencional de los gases liberados. El resultado fue limitado: no se observó una propagación relevante hacia otras celdas o módulos.

Sin embargo, cuando FM desarrolló una prueba a escala real más severa, el comportamiento fue diferente. En lugar de iniciar la falla en una sola celda, se provocó fuga térmica en diez celdas dentro de un módulo y se encendieron intencionalmente los gases emitidos. Ese escenario generó un incendio con una liberación de calor significativa y permitió observar lo que realmente podía ocurrir dentro del gabinete.

La diferencia fue crítica. El fuego se desarrolló dentro de cavidades del equipo, el calor afectó módulos cercanos y el sistema original no logró contener la propagación térmica. Incluso con rociadores activados, el diseño del gabinete limitó el acceso del agua a las zonas críticas, reduciendo su capacidad de enfriamiento.



Infografía 2. Fase I vs. Fase II: cambios de diseño que modifican el comportamiento del incendio.

El gabinete puede ser parte del problema o parte de la solución

Un aspecto relevante del caso es que el riesgo no se resolvió cambiando la química de la batería, sino modificando el diseño de contención, disipación y acceso al enfriamiento.

Luego de la falla del sistema original, se implementaron mejoras orientadas a tres objetivos concretos: reducir la transferencia de calor entre módulos, evitar fuegos internos en cavidades y mejorar la efectividad del enfriamiento por rociadores.



EL SABOR AUTÉNTICO DEL BÚFALO

Ven y vive la experiencia
Colbúfala bga

RESTAURANTE

TE ESPERAMOS



11:00AM-8:00PM



@COLBUFALABGA



CRA 30# 32-59
LA AURORA-BUCARAMANGA

Entre los cambios más importantes se incluyeron la compartimentación de módulos, la perforación de puertas para redirigir gases, la remoción de paredes internas que dificultaban la disipación térmica y la incorporación de barreras aislantes entre módulos.

El resultado fue contundente: en la segunda fase de prueba, la fuga térmica quedó confinada al módulo de origen. Los módulos vecinos no sufrieron propagación y las temperaturas se mantuvieron por debajo de umbrales críticos.

Lección de diseño: La protección contra incendios no depende únicamente de que existan rociadores. También depende de que el agua pueda llegar al punto crítico, de que los gases no queden atrapados y de que el diseño del gabinete no favorezca la propagación.

Cinco preguntas antes de instalar UPS con baterías de litio

Para una empresa, una autoridad competente o un servicio de emergencia, la gestión del riesgo debe empezar antes de la instalación. Estas preguntas permiten transformar una compra tecnológica en una decisión segura y auditable.

Primero: dónde estarán ubicadas las baterías. La ubicación define exposición a calor, cercanía a combustibles, accesos, evacuación y distancia respecto de otros equipos críticos.

Segundo: qué energía almacenan y cómo están configuradas. No es lo mismo una pequeña reserva que una sala con múltiples gabinetes, diferentes módulos, altos estados de carga y ocupación continua.

Tercero: cómo ventilará la sala. La ventilación no es un accesorio: ayuda a manejar temperatura, gases y posibles acumulaciones peligrosas.

Cuarto: si el sistema de protección puede actuar de verdad. No basta con tener rociadores; hay que verificar si el agua llega al punto crítico y si el diseño permite enfriar donde se necesita.

Quinto: quién sabrá qué hacer si ocurre un evento. Procedimientos, señalización, inventario, plano de ubicación, puntos de corte y coordinación con bomberos deben existir antes del incidente.



Infografía 3. Cinco preguntas que deberían formularse antes de instalar UPS con baterías de litio.

El riesgo de explosión no debe ignorarse

En una fuga térmica, la liberación de gases inflamables puede generar un problema adicional: acumulación de mezcla combustible dentro de una sala. Si esa nube encuentra una fuente de ignición, el evento puede pasar de un incendio localizado a una deflagración o explosión de recinto.

El informe técnico evaluó este punto para el sistema modificado y trabajó con escenarios específicos de volumen libre, mezcla y ventilación. El mensaje de fondo para la gestión del riesgo no debería ser copiar esos números como receta universal, sino entender la lógica: volumen libre, ventilación, mezcla de gases, extracción y ausencia de zonas estancadas son variables críticas.

En una sala UPS real, no hay que mirar solo los gabinetes. Hay que mirar el recinto completo: volumen, ocupación de equipos, rutas de ventilación, extracción, detección, obstrucciones, fuentes de ignición, sistemas eléctricos, accesos de emergencia y posibilidad de intervención segura.

P&P CONSULTING

LA CONFIABILIDAD EN MANOS DE EXPERTOS

P&P
CONSULTING



Consulta de talante
judicial



Visitas
domiciliarias



Referenciaciones
académica y laboral



Investigaciones
administrativas



Apoyo Judicial

Nuestra experiencia

Contamos con profesionales de
más de **30 años** en el mercado.

Líderes en investigación
empresariales.

Personal experto en
inteligencia y contra
inteligencia.

admipypconsulting@gmail.com

[@pypconsulting_](https://www.instagram.com/pypconsulting_)

+57 320 3746219



Por qué esto importa para América Latina

En Latinoamérica, muchas organizaciones están incorporando baterías de litio en UPS, almacenamiento energético, movilidad eléctrica interna, montacargas, herramientas, bancos de baterías, centros de datos y sistemas críticos. El avance tecnológico es rápido, pero la gestión del riesgo suele llegar tarde.

Muchas jurisdicciones todavía no tienen inventarios completos de dónde están estas baterías. Muchas empresas no tienen procedimientos específicos de almacenamiento, carga, cuarentena, respuesta inicial o disposición final. Y muchos servicios de emergencia no cuentan con información previa sobre el tipo, cantidad, ubicación y condición de los sistemas instalados.

Ese vacío operativo es el verdadero riesgo. Cuando ocurre un incidente, los primeros minutos son decisivos. Pero para tomar buenas decisiones en esos primeros minutos, la información debe existir antes del evento.

Mensaje para autoridades y empresas: No se puede improvisar un mapa de riesgos durante una emergencia.



Infografía 4. MAPA aplicado a una sala UPS: información visible, controles y coordinación previa al incidente.

La metodología MAPA como respuesta preventiva

Frente a este escenario, la seguridad con baterías de litio necesita un enfoque transversal. No alcanza con capacitar a una brigada. No alcanza con comprar extintores. No alcanza con colocar una señal aislada. La gestión debe integrar a ingeniería, mantenimiento, seguridad e higiene, continuidad operativa, bomberos, municipios, aseguradoras y autoridades competentes.

La metodología MAPA permite ordenar ese proceso en cuatro pasos prácticos.

Mapear: identificar dónde están las baterías, qué tipo son, cuánta energía almacenan, en qué estado se encuentran y qué áreas críticas podrían afectar.

Analizar y aislar: evaluar escenarios de falla, exposición a calor, cercanía a combustibles, ventilación, accesos, separación, rociadores y posibilidad de propagación.

Prevenir: establecer controles de carga, almacenamiento, inspección, cuarentena, mantenimiento, señalización, procedimientos y entrenamiento.

Actuar: definir qué hacer en los primeros minutos, cuándo evacuar, cómo aislar, cómo informar a bomberos, cómo monitorear y cómo proteger la continuidad operativa.

De la certificación al manejo real del riesgo

La principal enseñanza de este caso es que la seguridad no puede depender de una sola prueba, una sola norma o una sola ficha técnica. Las baterías de litio requieren una mirada de sistema.

Un UPS puede estar correctamente fabricado, pero mal instalado. Puede tener protección contra incendios, pero con acceso limitado al foco térmico. Puede estar certificado bajo un escenario, pero comportarse distinto ante una ignición real de gases. Puede estar dentro de una sala protegida, pero sin ventilación suficiente o sin información disponible para los servicios de emergencia.

La discusión que viene para América Latina no es si usaremos o no baterías de litio. Ya las estamos usando. La verdadera pregunta es si las vamos a gestionar con la misma velocidad con la que las estamos incorporando.

Porque en seguridad industrial, el problema no es la tecnología. El problema es desconocer el riesgo, no mapearlo, no entrenar a quienes deben responder y no diseñar instalaciones pensando en el peor escenario creíble.

Cierre editorial: Las baterías de litio llegaron para quedarse. La prevención también debería hacerlo.



Seguridad Privada

PPH ofrece servicios integrales de **seguridad privada**, incluyendo **vigilancia fija y móvil**, escoltas, **medios tecnológicos**, asesoría y **más...**



Calle 143 #46-09
Bogotá, Colombia



601 744 25 10



director.comercial@pph.com.co



La Vigilancia de la Salud como Eje Estratégico en el Sistema de Gestión de Seguridad y Salud en el Trabajo:

Una Reingeniería del Riesgo Público y la Sostenibilidad Organizacional

ELPIDIO GUERRERO
PERU

Resumen

El presente artículo técnico analiza la disruptiva intervención del **Dr. Elpidio José Guerrero Sandoval** en el certamen internacional "**Hito Histórico SST 2026: Humanizando la Prevención**", celebrado en Xalapa, México. La ponencia, titulada "*Vigilancia de la salud como eje estratégico del sistema SST*", marcó un cambio de paradigma al transitar de un modelo de vigilancia reactiva-administrativa hacia una gestión predictiva integrada con estándares globales como la **ISO 45001**. El análisis se centra en la articulación técnica de la vigilancia con la **Identificación de Peligros y Evaluación de Riesgos y Control (IPERC)**, y cómo esta nueva narrativa técnica rompió los esquemas tradicionales de comunicación en riesgo público, posicionando la salud del trabajador no sólo como un derecho humano, sino como una ventaja competitiva y un pilar de la reputación corporativa.

1. Introducción y Contexto del Hito Histórico SST 2026

El evento "Hito Histórico SST 2026" se erigió como la plataforma de mayor peso en la región para la **democratización del conocimiento en Seguridad y Salud en el Trabajo (SST)**. En un entorno global post-pandémico y en constante evolución tecnológica (SST 5.0), el Dr. Elpidio Guerrero, con su vasta experiencia como asesor ocupacional y médico cirujano, presentó una propuesta que desafió la visión técnica convencional. El evento no solo buscaba la actualización normativa, sino la **humanización de la prevención**, un concepto que Guerrero tradujo en procesos técnicos de alta precisión.

2. Marco Metodológico: La Reingeniería de la Vigilancia de la Salud

El Dr. Guerrero propuso una hoja de ruta estructurada en cinco pilares fundamentales para la transformación del sistema:

1. **Articulación IPERC:** Fortalecer la integración absoluta entre los riesgos identificados en el puesto de trabajo y los protocolos médicos aplicados. No puede existir vigilancia efectiva sin una alineación con los hallazgos del IPERC de Salud Ocupacional.
2. **Sistemas Predictivos:** Implementación de sistemas de información que permitan un **análisis longitudinal y predictivo de datos**, superando la mera recolección estática de información.
3. **Arquitectura de KPI:** Establecimiento formal de indicadores clave de desempeño (de proceso y de resultado) que permitan medir el impacto real de la vigilancia en la salud colectiva.
4. **Cultura Preventiva:** Capacitación sistemática del personal para asegurar una participación activa, donde el trabajador deja de ser un sujeto pasivo de exámenes médicos para ser un gestor de su propio bienestar.
5. **Retroalimentación y Mejora Continua:** Asegurar la sostenibilidad del sistema mediante auditorías internas y externas regulares, integrando la vigilancia en el **Ciclo PHVA (Planificar-Hacer-Verificar-Actuar)** de la norma ISO 45001.

3. Análisis Técnico de la Propuesta: Del Mantenimiento Reactivo al Predictivo

Uno de los puntos de mayor impacto técnico fue la analogía del "**Mantenimiento Predictivo**" aplicado al **ser humano**. Guerrero argumentó que el sistema tradicional ha operado de forma **reactiva** (respuesta después de la afección) o, en el mejor de los casos, **preventiva** (programación regular de exámenes). Su propuesta impulsa la **Vigilancia Predictiva**, basada en:

- **Monitoreo en tiempo real** de los factores de riesgo.
- **Previsión de afecciones** antes de que se conviertan en enfermedades profesionales o accidentes.
- **Eficiencia máxima** en el uso de los recursos de salud de la empresa.

Esta visión técnica rompe la forma de comunicar el riesgo público al dejar de presentarlo como una fatalidad estadística para comunicarlo como un proceso controlable mediante inteligencia de datos y vigilancia estratégica.



4. Impacto Organizacional y Gestión del Riesgo Público

La ponencia demostró con evidencia que la vigilancia de la salud no es un gasto, sino una inversión con beneficios tangibles en el desempeño corporativo:

- **Reducción de Costos:** Disminución drástica de gastos directos e indirectos por enfermedades laborales y litigios.
- **Continuidad Operativa:** Reducción significativa de las tasas de ausentismo y rotación, protegiendo la memoria institucional.
- **Productividad y Clima:** Mejora del entorno laboral y aumento del rendimiento de los equipos al sentirse protegidos bajo una gestión humana.
- **Sostenibilidad Empresarial:** Fortalecimiento de la reputación corporativa a largo plazo, factor crítico en la gestión de riesgos públicos.

5. Conclusiones y Discusión

La intervención del Dr. Elpidio Guerrero en el Hito Histórico SST 2026 estableció un nuevo estándar para la medicina ocupacional. Al integrar la Vigilancia de la Salud como el eje estratégico de la organización, se logra una simbiosis perfecta entre la rentabilidad empresarial y el bienestar humano. La comunicación disruptiva del Dr. Guerrero, centrada en la predictibilidad y la humanización, permite que el riesgo público sea gestionado desde la anticipación técnica y no desde la reacción ante la crisis. Este enfoque no solo cumple con las normativas internacionales (ISO 45001), sino que redefine el rol del prevencionista como un estrategia clave para la sostenibilidad global.

ZONALOGISTIK

LOGÍSTICA INDUSTRIAL A SU MEDIDA



Soluciones logísticas industriales
a la medida que operan **365 días**
del año 24 horas del día.



Contáctanos: 321 427 2002

DEL BOTIQUÍN A LA ESTRATEGIA: EL LIDERAZGO DE CLARISA GALICIA Y LA NUEVA FRONTERA DEL BIENESTAR EN SST 2026

Licda. Clarisa Marisela Galicia de Rodríguez, EL SALVADOR

La especialista salvadoreña redefine la Seguridad y Salud en el Trabajo al integrar la gestión de riesgos psicosociales y el "ROI humano" como pilares de la sostenibilidad corporativa en América Latina.

En el marco del histórico evento **SST 2026**, una cita sin precedentes que durante 30 días transformó a abril en el mes de la **Seguridad y Salud en el Trabajo** en toda Hispanoamérica, la voz de la **Licda. Clarisa Marisela Galicia de Rodríguez** emergió no solo como una experta técnica, sino como una arquitecta de cultura organizacional. Organizado por AA Consulting y SOSIVE, este encuentro global se consolidó como el epicentro de la democratización del conocimiento y la transformación digital en el sector, reuniendo a las mentes más brillantes de la región para trazar la hoja de ruta de la **salud ocupacional** del futuro.

La participación de Galicia, representante de **El Salvador**, marcó un punto de inflexión en la conferencia al abordar un desafío crítico: la superación del modelo puramente asistencial para abrazar una visión estratégica del bienestar integral. Su ponencia, titulada "Riesgos Psicosociales en los Lugares de Trabajo: Prevención, bienestar emocional y autocuidado laboral", no solo analizó las normativas vigentes, sino que propuso un cambio de paradigma necesario para la **América Latina** del siglo XXI.

Perfil de una Líder: Trayectoria y Visión en Salud Industrial

Clarisa Galicia de Rodríguez no es una desconocida en el ámbito de la prevención de riesgos laborales. Con una sólida formación como Licenciada en Enfermería por la Universidad Salvadoreña Alberto Masferrer y una especialización reciente en Gestión de Prevención de Riesgos Ocupacionales y Ergonomía Biomecánica (2025), Galicia acumula más de 12 años de experiencia en el área. Su trayectoria es un testimonio de versatilidad y compromiso, habiendo liderado clínicas empresariales en gigantes como Corporación Multi Inversiones (CMI) y participado activamente en la atención crítica con Grupo EMI.

Su perfil destaca por una capacidad única para amalgamar la excelencia administrativa con el cuidado humano. Desde la legalización de clínicas industriales hasta la implementación de auditorías bajo estándares internacionales como HACCP y BRC, Galicia ha demostrado que el profesional de enfermería moderna es, ante todo, un gestor de seguridad que trasciende las paredes de la clínica. Además, su certificación internacional por la American Heart Association (2025) y su diplomado en Ciberseguridad subrayan su compromiso con la actualización constante en un entorno laboral digitalizado.

El "Muro de la Asistencialidad" y el Giro Estratégico

El núcleo de la propuesta de Galicia en **SST 2026** radica en derribar lo que ella denomina el "muro de la asistencialidad". Durante décadas, el personal de salud en las empresas ha sido percibido simplemente como el "solucionador de síntomas", una red de seguridad reactiva ante accidentes y enfermedades leves. Sin embargo, la propuesta presentada en **El Mundo Cambió** es disruptiva: utilizar esos datos asistenciales para alimentar programas de prevención de causa raíz que garanticen la sostenibilidad de la organización.



"Existe una brecha significativa entre lo que la normativa exige y lo que la cultura organizacional permite ejecutar", afirma Galicia, señalando que la salud no puede ser una isla aislada de los objetivos de negocio. Para cerrar esta brecha, la especialista propone tres estrategias fundamentales para los líderes corporativos:

1. **El Indicador del Costo de la Inacción:** En lugar de ver la salud ocupacional como un gasto, se debe cuantificar el impacto del ausentismo, la rotación y las multas. Cuando la gerencia comprende la "fuga" financiera por problemas prevenibles, la inversión se vuelve lógica y prioritaria.
2. **Salud Ocupacional como Motor de Productividad (ROI Humano):** Un colaborador que goza de bienestar mental y ergonomía adecuada es inherentemente más eficiente. La prevención reduce la fatiga y eleva el compromiso (engagement).
3. **Integración con los Objetivos de Negocio:** El cumplimiento de protocolos de salud no es solo una obligación legal, sino un facilitador para certificaciones internacionales y la expansión operativa.

Riesgos Psicosociales: El Gran Desafío de la Región

En su conferencia del 9 de abril de 2026, Galicia profundizó en los **riesgos psicosociales**, un tema que ha pasado de ser periférico a central en la última década en **América Latina**. Basándose en el Convenio 155 de la OIT y en la legislación salvadoreña (Decreto N.º 254), la ponente recordó que la salud laboral debe entenderse como un estado de bienestar físico y mental integral.

La especialista identificó factores críticos como la sobrecarga laboral, el liderazgo negativo y las jornadas extensas sin reconocimiento, los cuales catalizan cuadros de estrés crónico, ansiedad y el temido síndrome de burnout. Mediante el uso de herramientas innovadoras como el **Neuroarte**, Galicia propone técnicas de neuroeducación y manejo emocional que permiten a los trabajadores recuperar la autonomía sobre su estado emocional.

Un concepto clave presentado fue la **"Pausa Mental"**. En este 2026, la OIT ha puesto el foco en promover entornos psicosociales saludables, y la pausa mental actúa como un reductor de la fatiga acumulada por el procesamiento de información y fortalece la cohesión social cuando se realiza de forma grupal.

Relevancia Regional y Huella Digital

La participación de Clarisa Galicia en **SST 2026** no fue un evento aislado, sino parte de una tendencia de transformación normativa en **América Latina**. En los últimos diez años, la región ha pasado de regulaciones dispersas a marcos legales robustos que exigen protocolos estrictos para la gestión del bienestar mental.

Su impacto se extiende más allá del podio. Galicia mantiene una activa presencia digital, utilizando plataformas como LinkedIn e Instagram (@clary_home_craft) para difundir conocimientos sobre ergonomía y bienestar. Su rol como facilitadora de talleres de **Neuroarte** y su liderazgo en congresos internacionales, como el IV Congreso Estudiantil de Enfermería de El Salvador, evidencian un legado de formación para las nuevas generaciones de profesionales de la salud.

"Cuidar la salud ocupacional es cuidar integralmente al ser humano."

Licda. Clarisa Galicia.

La intervención de Clarisa Galicia en **SST 2026** deja una lección clara para el mundo empresarial: la **salud ocupacional** ha dejado de ser una cuestión de botiquines y primeros auxilios para convertirse en una competencia central del liderazgo moderno. Su enfoque, que combina la rigurosidad técnica con la innovación emocional, posiciona a **El Salvador** y a la región en la vanguardia de la gestión del capital humano. En **El Mundo Cambió**, celebramos esta visión donde la prevención no es una carga, sino la base sobre la cual se construye la productividad y el éxito organizacional del futuro.



Del Estetoscopio a la Estrategia: La Revolución de la Medicina Ocupacional 2026

Dr. Iosluis García Gamero
Venezuela

En abril de 2026, la alianza entre **AA Consulting y SOSIVE** marcó un hito histórico en la salud y seguridad en el trabajo (SST). Este encuentro no solo fue una ponencia técnica, sino el lanzamiento de una nueva hoja de ruta para el médico moderno: el pasaje definitivo de la teoría clínica al mundo real corporativo. El **Dr. Iosluis Manuel García Gamero**, médico cirujano con especialización en salud ocupacional y amplia formación en medicina interna y crítica, ha liderado esta transformación.

El Gran Choque: Expectativa Universitaria vs. Realidad en Planta

La formación médica tradicional prepara al profesional para diagnosticar patologías y manejar urgencias en un entorno clínico. Sin embargo, al ingresar a una organización, el médico se enfrenta a un escenario radicalmente distinto: navegar normativas legales, enfrentar auditorías y mediar conflictos entre la empresa y el trabajador.

El **cambio de paradigma** es absoluto:

- **Objetivo:** De curar enfermedades a prevenir riesgos y asegurar el cumplimiento legal.
- **El Paciente:** Deja de ser un individuo aislado para convertirse en el binomio "Persona + Organización".
- **El Resultado:** No es una receta, sino un informe legal o un certificado de aptitud.



Los 5 Valles de la Muerte Profesional

Uno de los puntos más impactantes del hito SST 2026 fue la identificación de los desafíos que pueden quebrar la carrera de un médico ocupacional novel:

1. **Falta de formación práctica real:** Egresar con teoría pero sin saber interpretar una Evaluación Médica Ocupacional (EMO). Se afirma que emitir el primer certificado de aptitud laboral genera más ansiedad que la primera guardia médica.
2. **Responsabilidad legal sin experiencia:** Firmar documentos con implicancias civiles y penales sin conocer la extensa normativa.
3. **Presión de las organizaciones:** El conflicto ético entre la salud del trabajador y las expectativas de productividad de la empresa (la "Olla de Presión").
4. **Soledad profesional:** Trabajar en planta sin un mentor o equipo clínico para rebotar decisiones difíciles, lo que deriva en un síndrome del impostor recurrente.
5. **La Torre de Babel Corporativa:** El reto de traducir la medicina al lenguaje de RRHH (ausentismo), Gerencia (costos/multas) y SST (controles).



La Crisis Silenciosa y el Kit de Supervivencia

La salud mental del médico ocupacional suele ser ignorada, enfrentando un **burnout temprano** debido al miedo crónico a errores legales. Para contrarrestar esto, el modelo propuesto por García Gamero ofrece una "**Survival Toolkit Matrix**":

- **Construir Criterio Ocupacional:** Buscar activamente mentoría y estudiar normativa.
- **Desarrollar Habilidades Blandas:** Dominar la negociación y comunicación para neutralizar la Torre de Babel.
- **Aprender a decir NO:** Defender la independencia técnica frente a presiones corporativas.
- **Entender el Negocio:** Comprender los procesos productivos para conectar con la cultura organizacional.

Conclusión: Escalar el Impacto

Ser médico ocupacional en este "**mundo que cambió**" no significa abandonar la vocación. Por el contrario, significa escalar el impacto. Mientras el clínico cura a un paciente en una camilla, el médico ocupacional protege el ecosistema completo de una organización, asegurando la vida y el sustento de miles de trabajadores. Este hito de 2026 reafirma que este camino es, hoy más que nunca, uno de los más necesarios para el futuro de nuestra sociedad.



SEGURIDAD FINANCIERA
CONFIANZA QUE
GENERA VALOR

SARLAFT

SISTEMA DE ADMINISTRACIÓN
DEL RIESGO DE LAVADO
DE ACTIVOS Y FINANCIACIÓN
DEL TERRORISMO

En Huella Gestión ayudamos a tu empresa a diseñar, implementar, evaluar y mejorar tu **SARLAFT**, cumpliendo con la normatividad vigente y fortaleciendo una cultura de prevención, control y transparencia.



PREVENIMOS EL LAVADO
DE ACTIVOS Y LA FINANCIACIÓN
DEL TERRORISMO, PROTEGIENDO
TU EMPRESA Y SU REPUTACIÓN.



BENEFICIOS DE IMPLEMENTAR TU SARLAFT



REDUCE RIESGOS
LEGALES Y
SANCIONATORIOS



IDENTIFICA Y EVALÚA
A TUS CLIENTES,
PROVEEDORES Y
ALIADOS



FORTALECE LA
CONFIANZA DE
CLIENTES Y PARTES
INTERESADAS



ASEGURA EL CUMPLIMIENTO
DE LA NORMATIVIDAD
VIGENTE (SFC,
UIAF Y DEMÁS)



PROTEGE TU
REPUTACIÓN Y
LA SOSTENIBILIDAD
DE TU NEGOCIO



¡CONTÁCTANOS HOY!

NUESTROS EXPERTOS
TE ACOMPAÑAN EN CADA
PASO DEL PROCESO.



+57 315-511-1916



servicioalcliente@huellalogistica.com



www.huellalogistica.com.co



Salud Mental, Riesgo Público y Convivencia Ciudadana en Contextos Electorales: Lecciones para la Segunda Vuelta

CARLOS ANDRÉS VALENCIA HERNÁNDEZ
COO PROHUMANA Soluciones

PAOLA ANDREA RAMÍREZ ÁVILA
CEO PROHUMANA Soluciones
Colombia

Los procesos electorales representan uno de los pilares fundamentales de la democracia. Sin embargo, en escenarios altamente polarizados, las elecciones también pueden convertirse en un factor generador de tensiones sociales, conflictos comunitarios, desinformación y riesgos para la seguridad de la ciudadanía. En Colombia, donde históricamente han coexistido fenómenos de violencia política, conflictividad social, criminalidad organizada y una creciente influencia de las redes sociales, los periodos electorales suelen estar acompañados de múltiples factores de riesgo que afectan no solo la seguridad física de las personas, sino también su bienestar psicológico y emocional.

La exposición constante a noticias alarmistas, rumores, campañas de desprestigio, discursos de odio, confrontaciones ideológicas y escenarios de incertidumbre puede generar efectos significativos sobre la salud mental individual y colectiva. A ello se suman los riesgos públicos asociados a disturbios, asonadas, protestas violentas, delitos electorales y amenazas dirigidas contra ciudadanos, jurados de votación, servidores públicos y demás actores involucrados en el proceso democrático.

Analizar estos riesgos desde una perspectiva integral permite comprender la importancia de implementar medidas preventivas orientadas a proteger tanto la salud mental como la seguridad de la población durante la segunda vuelta electoral.

La contaminación informativa y su impacto en la salud mental

La era digital ha transformado la manera en que las personas consumen información política. Durante los procesos electorales, los ciudadanos reciben diariamente una gran cantidad de mensajes provenientes de medios de comunicación, redes sociales, grupos de mensajería instantánea, líderes de opinión y campañas políticas.

Cuando esta información se encuentra cargada de mensajes alarmistas, desinformación, noticias falsas o contenidos que promueven el miedo y la confrontación, se produce un fenómeno conocido como contaminación informativa.

Este fenómeno puede generar:

- Incremento de la ansiedad colectiva.
- Sensación permanente de incertidumbre.
- Estrés psicológico.
- Alteraciones del sueño.
- Fatiga emocional.
- Irritabilidad y conflictos interpersonales.
- Pérdida de la confianza institucional.

Diversos estudios en psicología social han evidenciado que la exposición excesiva a noticias negativas puede aumentar la percepción de amenaza, incluso cuando el riesgo real es bajo. Durante las campañas electorales, la ciudadanía suele estar expuesta a mensajes que presentan escenarios catastróficos ante posibles resultados, contribuyendo al deterioro de la tranquilidad emocional y la percepción de seguridad.

Polarización política y hostigamiento digital

Uno de los fenómenos más visibles en las elecciones contemporáneas es la polarización política. La división entre grupos ideológicos puede trasladarse desde los escenarios políticos hacia los entornos familiares, laborales, académicos y comunitarios.

Las redes sociales se han convertido en espacios donde frecuentemente se presentan:

- Discursos de odio.
- Acoso digital.
- Ciberhostigamiento.
- Estigmatización de opiniones políticas.
- Difusión de información manipulada.
- Amenazas e intimidaciones.

Este ambiente de confrontación puede generar afectaciones emocionales significativas en los ciudadanos, especialmente en personas que participan activamente en debates políticos o que desempeñan funciones públicas relacionadas con el proceso electoral.

El hostigamiento digital puede producir sentimientos de miedo, vulnerabilidad, estrés crónico, aislamiento social y deterioro de la salud mental, particularmente cuando las agresiones son reiteradas o masivas.

E incluso, estamos viviendo conflictividades familiares, colectivas, sociales, en diferentes entornos donde las posturas políticas, separan vínculos, relaciones y crean odios, desamores, hasta incluso violencia verbal y física.





SOLUCIONES DIGITALES

CREAMOS EXPERIENCIAS QUE HACEN CRECER

Diseñamos páginas web modernas, rápidas y funcionales que impulsan tu negocio.



NUESTROS SERVICIOS



DISEÑO WEB

Sitios web atractivos, modernos y adaptados a tu marca.



DESARROLLO FRONT-END

Interfaces rápidas, intuitivas y optimizadas para todos los dispositivos.



MANTENIMIENTO WEB

Actualizaciones, mejoras y soporte técnico para que tu web siempre funcione.



SOLUCIONES DIGITALES

Integramos herramientas digitales que optimizan y automatizan tu negocio.

¿POR QUÉ ELEGIRNOS?

- Diseños 100% personalizados
Creamos sitios únicos que reflejan la identidad de tu marca.
- Tecnología de vanguardia
Usamos las mejores herramientas para garantizar rendimiento y seguridad.
- Enfoque en resultados
Desarrollamos soluciones que generan impacto y te ayudan a crecer.
- Acompañamiento continuo
Estamos contigo en cada etapa, antes, durante y después del proyecto.



BENEFICIOS PARA TU NEGOCIO

- Mayor presencia digital
Conecta con más clientes y haz crecer tu marca.
- Más clientes potenciales
Sitios web diseñados para convertir visitas en oportunidades.
- Rendimiento y velocidad
Webs optimizadas para cargar rápido y ofrecer la mejor experiencia.
- Seguridad garantizada
Protegemos tu sitio y la información de tus usuarios.



LLEVEMOS TU NEGOCIO
AL SIGUIENTE NIVEL

Transforma tu presencia digital con expertos en **desarrollo web** y **aplicaciones móviles**.



MÁS INFORMACIÓN
www.jeidenengineersweb.com



CONTÁCTENOS
+57 320 206 35 49



CORREO CORPORATIVO
jeidenengineersweb@gmail.com



Riesgos públicos para la ciudadanía durante la jornada electoral

La participación electoral implica el desplazamiento de millones de ciudadanos hacia los puestos de votación. Aunque la mayoría de las jornadas transcurren de manera pacífica, existen riesgos públicos que deben ser considerados.

Entre los principales riesgos se encuentran: Aglomeraciones, concentración de personas puede generar:

- Empujones.
- Caídas.
- Lesiones menores.
- Dificultades para la movilidad.
- Situaciones de pánico colectivo.
- Disturbios y asonadas

Los desacuerdos políticos o las denuncias de presuntas irregularidades pueden desencadenar manifestaciones espontáneas o disturbios que afecten la seguridad de quienes se encuentran en los alrededores de los puestos de votación.

Delincuencia común al asecho, en espacios donde los eventos masivos suelen incrementar la oportunidad para la ocurrencia de:

- Hurtos.
- Cosquilleo.
- Atracos.
- Suplantaciones.
- Estafas.
- Sin mencionar los delitos electorales.

Riesgos para jurados de votación

Los jurados de votación cumplen una función esencial para la transparencia democrática. No obstante, enfrentan diversos riesgos durante el ejercicio de sus funciones.

Entre ellos se destacan:

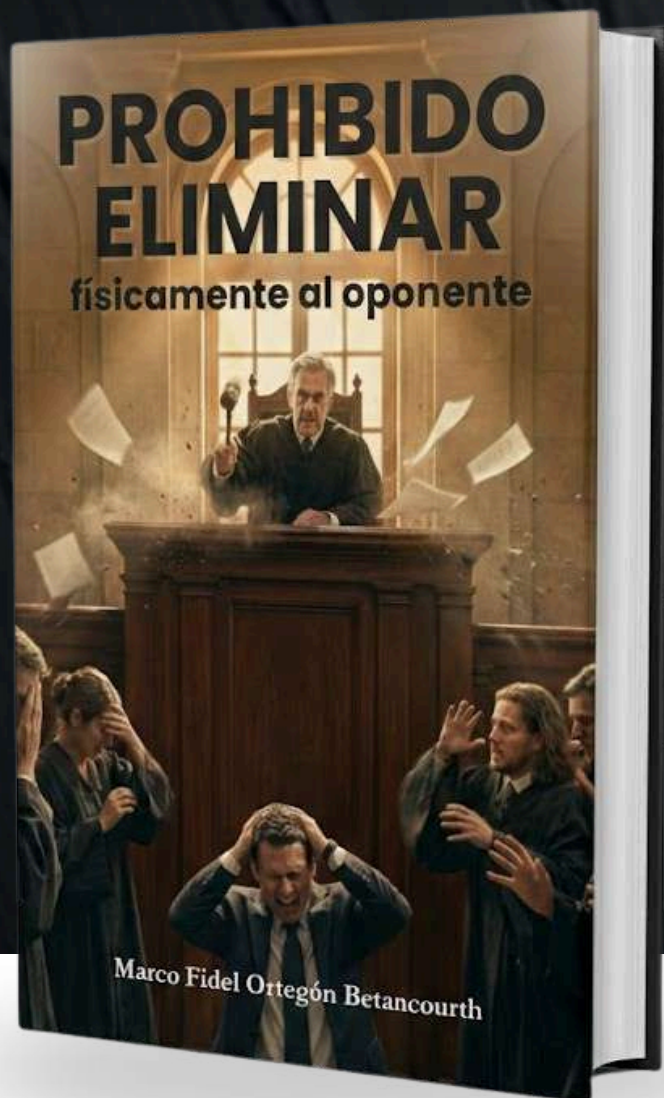
- Fatiga física y mental por extensas jornadas de trabajo.
- Presión psicológica derivada de la responsabilidad asignada.
- Exposición a conflictos con votantes inconformes.
- Riesgo de agresiones verbales.
- Exposición a sobornos y corrupción.
- Amenazas por no colaborar en caprichos o solicitudes inapropiadas.
- Situaciones de estrés por errores involuntarios en el proceso.
- Posible exposición a escenarios de alteración del orden público.

La acumulación de estas condiciones puede afectar la concentración, la toma de decisiones y el bienestar emocional de los jurados.

 @libroteoriaestado

YA DISPONIBLE

PROHIBIDO ELIMINAR FÍSICAMENTE AL Oponente



amazon
kindle

 hotmart

Para más información
+57 300 7317523



Riesgos para servidores públicos, claveros y comisiones escrutadoras

Los servidores públicos que participan en procesos de escrutinio, custodia electoral y consolidación de resultados desempeñan funciones críticas para la legitimidad del proceso democrático.

Entre los factores de riesgo más relevantes se encuentran:

Riesgos psicológicos

- Estrés laboral elevado.
- Sobrecarga de trabajo.
- Presión institucional.
- Fatiga cognitiva.
- Exposición mediática.

Riesgos de seguridad

- Amenazas.
- Intimidaciones.
- Hostigamientos presenciales o digitales.
- Seguimientos indebidos.
- Riesgo de afectación reputacional.

Delitos electorales y afectación de la confianza ciudadana

Los delitos electorales constituyen una fuente importante de tensión social. Conductas como:

- Corrupción al sufragante.
- Constreñimiento al elector.
- Suplantación de votantes.
- Fraude en inscripción de cédulas.
- Alteración de resultados.
- Compra de votos.

Generan desconfianza en las instituciones y aumentan la percepción de inseguridad democrática. Cuando la ciudadanía percibe que existen irregularidades, pueden incrementarse los niveles de frustración, indignación y conflictividad social, favoreciendo la aparición de protestas, disturbios o enfrentamientos entre grupos políticos.

Una mirada desde el riesgo público

Desde la gestión del riesgo público, los procesos electorales deben analizarse como escenarios complejos donde convergen amenazas de origen social, político, tecnológico y delincencial.

Las principales fuentes de riesgo incluyen:

- Violencia política.
- Manifestaciones violentas.
- Asonadas.
- Disturbios.
- Delincuencia común.
- Ciberamenazas.
- Desinformación masiva.
- Hostigamiento digital.
- Polarización social.

La interacción de estos factores puede afectar simultáneamente la seguridad física, la salud mental y la convivencia ciudadana.

Por ello, la prevención debe abordarse desde una perspectiva integral que contemple acciones de educación, comunicación estratégica, gestión emocional, seguridad institucional y fortalecimiento de la cultura democrática.

Lecciones para prevenir riesgos en la segunda vuelta electoral

La experiencia acumulada durante la primera vuelta deja importantes enseñanzas para fortalecer la prevención durante la segunda fase del proceso electoral.

Entre las principales recomendaciones se destacan:

Para la ciudadanía

- Verificar la información antes de compartirla.
- Limitar la exposición excesiva a noticias electorales.
- Evitar discusiones agresivas en redes sociales.
- Mantener una actitud respetuosa frente a opiniones diferentes.
- Identificar rutas seguras de desplazamiento hacia los puestos de votación.
- Reportar situaciones sospechosas a las autoridades.

Para jurados y servidores públicos

- Aplicar pausas activas y estrategias de manejo del estrés.
- Mantener comunicación permanente con los coordinadores de seguridad.
- Reportar cualquier amenaza o intimidación.
- Evitar confrontaciones con ciudadanos inconformes.
- Seguir estrictamente los protocolos institucionales.

Para las organizaciones

- Promover campañas de convivencia y respeto democrático.
- Difundir información oficial y verificada.
- Fortalecer los mecanismos de apoyo psicosocial.
- Implementar medidas preventivas frente al hostigamiento digital.
- Monitorear riesgos públicos asociados al contexto electoral.



FERIA INTERNACIONAL
DE SEGURIDAD

26 AL 28
AGOSTO 2026
>CORFERIAS<

INTEGRACIÓN DE TECNOLOGÍAS GLOBALES

**UN SOLO LUGAR PARA DECISIONES
ESTRATÉGICAS EN SEGURIDAD**



Conocimiento experto



Tecnología integrada



Networking especializado

REGÍSTRESE AQUÍ



**MÁS INFORMACIÓN
EN SECURITYFAIRCOLOMBIA.COM**



LA EDUCACIÓN INCLUSIVA, LA NUEVA OLA QUE ARRASA CON LA DISCRIMINACIÓN

Vanessa Arbelaez Matos

Las diferencias siempre han sido un distintivo en nuestra vida, desde que nacemos aprendemos que vivimos en una sociedad diferente, aprendemos que cada persona tiene su propia forma de pensar y relacionarse, sobre todo, aprendemos lo diverso que es nuestro país. Vivimos rodeados de diferencias, diversidades y nos ha tocado aprender a respetar lo divergente que es el mundo.

En el campo educativo estas diferencias entre sujetos pueden ser clasificadas en cuatro rasgos: exclusión, segregación, integración e inclusión. Estos rasgos son sumamente importantes, pues ellos han sido la base de muchas instituciones educativas. La exclusión se distingue por apartar a ciertas personas por sus circunstancias; la segregación se distingue en la separación de personas según sus circunstancias; la integración se caracteriza por aceptar a personas con diferentes circunstancias, pero evitando a toda costa la actuación de la equidad; y la inclusión, hace referencia a la aceptación de personas con todo tipo de circunstancias, brindándoles la oportunidad de desarrollarse en un ambiente de equidad.

Esta última, la inclusión, ha sido la meta de la educación y la sociedad en general. En este ensayo dirigiré mi atención especialmente a este último concepto.

Desde hace un tiempo se ha hablado de la discriminación como una acción poco tolerable y se le ha dado tanta importancia que desde hace 65 años se ha exigido la educación sin discriminación en Colombia. La UNESCO ha procurado exponer principios orientadores en sus conferencias. Un ejemplo claro de esto es la afirmación que se declaró en la Convención de Lucha contra la Discriminación, ahí se hizo mucho énfasis cómo la educación tenía que velar por los derechos de los niños y niñas, teniendo en cuenta la negación a acciones discriminatorias.



Las Conferencias sobre la educación colombiana ha sido un impulso motivador para la imposición de la inclusión en la educación, pero no solo esto ha tenido éxito en el desarrollo de la introducción de la inclusión en Colombia. La constitución política de Colombia de 1991, está concebida de una visión de diversidad.

Con lo anterior ya mencionado, quiero resaltar uno de los artículos de la Constitución. En el artículo 67 de esta, se deja bastante claro que todos los colombianos gozan de la misma igualdad de derechos y deberes, y es deber del estado garantizar a los ciudadanos dicha condición. La educación es un derecho de la persona y un servicio público que tiene una función social. Y la ley general de educación de 1994 impulsó esta visión en el país, pues reclamó la necesidad de que todos los colombianos se sintieran incluidos en la sociedad, aunque tengan circunstancias físicas, cognitivas, sexuales, raciales o emocionales diferentes.

Es de vital importancia notar cómo poco a poco se ha ido dando particular interés a la inclusión en Colombia. Desde esta nueva visión, Colombia ha dado frutos poco a poco. En el año 2000 el Marco de acción del foro mundial de la educación, exigió que todos tenían la obligación de acoger a niños y niñas con diferentes condiciones, y darles acceso a la educación primaria obligatoria y gratuita. Y en el año 2021, la UNESCO inicio un programa (EPT: Educación para todos) sobre el derecho que tiene cada ciudadano colombiano a disfrutar de la educación aunque tengas discapacidades.

Consecuente a lo mencionado, podemos enfatizar que a través de los años las ideas que se han planteado sobre la educación inclusiva ha formado poco a poco, mas que un pensamiento, una actitud congruente a lo que se sostiene por escrito. Desde los años 2015 se han reportado en Colombia muchos menores con discapacidades, afortunadamente más del 60% de estos niños y niñas, disfrutan de una educación inclusiva.

Tal como menciona el programa EPT, la inclusión significa, entonces, atender con calidad, pertinencia y equidad a las necesidades comunes y específicas que estas poblaciones presentan. Para lograrlo ha sido necesario que gradualmente el sistema educativo defina y aplique concepciones éticas que permitan considerar la inclusión como un asunto de derechos y de valores. Pensando en esto nace el Decreto 1421 de 2017, este se considera como una guía para la atención educativa a personas con discapacidad en el marco de la educación inclusiva.



Este Decreto busca garantizar los derechos de los niños y niñas con discapacidad, teniendo en cuenta lo mencionado Enel artículo 24 de la Convención de Naciones Unidas sobre los Derechos de las Personas con Discapacidad y el artículo 11 de la Ley 1618 de 2013, en el que se indica que “todas las personas con discapacidad tienen derecho a la educación en el marco del sistema educativo regular, es decir, en las mismas escuelas e instituciones educativas a las que asisten personas sin discapacidad”. El Decreto 1421, también dispone de herramientas indispensables para la presencia, la participación y el progreso de los niños y niñas con discapacidad.

Haciendo referencia a esto, me gustaría destacar el Diseño Universal del Aprendizaje (DUA), “este es un modelo que esta fundamentado en los resultados de la práctica y la investigación que combina una mirada y un enfoque inclusivo en la enseñanza”. Este sistema es una ayuda necesaria para que la inclusión en Colombia siga siendo la meta de todo educador e institución educativa.

Este Decreto busca garantizar los derechos de los niños y niñas con discapacidad, teniendo en cuenta lo mencionado Enel artículo 24 de la Convención de Naciones Unidas sobre los Derechos de las Personas con Discapacidad y el artículo 11 de la Ley 1618 de 2013, en el que se indica que “todas las personas con discapacidad tienen derecho a la educación en el marco del sistema educativo regular, es decir, en las mismas escuelas e instituciones educativas a las que asisten personas sin discapacidad”. El Decreto 1421, también dispone de herramientas indispensables para la presencia, la participación y el progreso de los niños y niñas con discapacidad.

Haciendo referencia a esto, me gustaría destacar el Diseño Universal del Aprendizaje (DUA), “este es un modelo que esta fundamentado en los resultados de la práctica y la investigación que combina una mirada y un enfoque inclusivo en la enseñanza”. Este sistema es una ayuda necesaria para que la inclusión en Colombia siga siendo la meta de todo educador e institución educativa.



Dirección de Bienestar
Social y Familia

Programa Héroes por Vocación

El programa promueve la inclusión y rehabilitación física, emocional y social de policías con discapacidades.

- **Reconocimiento y empoderamiento**

Se reconoce el heroísmo de los Policías lesionados y brindamos herramientas para su reintegración y desarrollo profesional.

- **Sensibilización social y cultura inclusiva**

El programa sensibiliza a la sociedad sobre la resiliencia policial y fomenta una cultura inclusiva y equitativa.

- **Objetivo General**

Promover la inclusión, a través del bienestar y el desarrollo integral de los miembros de la Policía Nacional con discapacidad en Colombia.

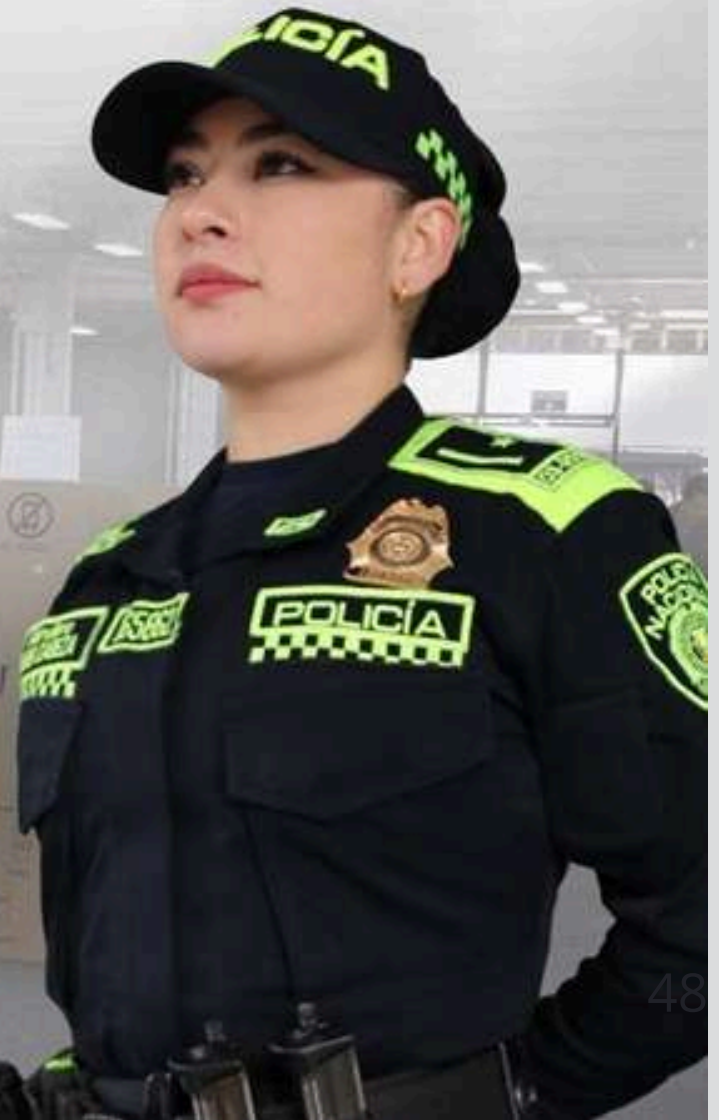




Conozca los

16 delitos

electorales



Plan Democracia

Voto seguro



Falsa encomienda

Modalidad de extorsión

¡No se deje engañar!

Delincuentes **contactan** a las **víctimas** informando sobre una **supuesta encomienda** enviada desde el exterior u otra ciudad. Luego inventan **"problemas"** en aduanas o empresas de mensajería y **exigen dinero** para liberarla.

¿Cómo actúan?



Suplantán
a un familiar por
redes sociales.



Solicitan
datos personales
para el envío de
la encomienda.



Exigen pagos
por un supuesto
sobrepeso.



Informan
que el paquete
contiene **dinero no**
reportado o
mercancía ilícita.



Amenazan
con procesos por
delitos para presionar
el pago.

Recuerde...

YO NO PAGO DENUNCIO 165
GAULA POLICÍA NACIONAL

