

Revista **EL MUNDO CAMBIÓ**

EDICIÓN 20
2026



EL LÍDER CAPATAZ EN UN MUNDO
DONDE **YA NO HAY ESPACIO**

Luis Fernando Rodríguez Trujillo 



16 de mayo de 2026



EL LÍDER CAPATAZ EN UN MUNDO DONDE YA NO HAY ESPACIO

Luis Fernando Rodríguez Trujillo



GESTIÓN INTEGRAL DE SEGURIDAD CORPORATIVA: CUANDO EL PERÍMETRO FÍSICO YA NO ES SUFICIENTE

Joseph Bourgeat



CPTED: PREVENCIÓN DEL CRIMEN A TRAVÉS DEL DISEÑO AMBIENTAL

Javier Nery Rojas B., MBA, CPP



SST 2026: CUANDO LATINOAMÉRICA DECIDIÓ HABLAR CON UNA SOLA VOZ

Alfonso Adrianza



EL ENEMIGO DENTRO DEL PERÍMETRO GESTIÓN ESTRATÉGICA DE LA AMENAZA INTERNA (INSIDER THREAT) EN LA EMPRESA CONTEMPORÁNEA

Carlos Eduardo Valenzuela Oviedo



LA REVOLUCIÓN DEL JUEGO EN LA SEGURIDAD INDUSTRIAL: DANIEL LEÓN SHIMA Y EL LEGADO DEL SST 2026

Daniel Leon Shima u



EL GUARDIÁN DE LA NUEVA ENERGÍA: HERNÁN DOMINGUEZ Y EL DESAFÍO DE LAS BATERÍAS DE LITIO EN LA SST 2026 EL CONTROL DEL RIESGO EN LA ERA DE LA ELECTRIFICACIÓN

Hernan Dominguez



DESAPRENDER PARA LIDERAR: LA INTELIGENCIA ARTIFICIAL COMO MULTIPLICADOR DE HABILIDADES EN EL PROFESIONAL DE SEGURIDAD

Juan Carlos Mejía Alarcón



Hasta

46% Dto.



Para comprarle Samsung a Mamá



BARRANQUILLA

CC Buenavista 1
Piso 2 Local 217
CC Villa Country
Piso 1 isla zona común
Pasillo Central
CC Portal del Prado
Isla Área común 35
Viva Centro Comercial
Isla 202
CC Parque Alegre
Piso 1 isla 1-18A
SOLEDAD
CC Plaza del Sol
Local 267 - 268

BOGOTÁ

CC Plaza de las Américas
Local 176
CC Gran Estación
Isla 1 - 103
CC Gran Estación
Isla diagonal a101

CALI

CC Llano grande
Palмира, Valle
Burbuja 702 frente a
Ran Viejo de Caldas
CC Unico 1
Burbuja 888

CARTAGENA

CC Mall Plaza el Castillo
Local 110 - 111 piso 1
CC Mall Plaza el Castillo
Isla
CC Plaza Bocagrande
Piso 1 isla 1-32
TURBACO
CC Plaza 90
Isla 10

SANTA MARTA

CC Ocean Mall
2º piso local 61 y 62
CC Buena Vista
Isla 137

VALLEDUPAR

CC Mayales Plaza
Local 256 e isla #6
CC Guatapuri
1º piso al lado de la
plazuela de Juan valdes



NUESTRO EQUIPO



administracion@revistaelmundocambio.com



+57 300 6412376



BSERVATORIO DE DERECHOS HUMANOS

El Observatorio Interamericano de DDHH & Desarrollo Sostenible,
En representación de la
Oficina Interamericana para la Paz y el Desarrollo Sostenible,
El nodo global de Observatorios de DDHH, La Federación Internacional
para los DDHH y el Movimiento Mundial para los DDHH,

Acredita a:



Como

EMPRESA DEFENSORA Y PROMOTORA DE LOS DDHH

Dando fé del cumplimiento de los objetivos 5, 10, y 16
del pacto global para el Desarrollo sostenible.



Jean Francois Thomas Schmidt
Jean Francois Thomas Schmidt
WHRDC Representative for
Switzerland

CR. (RA) Juan Carlos Perez Espitia
CR. (RA) Juan Carlos Perez Espitia
Comisionado Evaluador

Concord California - EEUU Febrero 26 2026.

eeuu@oippds.org - www.oippds.org

RES: O800131/0019 / 2026

Expedido y registrado bajo licencia Internacional : Convenio OIPPDs/023456/ESP. Impreso en Costa Rica. Todos los derechos reservados ©

EL MUNDO CAMBIÓ

Editorial:



La presente edición de Revista **El Mundo Cambio** reúne una serie de análisis, reflexiones y experiencias que abordan los desafíos contemporáneos en materia de liderazgo, seguridad corporativa, transformación organizacional, innovación tecnológica y salud ocupacional, evidenciando cómo los entornos actuales exigen enfoques cada vez más integrales, humanos y estratégicos. A través de perspectivas operativas, académicas y empresariales, esta edición invita al lector a comprender que los riesgos y desafíos del presente ya no pueden analizarse únicamente desde la operación tradicional, sino también desde la dimensión humana, cultural, digital y preventiva que hoy redefine a las organizaciones en América Latina.

Abrimos esta edición con “El líder capataz en un mundo donde ya no hay espacio”, de **Luis Fernando Rodríguez Trujillo**, quien desarrolla una profunda reflexión sobre la transformación del liderazgo contemporáneo y la necesidad de abandonar modelos autoritarios que ya no responden a las dinámicas humanas y organizacionales actuales. Desde el enfoque del modelo OSAR y el liderazgo consciente, el autor plantea que la verdadera evolución del líder comienza cuando este se atreve a cuestionar sus propias creencias, conversaciones y comportamientos, entendiendo que los resultados sostenibles nacen de la empatía, la escucha y la construcción de confianza.

En segundo lugar, “Gestión Integral de Seguridad Corporativa: Cuando el perímetro físico ya no es suficiente”, de **Joseph Bourgeat**, presenta una visión estratégica sobre la evolución de la seguridad corporativa frente a un entorno de amenazas cada vez más complejas y convergentes. El autor expone cómo la resiliencia organizacional, la inteligencia de amenazas, la cultura preventiva y la integración entre seguridad física y ciberseguridad se han convertido en pilares fundamentales para proteger operaciones, personas y activos críticos en contextos de alta incertidumbre.

A continuación, “CPTED: Prevención del Crimen a Través del Diseño Ambiental”, de **Javier Nery Rojas B., MBA, CPP**, traslada el análisis hacia el diseño urbano y la seguridad preventiva. El autor explica cómo el entorno físico puede convertirse en un aliado estratégico para reducir oportunidades delictivas mediante principios como la vigilancia natural, la apropiación territorial y la convivencia social. Desde esta perspectiva, el CPTED se posiciona como una herramienta esencial para construir espacios urbanos más seguros, resilientes y sostenibles.

Seguidamente, “SST 2026: Cuando Latinoamérica decidió hablar con una sola voz”, de **Alfonso Adrianza**, presenta una crónica profundamente humana y estratégica sobre el evento internacional que logró reunir durante treinta días consecutivos a miles de profesionales de Seguridad y Salud en el Trabajo de toda Hispanoamérica. El autor expone cómo la democratización del conocimiento técnico, el acceso abierto a la formación especializada y la integración regional permitieron consolidar una nueva identidad latinoamericana en prevención y bienestar ocupacional.

En esta misma línea de análisis estratégico, “Gestión estratégica de la amenaza interna (Insider Threat) en la empresa contemporánea”, de **Carlos Eduardo Valenzuela Oviedo**, desarrolla una mirada integral sobre uno de los riesgos más complejos para las organizaciones modernas: la amenaza interna. El autor explica cómo factores humanos, tecnológicos y criminales convergen para transformar al insider threat en un desafío crítico para la seguridad corporativa, resaltando la importancia de la inteligencia conductual, la cultura ética y los modelos integrados de gobernanza y prevención.

Posteriormente, “La revolución del juego en la seguridad industrial: Daniel León Shima y el legado del SST 2026”, de **Daniel León Shima**, introduce una visión innovadora sobre la gamificación aplicada a la Seguridad y Salud en el Trabajo. A partir de experiencias reales en el sector pesquero peruano, el autor demuestra cómo las dinámicas lúdicas, el liderazgo humano y la construcción de cultura preventiva pueden transformar la relación de los trabajadores con la seguridad, fortaleciendo el compromiso y reduciendo los índices de accidentabilidad.

En “El guardián de la nueva energía: Hernán Domínguez y el desafío de las baterías de litio en la SST 2026”, **Hernán Domínguez** desarrolla un análisis técnico y operativo sobre los riesgos emergentes asociados a la electrificación industrial y el uso masivo de baterías de ion-litio. El autor explica cómo fenómenos como el thermal runaway y los incendios de alta complejidad obligan a replantear los modelos tradicionales de respuesta, proponiendo metodologías estratégicas como el Método MAPA para fortalecer la prevención y la resiliencia industrial frente a estas nuevas amenazas energéticas.

Finalmente, cerramos esta edición con “Desaprender para liderar: La inteligencia artificial como multiplicador de habilidades en el profesional de seguridad”, de **Juan Carlos Mejía Alarcón**, quien aporta una reflexión profunda sobre la transformación digital en la seguridad física y la necesidad de desaprender modelos operativos obsoletos. El autor plantea que la inteligencia artificial no reemplaza la experiencia humana, sino que amplifica la capacidad de análisis, anticipación y toma de decisiones del profesional moderno, convirtiéndose en una herramienta estratégica para construir organizaciones más inteligentes, predictivas y adaptativas.

Listos para tus eventos

Eleva tu próxima fiesta con comidas artesanales, servicio de buffet y catering sin estrés de expertos locales.

**RESERVA
AHORA**



Contáctanos
+57 300 9772520





PROFESIONAL DE LA SEMANA



**CORONEL (RA) LUIS
ALFREDO CABRERA
ALBORNOZ**



El Coronel (RA) Luis Alfredo Cabrera Albornoz es un profesional con una sólida trayectoria en el ámbito de la seguridad, la gestión estratégica, la academia y la investigación, destacándose por su amplia experiencia en instituciones militares y educativas de alto nivel en Colombia. Su perfil integra formación especializada, liderazgo institucional y un compromiso permanente con el desarrollo académico y científico en temas relacionados con seguridad, estrategia, mediación y gestión del conflicto.

Es Magíster en Mediación y Gestión del Conflicto, Especialista en Administración de la Seguridad y Profesional en Administración Aeronáutica, formación que complementa con estudios en Derechos Humanos en el Terreno, fortaleciendo una visión integral orientada a la gestión de riesgos, la resolución de conflictos y la protección de las personas en contextos complejos.

Durante su carrera profesional alcanzó el grado de Coronel de la Fuerza Aeroespacial Colombiana, institución en la que desarrolló una destacada trayectoria en liderazgo, planeación y gestión estratégica. Paralelamente, ha consolidado una importante labor académica como Docente de Tiempo Completo de la Universidad Militar Nueva Granada, así como docente de posgrados en la Escuela de Posgrados de la Fuerza Aeroespacial Colombiana y en la Escuela de Posgrados de la Policía Nacional, contribuyendo a la formación de profesionales y líderes en seguridad, defensa y gestión organizacional.

En el ámbito investigativo, hace parte del Grupo de Investigación Sociedad, Estrategia y Seguridad de la Facultad de Relaciones Internacionales, Estrategia y Seguridad de la Universidad Militar Nueva Granada, y lidera el Semillero de Investigación Seguridad, Salud y Sociedad (SESASO) del programa de Administración de Riesgos, Seguridad y Salud en el Trabajo, promoviendo el análisis académico y la construcción de conocimiento aplicado a los desafíos contemporáneos de seguridad y desarrollo social.

Su aporte intelectual también se refleja en la participación en obras académicas y científicas, entre ellas el libro “¿Al fin sin minas? Perspectivas sobre la recuperación socioeconómica de las comunidades de San Francisco y San Carlos, Antioquia (Colombia), periodo comprendido entre el 2000 al 2022”, así como en la publicación “Fundamentos de seguridad: hacia una aproximación teórica y práctica de su quehacer disciplinar”, trabajos orientados al fortalecimiento de la reflexión estratégica y la comprensión integral de la seguridad en Colombia.

El Coronel (RA) Luis Alfredo Cabrera Albornoz representa una combinación de experiencia operativa, liderazgo académico y compromiso investigativo, consolidándose como un referente en temas de seguridad, gestión del conflicto, estrategia y formación profesional en el ámbito colombiano y latinoamericano.



El VI Encuentro Mundial de Líderes de Seguridad y Riesgos, organizado por la Revista El Mundo Cambió, cuenta con el respaldo de **importantes aliados estratégicos** que creen en la transformación del sector:



Este gran espacio internacional reunirá a líderes, expertos y organizaciones comprometidas con la seguridad, el riesgo y la innovación.

¿Quieres ser **patrocinador oficial** de este gran encuentro?

✉ Esríbenos y únete como aliado estratégico:
administracion@revistaelmundocambio.com

ESTE 2026 TIENE PARA TI

PREMIOS A EXCELENCIA PROFESIONAL

✓ **CATEGORIAS A LAS CUALES
TE PUEDES POSTULAR**

- Profesional Destacado del Año 2026
- Empresa Revelación en Seguridad del Año
- Liderazgo Estratégico en Seguridad Corporativa
- Innovación en Gestión de Riesgos
- Excelencia en Seguridad Logística y Cadena de Suministro
- Transformación Digital en Seguridad
- Cultura Organizacional en Seguridad
- Gestión Integral de Crisis y Continuidad



VIERNES **28** CORFERIAS
AGOSTO BOGOTA - COLOMBIA

✓ **¿COMO TE POSTULAS?**

Envía tu **hoja de vida al correo**, especificando la categoría a la que aplicas. Además, **completa el formulario** de inscripción.

POSTULATE

administracion@revistaelmundocambio.com

CONTACTOS

+57 3007317523



EN MARCO DE LA **FERIA
INTERNACIONAL DE
SEGURIDAD Y RIESGO
2026**

EL LÍDER CAPATAZ EN UN MUNDO DONDE YA NO HAY ESPACIO

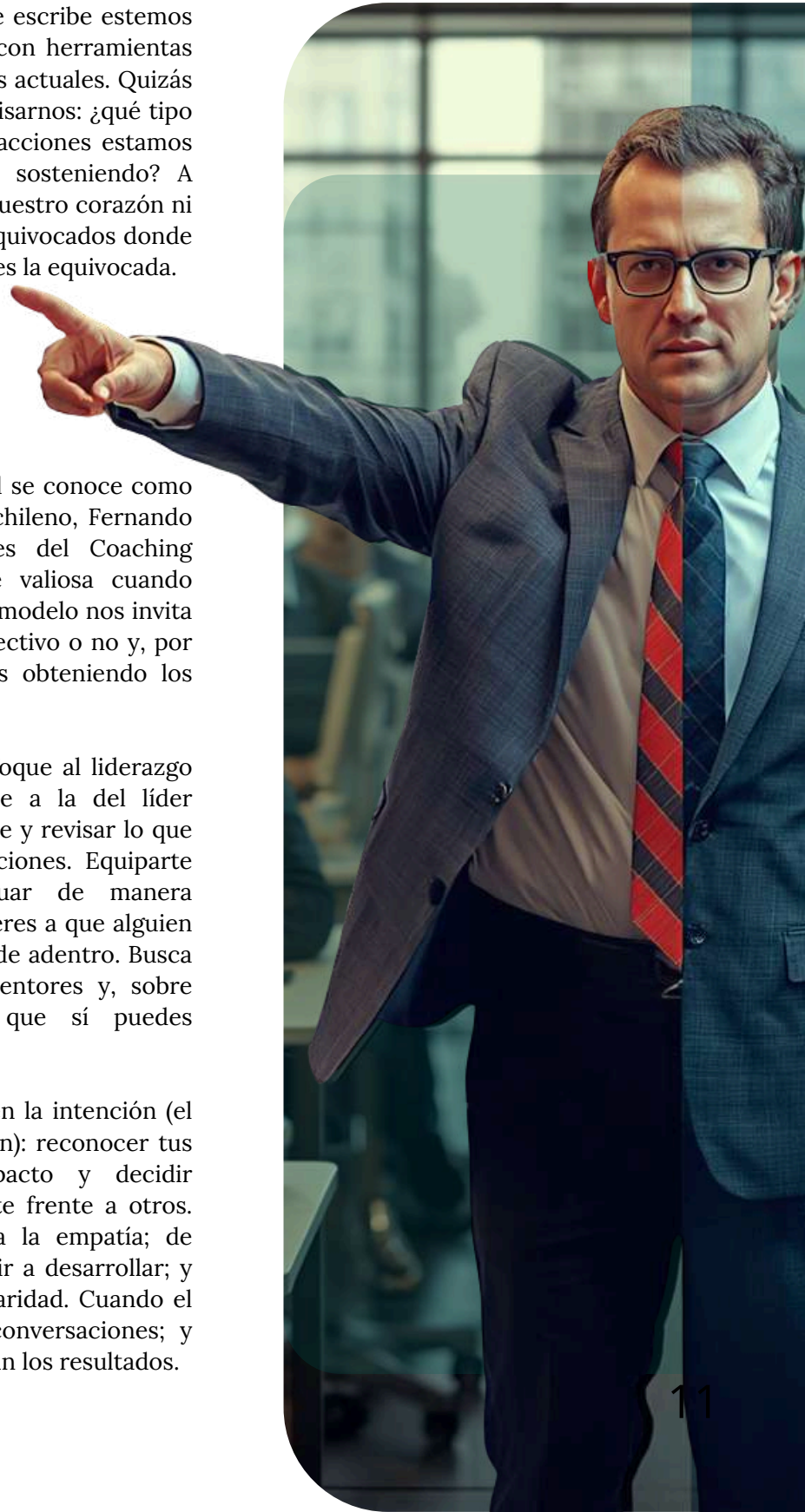
Luis Fernando Rodríguez Trujillo
Director de Seguridad, Frisby S.A. BIC

Puede que tú, querido lector, y yo quien te escribe estemos preparados (incluso con “maletas” llenas) con herramientas que ya no sirven para liderar en los tiempos actuales. Quizás esperamos resultados satisfactorios sin revisarnos: ¿qué tipo de observadores de la vida somos?, ¿qué acciones estamos tomando?, ¿qué conversaciones estamos sosteniendo? A veces buscamos llegar a la meta sin tocar nuestro corazón ni el de nadie y permanecemos en sistemas equivocados donde simplemente no se avanza... porque la ruta es la equivocada.

El modelo al que aludo en el párrafo inicial se conoce como OSAR. Lo aprendí en de un gran mentor chileno, Fernando Echeverría, Ph.D, uno de los referentes del Coaching Ontológico Organizacional y una fuente valiosa cuando hablamos de transformación humana. Este modelo nos invita a evaluar si lo que estamos haciendo es efectivo o no y, por ende, a comprender por qué no estamos obteniendo los resultados que buscamos.

Todo lo anterior me lleva a traer este enfoque al liderazgo actual. Si tu forma de liderar se parece a la del líder castigador o capataz, vale la pena detenerse y revisar lo que traes: creencias, lenguaje, hábitos y emociones. Equiparte para un nuevo destino implica evaluar de manera permanente acciones y resultados. No esperes a que alguien te lo diga (porque puede doler): míralo desde adentro. Busca espacios de reflexión, acompáñate de mentores y, sobre todo, avanza con la convicción de que sí puedes transformarte.

La transformación del líder no comienza en la intención (el deseo), sino en la intencionalidad (la acción): reconocer tus reacciones, hacerte cargo de tu impacto y decidir conscientemente cómo quieres presentarte frente a otros. Transformarte es pasar del narcisismo a la empatía; de controlar a construir confianza; de corregir a desarrollar; y de exigir a coordinar compromisos con claridad. Cuando el líder cambia, cambia la calidad de las conversaciones; y cuando cambian las conversaciones, cambian los resultados.



Transformarte también implica atreverte a soltar viejas armaduras y abrir espacio para aprender: aceptar la confrontación sin defensas ni rencor, reconocer errores a tiempo y priorizar la escucha antes que el juicio (incluido el juicio interno). En liderazgo de seguridad, esto se traduce en presencia en el terreno, conversaciones preventivas y decisiones firmes, pero humanas. No se trata de dejar que todo pase, sino de ser conscientes: sostener estándares altos sin perder el respeto por el ser humano.

Los líderes de seguridad debemos desmarcarnos de liderazgos obsoletos donde aún se sostiene la premisa de que la misión se cumple o se cumple, negando espacio a la empatía, a la escucha y a la consideración. Cuando transgredimos a nuestros equipos, podemos generar resultados... pero a costa de las relaciones, la confianza y la dignidad. Liderar con conciencia implica que el ego no nuble el camino.

El modelo OSAR nos da una luz para acercarnos a los resultados que anhelamos sin perder humanidad. Por eso, comparto tres aprendizajes de distinto orden que pueden ayudarnos a convertirnos en líderes que inspiran, cuidan y acompañan.

Primer aprendizaje (primer orden): está centrado en modificar tus acciones. Acompáñalo con esta pregunta: ¿Qué de lo que estás haciendo como líder no te ayuda ni te acerca a los resultados deseados?

Segundo aprendizaje (segundo orden): está orientado a modificar tu punto de vista como observador. Es decir: ¿Qué debo cambiar en mi forma de mirar, interpretar y conversar para contribuir realmente a la consecución de resultados?

Tercer aprendizaje (tercer orden): está orientado a modificar el entorno y el sistema para que cambie el contexto del problema. Pregúntate: ¿Mi estilo de liderazgo está alineado con este momento y este entorno, o estoy liderando desde un lugar equivocado?

El líder de seguridad puede, desde su propia capacidad, someterse a estas preguntas y comprometerse con sus respuestas. Si lo haces con conciencia entendiendo que tu objetivo es generar cambios positivos y amplías tu caja de herramientas para el entorno actual, estarás dando un gran paso.

Para cerrar, si este artículo te hizo sentido, elige una acción concreta para los próximos días: sostén una conversación de escucha real con tu equipo; pide retroalimentación específica sobre tu estilo de liderazgo; o identifica un hábito que necesites soltar para liderar con más conciencia. Si quieres ir más allá, te invito a buscar acompañamiento (mentoría, coaching o espacios de formación) para traducir estas reflexiones en prácticas actuales, medibles y sostenibles.

Dar el primer paso no te transforma de inmediato, pero sí te saca de donde estás y te pone frente a nuevos retos para ser, cada día, un mejor líder.





Seguridad Privada

PPH ofrece servicios integrales de **seguridad privada**, incluyendo **vigilancia fija y móvil**, escoltas, **medios tecnológicos**, asesoría y **más...**



Calle 143 #46-09
Bogotá, Colombia



601 744 25 10



director.comercial@pph.com.co



Gestión Integral de Seguridad Corporativa: Cuando el perímetro físico ya no es suficiente

Por Joseph Bourgeat, Gerente de Seguridad

Introducción

El rol del profesional de seguridad corporativa ha experimentado una transformación radical en la última década. Lo que antes se limitaba a supervisar guardias, mantener sistemas de CCTV y controlar accesos, hoy requiere competencias en análisis de inteligencia, gestión de crisis, cumplimiento normativo y construcción de cultura organizacional. Este cambio no es caprichoso responde a un entorno de amenazas cada vez más sofisticado y multidimensional.

Según el informe Global Risks Report 2024 del World Economic Forum, las organizaciones enfrentan hoy una convergencia sin precedentes de riesgos geopolíticos, cibernéticos, climáticos y sociales. Esta complejidad obliga a replantear modelos de seguridad que funcionaron durante décadas pero que hoy resultan insuficientes.

Del Control de Acceso a la Resiliencia Operativa

Durante años, la seguridad corporativa se basó en un modelo simple: construir perímetros físicos sólidos, instalar cámaras de vigilancia y contratar personal de seguridad. El supuesto subyacente era que las amenazas eran externas, identificables y manejables mediante barreras físicas. Ese modelo asumía estabilidad.

Pero el entorno cambió. Las amenazas contemporáneas infiltración de personal, ingeniería social, extorsión, ciberataques dirigidos, crisis de movilidad prolongadas no respetan perímetros físicos. Requieren respuestas que van más allá de guardias y cámaras.

La resiliencia operativa, concepto desarrollado por ASIS International en su estándar ASIS GDL AORM-2020 (Guideline on Organizational Resilience and Risk Management), implica la capacidad de una organización para mantener funciones críticas durante y después de eventos disruptivos. Esto incluye redundancia de recursos, planes de continuidad validados, capacidad de decisión descentralizada y comunicación robusta.

Un ejemplo concreto: durante la pandemia de COVID-19, las empresas con modelos tradicionales de seguridad centrados exclusivamente en protección física se vieron paralizadas cuando el riesgo no era una intrusión sino una amenaza sanitaria. Aquellas con enfoque de resiliencia pudieron adaptar operaciones, proteger personal y mantener funciones críticas.

Seguridad Física: Evolución Necesaria

La seguridad física sigue siendo fundamental, pero debe evolucionar. Ya no basta con instalar cámaras; se requiere análisis de cobertura que identifique puntos ciegos, integración con sistemas de analítica de video que detecten comportamientos anómalos, y protocolos claros de respuesta ante alertas.

El control de acceso también ha evolucionado. Según el Biometric Technology Report 2023 de Acuity Market Intelligence, la adopción de sistemas biométricos en entornos corporativos creció un 47% entre 2020 y 2023, impulsada por la necesidad de reducir clonación de credenciales y mejorar trazabilidad. Pero la tecnología por sí sola no resuelve el problema requiere políticas claras de uso, capacitación del personal y cumplimiento de normativas de protección de datos.



Hablando de datos personales: la entrada en vigor de regulaciones como el GDPR en Europa (2018), la LGPD en Brasil (2020) y leyes similares en toda Latinoamérica ha convertido el manejo de información personal en un componente crítico de seguridad corporativa. Los sistemas de CCTV, control de acceso biométrico y registros de visitantes manejan datos personales sensibles. El incumplimiento de estas normativas no solo genera multas en Europa pueden alcanzar hasta el 4% de la facturación global anual según el GDPR sino que expone a la organización a demandas y daño reputacional.

El Transporte Como Vector de Riesgo Crítico

Para operaciones logísticas y empresas con personal en campo, el transporte representa uno de los vectores de riesgo más significativos. El Global Cargo Theft Report 2023 de BSI (British Standards Institution) reportó un incremento del 15% en robos de carga a nivel mundial, con Latinoamérica experimentando las tasas de crecimiento más altas.

La gestión de este riesgo requiere ir más allá del rastreo GPS básico. Implica mapeo de rutas críticas con análisis histórico de incidentes, identificación de zonas y ventanas horarias de alto riesgo, protocolos de reacción ante desvíos o paradas no programadas, y capacitación continua en conducción defensiva adaptada al contexto local.

Un caso ilustrativo: según datos del Observatorio Ecuatoriano de Crimen Organizado (OECO), en 2024-2025 se registró un aumento significativo en la modalidad de "pesca" bloqueos deliberados de vías para robo de carga en rutas interprovinciales. Las empresas que contaban con protocolos de reacción, coordinación con autoridades y sistemas de alerta temprana pudieron mitigar el impacto; aquellas sin preparación sufrieron pérdidas económicas y operativas significativas.

P&P CONSULTING

LA CONFIABILIDAD EN MANOS DE EXPERTOS

P&P
CONSULTING



Consulta de talante
judicial



Visitas
domiciliarias



Referenciaciones
académica y laboral



Investigaciones
administrativas



Apoyo Judicial

Nuestra experiencia

Contamos con profesionales de
más de **30 años** en el mercado.

Líderes en investigación
empresariales.

Personal experto en
inteligencia y contra
inteligencia.

admipypconsulting@gmail.com

[@pypconsulting_](#)



Inteligencia de Amenazas: Anticipar en Lugar de Reaccionar

La inteligencia de amenazas corporativa, tradicionalmente reservada para grandes corporaciones o sectores críticos, se ha vuelto accesible y necesaria para organizaciones de todo tamaño. El uso de fuentes abiertas (OSINT Open Source Intelligence) permite monitorear tendencias criminales, identificar patrones emergentes y anticipar riesgos específicos del sector y geografía de operación.

Según el ASIS Foundation Security Report 2023, el 68% de las organizaciones que implementaron programas formales de inteligencia de amenazas reportaron reducción medible en incidentes de seguridad en un período de dos años. La clave está en la sistematización: no se trata de leer noticias ocasionalmente, sino de establecer procesos de recolección, análisis y difusión de información accionable.

La coordinación con autoridades locales también juega un rol fundamental. Las empresas que mantienen relaciones activas con Policía, Fiscalía y unidades especializadas no solo cuando ocurre un incidente sino como parte de su operación regular acceden a información de inteligencia que de otra forma no tendrían, y logran tiempos de respuesta significativamente menores cuando se requiere intervención policial.

Cultura de Seguridad: El Activo Más Valioso y el Más Difícil de Construir

La brecha entre procedimientos escritos y comportamientos reales es el talón de Aquiles de muchos sistemas de seguridad. Puedes tener el manual más completo, los sistemas más avanzados y el personal mejor entrenado, pero si los colaboradores no entienden el "por qué" detrás de las medidas, el cumplimiento será superficial y temporal.

La construcción de cultura de seguridad requiere liderazgo visible desde los niveles más altos de la organización. Cuando los ejecutivos ignoran protocolos saltándose controles de acceso, compartiendo credenciales, desestimando alertas envían un mensaje claro: la seguridad no es realmente prioritaria. El comportamiento de liderazgo define la cultura más que cualquier política escrita.



RINO ESX

Producto 100% natural a base de chontaduro y borojó. NO tiene contraindicaciones ni efectos adversos.

Nos ayuda para el cansancio, nos aporta vitalidad y energía

PRINCIPIOS ACTIVOS:

- CHONTADURO
- BOROJÓ
- VITAMINAS B1
B2 B3 B6 B12

1 SOBRE
2
PASTILLAS



También requiere comunicación constante y relevante. Los boletines genéricos de seguridad que nadie lee no generan cambio. Lo que funciona son casos reales (anonimizados), ejemplos concretos del entorno local, y explicaciones claras de cómo cada medida protege al colaborador y a su familia no solo a la empresa.

Un estudio de la Security Executive Council (2022) encontró que las organizaciones con programas formales de cultura de seguridad reportaron 43% menos incidentes causados por error humano comparadas con aquellas que dependían únicamente de capacitación técnica. La cultura importa más que el procedimiento.

Métricas: Midiendo lo que Importa

"Lo que no se mide, no se gestiona" es un principio fundamental en administración. Pero en seguridad, las métricas tradicionales suelen ser engañosas. El "cero incidentes" puede indicar efectividad... o puede indicar que nadie está reportando incidentes por temor a represalias.

Las métricas efectivas balancean indicadores de cumplimiento (porcentaje de rondas completadas, disponibilidad de sistemas, cobertura de capacitación) con indicadores de efectividad (tiempo de respuesta ante incidentes clasificados por gravedad, incidentes prevenidos mediante detección temprana, índice de satisfacción interna sobre percepción de seguridad).

Según el ASIS Physical Security Metrics Guide, las organizaciones de alto desempeño en seguridad comparten una característica: miden y reportan no solo lo que salió mal, sino lo que evitaron que saliera mal. Esto requiere registros sistemáticos de alertas, intervenciones preventivas y acciones correctivas.

Convergencia de Amenazas: Físico y Digital Ya No Son Mundos Separados

Uno de los desafíos emergentes más significativos es la convergencia entre seguridad física y ciberseguridad. Los sistemas de CCTV conectados a internet, los controles de acceso gestionados por software, los dispositivos IoT en instalaciones – todos representan vectores potenciales de ataque cibernético con consecuencias físicas.

El Cybersecurity & Infrastructure Security Agency (CISA) de Estados Unidos ha documentado múltiples casos donde atacantes comprometieron sistemas de seguridad física para deshabilitar cámaras, abrir puertas remotamente o mapear instalaciones antes de intrusiones físicas. La seguridad efectiva requiere colaboración estrecha entre equipos de seguridad física y ciberseguridad equipos que históricamente operaron en silos separados.

Conclusión: Seguridad como Función Estratégica

La seguridad corporativa ha dejado de ser una función puramente operativa para convertirse en un componente estratégico de gestión organizacional. Las empresas que entienden esto que invierten en profesionalización del área, que integran seguridad en decisiones de negocio, que construyen cultura en lugar de solo implementar controles son las que mejor navegan entornos de alta incertidumbre.

No se trata de eliminar todo riesgo – eso es imposible. Se trata de gestionarlo de manera inteligente, de construir capacidad de respuesta y recuperación, y sobre todo, de proteger a las personas que hacen posible la operación.

Porque al final, los activos físicos se pueden reponer. La reputación se puede reconstruir. Pero una vida no se recupera. Y esa debe ser siempre la prioridad fundamental de cualquier sistema de seguridad corporativa.



LA REXACA

DESPIERTA SIN GUAYABO

100% NATURAL



PRODUCTO A BASES DE AGUA , CIRUELA ,
ALCACHOFA, APIO, PEPINO Y PIÑA

@larexaca

CPTED:

Prevención del Crimen a Través del Diseño Ambiental

Javier Nery Rojas B., MBA, CPP

La seguridad urbana ya no se entiende únicamente como la presencia de fuerza policial o sistemas electrónicos de vigilancia. Conceptos innovadores en planificación urbana y diseño ambiental demuestran que el entorno físico puede ser un poderoso aliado para prevenir la delincuencia. Este enfoque, conocido como CPTED por sus siglas en inglés (Crime Prevention Through Environmental Design), plantea que la organización y diseño del espacio influyen directamente en la conducta de los individuos, reduciendo oportunidades para actos delictivos.

Principios y objetivos del CPTED

El objetivo central de CPTED es modificar el entorno urbano para disuadir a los infractores potenciales y fomentar un uso positivo de los espacios públicos. Esto se logra mediante intervenciones que promueven:

- Vigilancia natural: Favorecer la visibilidad entre espacios, promoviendo que los usuarios puedan observar su entorno de forma intuitiva y disuasiva.
- Apropiación territorial: Fomentar el sentido de pertenencia y responsabilidad sobre los espacios compartidos.
- Convivencia social: Incentivar la interacción comunitaria y la participación de los ciudadanos como vigilantes naturales.

El enfoque no se limita a la seguridad per se, sino que busca integrar al individuo con su entorno, fortaleciendo la cohesión social y creando entornos urbanos más habitables y resilientes.



Estrategias de diseño ambiental

Las estrategias de CPTED son diversas y abarcan desde el diseño urbano hasta la arquitectura de interiores:

1. Definición clara de fronteras: Separar de forma física o simbólica los espacios públicos de los privados, usando barreras visuales, mobiliario o señalética.
2. Zonas de transición bien marcadas: Utilizar iluminación, cambios de textura, nivel del terreno o mobiliario para indicar el paso entre áreas públicas y privadas.
3. Reubicación de accesos y áreas de reunión: Posicionar entradas y espacios de encuentro de manera que la vigilancia natural sea efectiva y el flujo de personas sea controlado.
4. Barrera natural y funcional del espacio: El uso de vegetación, topografía o actividades específicas puede servir como separador de áreas, evitando conflictos y aumentando la percepción de seguridad.
5. Horario y regulación del uso del espacio: Ajustar la utilización de plazas, parques y otras áreas públicas para reducir riesgos en horarios críticos.
6. Optimización de la percepción de vigilancia: La sensación de ser observado tiene un efecto disuasorio más fuerte que la vigilancia pasiva, como cámaras ocultas o sistemas de monitoreo remoto.
7. Distancia y aislamiento controlado: Diseñar recorridos y conexiones que faciliten la comunicación y mejoren la eficacia de la vigilancia natural, sin comprometer la accesibilidad.

Principios fundamentales de CPTED

El concepto se articula en cuatro pilares fundamentales:

- **Territorialidad:** Promover el arraigo y la apropiación del espacio, generando un sentido de pertenencia que refuerce la protección espontánea.
- **Vigilancia natural:** Facilitar la observación directa de los espacios mediante el diseño, evitando depender únicamente de dispositivos electrónicos.
- **Imagen del entorno:** La limpieza, el mantenimiento, la iluminación y la estética influyen en la percepción de seguridad y confianza de los usuarios.
- **Área segura:** Evitar el deterioro y la desorganización de los espacios, ya que estos generan ambientes propicios para conductas delictivas, como sugiere la teoría del síndrome de la ventana rota de Newman.

Beneficios comprobados

La implementación de CPTED genera múltiples ventajas:

- **Ralentiza la intrusión:** Los infractores deben superar múltiples barreras, aumentando la probabilidad de ser detectados.
- **Facilita la detección:** La planificación del espacio permite identificar comportamientos o personas extrañas con mayor rapidez.
- **Reduce el tiempo de respuesta:** La combinación de vigilancia natural y apropiación territorial facilita la intervención rápida de seguridad pública o privada.

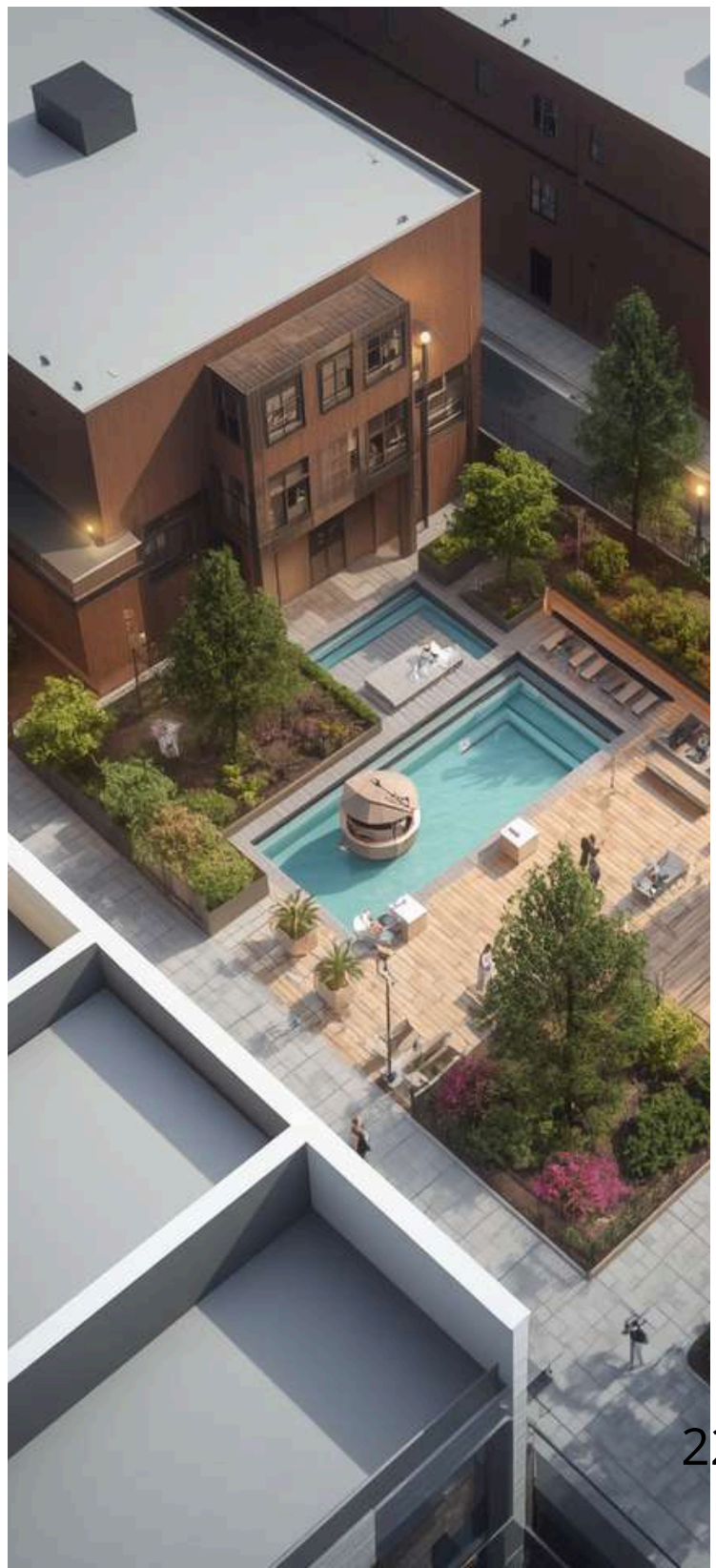
Ámbitos de aplicación

El CPTED es aplicable en una amplia variedad de entornos urbanos y privados:

- Plazas, parques y bulevares
- Áreas de estacionamiento y accesos vehiculares
- Centros comerciales y bancos
- Edificios de oficinas y conjuntos residenciales
- Instituciones educativas y centros de convenciones

Contexto y relevancia actual

Con el crecimiento urbano y la diversificación de riesgos en las ciudades modernas, el CPTED se ha consolidado como un enfoque esencial de planificación preventiva. Su implementación no solo mejora la seguridad, sino que promueve entornos inclusivos, sostenibles y resilientes, integrando la participación de la comunidad en la protección de su propio espacio. Además, combina eficazmente con tecnologías modernas de seguridad y estrategias de gestión urbana, creando una ciudad más segura, habitable y cohesionada.





PREMIOALAS 2026

El reconocimiento que tu trabajo merece



Comparte lo que has construido
y compite con proyectos de toda Latinoamérica

01

Escoge tu categoría,
Proyecto Públicos o
Proyecto Privados

02

Es fácil participar, inicia
con un **abstract**.
No necesitas ser Socio

03

Impulsa tu
posicionamiento
en la industria

Postulaciones abiertas hasta

15 DE MAYO

www.alas-la.org/premios-alas



FERIA INTERNACIONAL
DE SEGURIDAD

26 AL **28**
AGOSTO 2026
›CORFERIAS‹

INTEGRACIÓN DE TECNOLOGÍAS GLOBALES

**UN SOLO LUGAR PARA DECISIONES
ESTRATÉGICAS EN SEGURIDAD**



Conocimiento experto



Tecnología integrada



Networking especializado

REGÍSTRESE AQUÍ



**MÁS INFORMACIÓN
EN SECURITYFAIRCOLOMBIA.COM**

SST 2026: Cuando Latinoamérica decidió hablar con una sola voz

Por Alfonso Adrianza
Director y fundador de SST 2026

Durante años observé algo que me inquietaba profundamente: en Latinoamérica existían miles de profesionales brillantes en Seguridad y Salud en el Trabajo, pero trabajábamos desconectados. Cada país avanzaba como podía. Cada institución intentaba resolver sus propios desafíos. Cada especialista defendía la prevención desde su espacio individual.

Y mientras eso ocurría, millones de trabajadores seguían enfrentando los mismos riesgos, las mismas enfermedades ocupacionales y las mismas brechas estructurales en toda la región.

Entonces entendí algo fundamental: el problema no era la falta de conocimiento. El problema era la falta de integración.

Así nació SST 2026.

No como un evento tradicional. No como una conferencia más en el calendario corporativo. Nació como una idea profundamente latinoamericana: demostrar que cuando compartimos conocimiento sin fronteras, la prevención deja de ser un discurso técnico y se convierte en un movimiento humano.

Durante abril de 2026 logramos algo que muchos consideraban imposible: sostener treinta días consecutivos de formación especializada en Seguridad y Salud en el Trabajo para toda Hispanoamérica.

Treinta días.

Treinta jornadas de transmisión continua, ponencias, debates, entrevistas y encuentros donde participaron profesionales de múltiples países unidos por una misma convicción: la vida y la salud de los trabajadores deben ocupar el centro de nuestra conversación regional.

Pero además de la emoción, existió un componente técnico profundamente transformador.

SST 2026 rompió con uno de los modelos históricos de capacitación en prevención: el acceso fragmentado al conocimiento. Tradicionalmente, los contenidos especializados en higiene industrial, medicina ocupacional, ergonomía, investigación de incidentes, liderazgo preventivo o gestión de riesgos críticos permanecían concentrados en congresos costosos, espacios corporativos cerrados o entornos académicos limitados.

Nosotros decidimos abrirlos.



Por primera vez, profesionales de distintos niveles –desde estudiantes hasta gerentes HSE– pudieron participar simultáneamente en conversaciones regionales sobre:

- sistemas integrados de gestión,
- factores psicosociales,
- salud mental laboral,
- inteligencia artificial aplicada a SST,
- cultura preventiva,
- análisis de accidentalidad,
- transformación digital de procesos preventivos,
- liderazgo organizacional y bienestar ocupacional.

Esto cambió algo esencial: democratizamos el acceso al conocimiento técnico especializado.

Y cuando el conocimiento se democratiza, la prevención deja de ser privilegio de unos pocos y comienza a convertirse en una herramienta real de transformación social.

Detrás de cada transmisión hubo personas extraordinarias. Expertos, médicos ocupacionales, prevenicionistas, docentes, moderadores, aliados académicos y equipos técnicos que trabajaron con una entrega conmovedora. Quiero reconocer especialmente el compromiso de organizaciones como SOSIVE, así como de universidades, instituciones educativas y profesionales independientes que entendieron el verdadero propósito de esta iniciativa.

Porque SST 2026 nunca fue solamente un evento.

Fue una demostración colectiva de que Latinoamérica sí puede producir conocimiento técnico de alto nivel desde su propia identidad.

Uno de los cambios más importantes fue cultural.

Durante décadas, la Seguridad y Salud en el Trabajo fue vista en muchas organizaciones latinoamericanas únicamente como cumplimiento normativo. Un área reactiva. Un departamento encargado de auditorías, matrices y reportes.





SOLUCIONES DIGITALES

CREAMOS EXPERIENCIAS QUE HACEN CRECER

Diseñamos páginas web modernas, rápidas y funcionales que impulsan tu negocio.



NUESTROS SERVICIOS



DISEÑO WEB

Sitios web atractivos, modernos y adaptados a tu marca.



DESARROLLO FRONT-END

Interfaces rápidas, intuitivas y optimizadas para todos los dispositivos.



MANTENIMIENTO WEB

Actualizaciones, mejoras y soporte técnico para que tu web siempre funcione.



SOLUCIONES DIGITALES

Integramos herramientas digitales que optimizan y automatizan tu negocio.

¿POR QUÉ ELEGIRNOS?

- Diseños 100% personalizados
Creamos sitios únicos que reflejan la identidad de tu marca.
- Tecnología de vanguardia
Usamos las mejores herramientas para garantizar rendimiento y seguridad.
- Enfoque en resultados
Desarrollamos soluciones que generan impacto y te ayudan a crecer.
- Acompañamiento continuo
Estamos contigo en cada etapa, antes, durante y después del proyecto.



BENEFICIOS PARA TU NEGOCIO

- Mayor presencia digital
Conecta con más clientes y haz crecer tu marca.
- Más clientes potenciales
Sitios web diseñados para convertir visitas en oportunidades.
- Rendimiento y velocidad
Webs optimizadas para cargar rápido y ofrecer la mejor experiencia.
- Seguridad garantizada
Protegemos tu sitio y la información de tus usuarios.



LLEVEMOS TU NEGOCIO
AL SIGUIENTE NIVEL

Transforma tu presencia digital con expertos en **desarrollo web** y **aplicaciones móviles**.



MÁS INFORMACIÓN
www.jeidenengineersweb.com



CONTÁCTENOS
+57 320 206 35 49



CORREO CORPORATIVO
jeidenengineersweb@gmail.com

Nosotros quisimos cambiar esa narrativa.

En SST 2026 hablamos de la prevención como estrategia humana, competitiva y sostenible. Hablamos de trabajadores emocionalmente agotados. De empresas que necesitan evolucionar hacia modelos más conscientes. De liderazgo preventivo. De salud mental. De fatiga laboral. De inteligencia artificial y automatización. De cómo las nuevas tecnologías pueden ayudar a anticipar riesgos y salvar vidas.

La conversación dejó de ser únicamente técnica.

Se volvió humana.

Uno de los momentos más emotivos ocurrió el 30 de abril, durante el cierre presencial realizado en la Universidad Francisco Gavidia, en San Salvador. Después de semanas viéndonos a través de pantallas, finalmente nos encontramos cara a cara. Y allí comprendí que habíamos construido algo mucho más grande que una agenda académica.

Habíamos construido comunidad.

Muchos asistentes me dijeron que por primera vez sentían que la SST latinoamericana tenía una voz propia. Otros confesaron que nunca imaginaron acceder gratuitamente a ponencias internacionales de ese nivel. Algunos incluso me dijeron, con lágrimas en los ojos, que el evento les devolvió esperanza en una profesión que muchas veces lucha silenciosamente dentro de organizaciones que todavía no comprenden el verdadero valor de la prevención.

Esas palabras jamás las olvidaré.

Vivimos una época donde la tecnología avanza aceleradamente. La inteligencia artificial transforma industrias completas. Las plataformas digitales cambian la manera en que aprendemos y trabajamos. Pero SST 2026 nos dejó una lección poderosa: la tecnología solo tiene sentido cuando se utiliza para acercar personas, democratizar oportunidades y proteger vidas humanas.

Por eso incorporamos herramientas digitales, transmisiones abiertas y espacios como el DosST Podcast, no para seguir tendencias, sino para garantizar que el conocimiento permaneciera accesible más allá del evento.

También demostramos algo importante para el ecosistema profesional latinoamericano: sí es posible construir formación técnica de escala continental desde nuestra región, sin depender completamente de modelos importados o agendas externas.



Eso representa un cambio profundo.

Porque América Latina no solamente consume conocimiento en SST. También puede producirlo, liderarlo y exportarlo.

Sé que todavía queda mucho por construir.

Las métricas deberán consolidarse. El impacto regional deberá medirse con rigurosidad. Las alianzas institucionales deberán fortalecerse. Y el desafío más importante será transformar esta energía colectiva en cambios reales dentro de las empresas, universidades y políticas públicas de nuestra región.

Pero también sé algo con absoluta certeza.

Abril de 2026 marcó un antes y un después para miles de profesionales hispanoamericanos de Seguridad y Salud en el Trabajo.

Porque demostramos que no necesitamos esperar validación externa para comenzar a transformar nuestra realidad.

Necesitamos visión.

Necesitamos cooperación.

Necesitamos propósito.

Y sobre todo, necesitamos recordar que detrás de cada indicador, cada normativa y cada protocolo, existe una vida humana que merece regresar sana y salva a casa.

Ese seguirá siendo nuestro compromiso.

Y este apenas es el comienzo.



**SECURITY
SHOPS**

¿SUS CÁMARAS SOLO GRABAN O REALMENTE PREVIENEN?



Convierta su CCTV en un sistema **inteligente** con IA



DETECCIÓN DE ARMAS EN TIEMPO REAL

La IA identifica armas de fuego visibles desde el primer momento en que aparecen.



IDENTIFICA PERSONAS BAJO AMENAZA O EN RIESGO

La IA analiza gestos y reacciones humanas para detectar personas en riesgo y alertar automáticamente a la central.



RECONOCE COMPORTAMIENTOS ASOCIADOS A UNA AMENAZA

Manos levantadas, movimientos defensivos o reacciones de miedo activan una alerta automática.



GENERA ALERTAS EN TIEMPO REAL HACIA SU CENTRAL DE MONITOREO

Notificaciones inmediatas para que su equipo actúe sin perder tiempo.



INTEGRACIÓN CON CÁMARAS CCTV EXISTENTES

Aproveche su infraestructura actual. Sin reemplazos ni instalaciones complejas.



DETECCIÓN SIMULTÁNEA DE ARMA + REACCIÓN HUMANA

La combinación perfecta entre tecnología y análisis para máxima precisión y menos falsas alarmas.

¿QUÉ PASA CUANDO DETECTA UNA AMENAZA?



Alerta automática en segundos



Notificación directa a su central de monitoreo



Activación inmediata de protocolos de seguridad



Respuesta rápida, mayor protección



SOLICITE UNA
ASESORÍA ESPECIALIZADA



317 221 8128



DIAGNÓSTICO
SIN COSTO

EL ENEMIGO DENTRO DEL PERÍMETRO

Gestión estratégica de la amenaza interna (insider threat) en la empresa contemporánea

Por Carlos Eduardo Valenzuela Oviedo

Durante décadas la doctrina de seguridad corporativa se construyó sobre una premisa hoy insuficiente: proteger el perímetro, donde la construcción de murallas físicas, controles de acceso, firewalls y videovigilancia se diseñaron para repeler al adversario externo. Sin embargo, los incidentes de mayor impacto reputacional, financiero y operativo de los últimos quince años no provienen de afuera, provienen de quien ya tenía la llave. La amenaza interna — el **INSIDER THREAT**— no es una novedad: es la forma más antigua de la traición organizacional, ahora amplificada por la digitalización, la movilidad laboral y la fragmentación de los vínculos institucionales.

La criminología corporativa nos recuerda algo que el triángulo del fraude de Cressey ya advertía: cuando convergen presión, oportunidad y racionalización, incluso el colaborador de mayor confianza puede convertirse en agente de daño. Lo que ha cambiado es la magnitud del impacto potencial. Un solo individuo con acceso privilegiado puede comprometer hoy más activos críticos en cinco minutos que un equipo de intrusos externos en seis meses.

Replantear el concepto: más allá del empleado deshonesto

Reducir el insider threat al estereotipo del empleado deshonesto es uno de los errores conceptuales más persistentes en los modelos de seguridad latinoamericanos. La evidencia acumulada por el CERT Insider Threat Center de Carnegie Mellon, las series de casos del MITRE y la experiencia operativa propia indican que estamos frente a un fenómeno con cuatro tipologías diferenciadas, cada una con motivaciones, indicadores y controles distintos:



Insider malicioso intencional — actúa con dolo. Persigue beneficio económico, venganza, ideología o ventaja competitiva. Es minoritario pero genera el daño más severo.

■ **Insider negligente** — no tiene intención hostil; produce daño por omisión, descuido, fatiga o uso indebido de tecnología (shadow IT, credenciales compartidas). Estadísticamente es el más frecuente.

■ **Insider comprometido** — es un colaborador legítimo cuyas credenciales han sido suplantadas mediante phishing dirigido, ingeniería social o coacción. La amenaza usa su identidad como vehículo.

■ **Insider colusivo** — establece alianza estable con un actor externo —crimen organizado, competidor, grupo armado ilegal—. Es la tipología más peligrosa en sectores de infraestructura crítica y con presencia territorial.

Distinguir entre estas categorías no es un ejercicio académico: define el portafolio de controles, el perfil del programa de detección y la arquitectura de respuesta. Tratar todo insider como malicioso conduce a sobrecostos en investigación; tratarlo todo como negligencia desarma a la organización frente al adversario sofisticado.

Por qué el riesgo crece: factores estructurales del entorno

La curva de exposición al insider threat se ha tensado por convergencia de cinco factores estructurales que configuran el entorno corporativo actual. Primero, **la hibridación del trabajo** diluyó la frontera entre lo personal y lo laboral, multiplicando los puntos de fuga de información. Segundo, **la rotación acelerada del talento** debilita los lazos de pertenencia y, con ellos, la lealtad funcional. Tercero, **la expansión del ecosistema de terceros** —contratistas, proveedores, integradores— multiplica los accesos privilegiados sobre los que la empresa apenas conserva control directo. Cuarto, la **presión económica sobre los hogares** incrementa la vulnerabilidad financiera del personal, convirtiéndola en superficie de captación para actores externos. Y quinto, la **sofisticación del crimen organizado transnacional**, que ha profesionalizado el reclutamiento de insiders en sectores estratégicos: financiero, energético, hídrico, logístico y de telecomunicaciones.

En contextos como el latinoamericano, donde la presión territorial de actores ilegales se entrelaza con la operación cotidiana de empresas de servicios públicos e infraestructura crítica, el insider deja de ser un asunto exclusivo de Recursos Humanos para convertirse en un problema de seguridad nacional con expresión corporativa.

La lectura conductual: indicadores tempranos

Ningún incidente de insider threat ocurre sin huellas previas. La diferencia entre las organizaciones resilientes y las que terminan en crisis no está en la sofisticación de su tecnología, sino en su capacidad de **leer señales débiles antes de que se conviertan en eventos críticos**. Estas señales se manifiestan en dos planos simultáneos: el conductual y el técnico. En lo conductual: cambios abruptos de actitud, aislamiento, conflictos no resueltos con la jerarquía, vulnerabilidades financieras súbitas, ostentación inexplicable, manifestaciones de resentimiento o descontento ideológico, vínculos sociales ambiguos. En lo técnico: accesos en horarios atípicos, descargas masivas de información, intentos de elevación de privilegios, uso de dispositivos no autorizados, navegación hacia destinos sensibles, acumulación de datos sin justificación funcional.

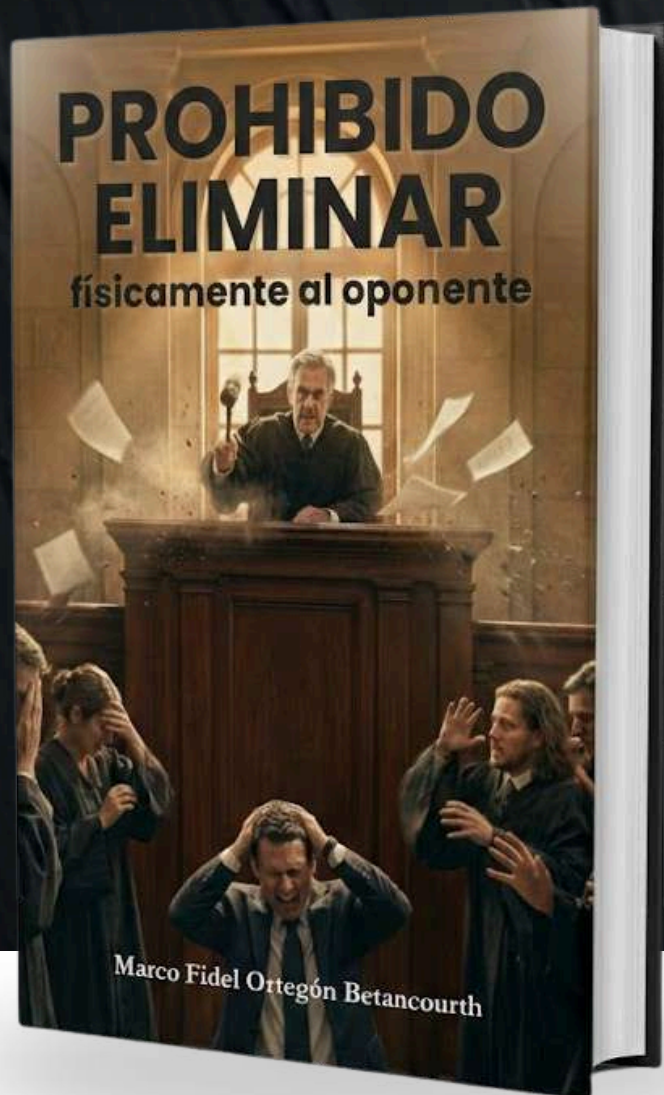
La integración de ambos planos es el corazón de cualquier programa serio de detección. Los marcos contemporáneos —el modelo CARM del CERT, las directrices de ENISA y los lineamientos NIST SP 800-53— coinciden en que ningún indicador aislado es concluyente, pero la confluencia de varios en el tiempo configura un patrón que demanda intervención.



 @libroteoriaestado

YA DISPONIBLE

PROHIBIDO ELIMINAR FÍSICAMENTE AL Oponente



amazon
kindle

 hotmart

Para más información
+57 300 7317523



Recomendaciones para la empresa: arquitectura de control en cinco capas

Desde la práctica consultiva propongo abordar el insider threat mediante un marco integrado de cinco capas, concebido como un sistema en el que ningún componente es suficiente por sí solo y todos se refuerzan mutuamente. Estas son las recomendaciones operativas para la dirección corporativa:

■ 1. Gobernanza – institucionalizar un Programa Formal de Insider Threat con respaldo del más alto nivel directivo, presupuesto plurianual, comité interdisciplinario (Seguridad, Talento Humano, Jurídica, Tecnología, Auditoría) y reporte directo a la junta. Sin gobernanza el resto es cosmética.

■ 2. Personas y cultura – fortalecer la due diligence de ingreso (verificaciones laborales, reputacionales, financieras), construir cultura ética verificable –no declarativa– y desarrollar canales de denuncia confidenciales con protección efectiva al denunciante. La cultura es el control más rentable y el más subestimado.

■ 3. Tecnología – desplegar capacidades de UEBA (analítica de comportamiento de usuarios y entidades), DLP (prevención de fuga de datos), PAM (gestión de accesos privilegiados) y segmentación de red bajo principios de Zero Trust. La tecnología no reemplaza el juicio humano: lo dota de visibilidad.

■ 4. Procesos – aplicar mínimo privilegio, segregación efectiva de funciones, rotación de roles sensibles, revisiones periódicas de accesos y, especialmente, protocolos rigurosos de offboarding. La salida del colaborador es el momento de máximo riesgo y, paradójicamente, el peor gestionado.

■ 5. Inteligencia y respuesta – instalar capacidad propia de monitoreo conductual continuo, articulada con un protocolo investigativo que asegure trazabilidad legal, cadena de custodia digital y coordinación con autoridades. Sin capacidad investigativa, la detección queda sin consecuencia.

Cierre prospectivo

La pregunta estratégica para los próximos cinco años no será cuántas tecnologías de detección incorpora una empresa, sino qué tan profunda es la conexión entre sus colaboradores y el propósito institucional. Donde existe sentido compartido, el insider threat se contrae; donde el vínculo se ha transaccionalizado, se expande. Por eso la mitigación más sólida no se compra: se cultiva. La capacidad de una organización para resistir la amenaza interna refleja, en realidad, la calidad de su tejido humano.

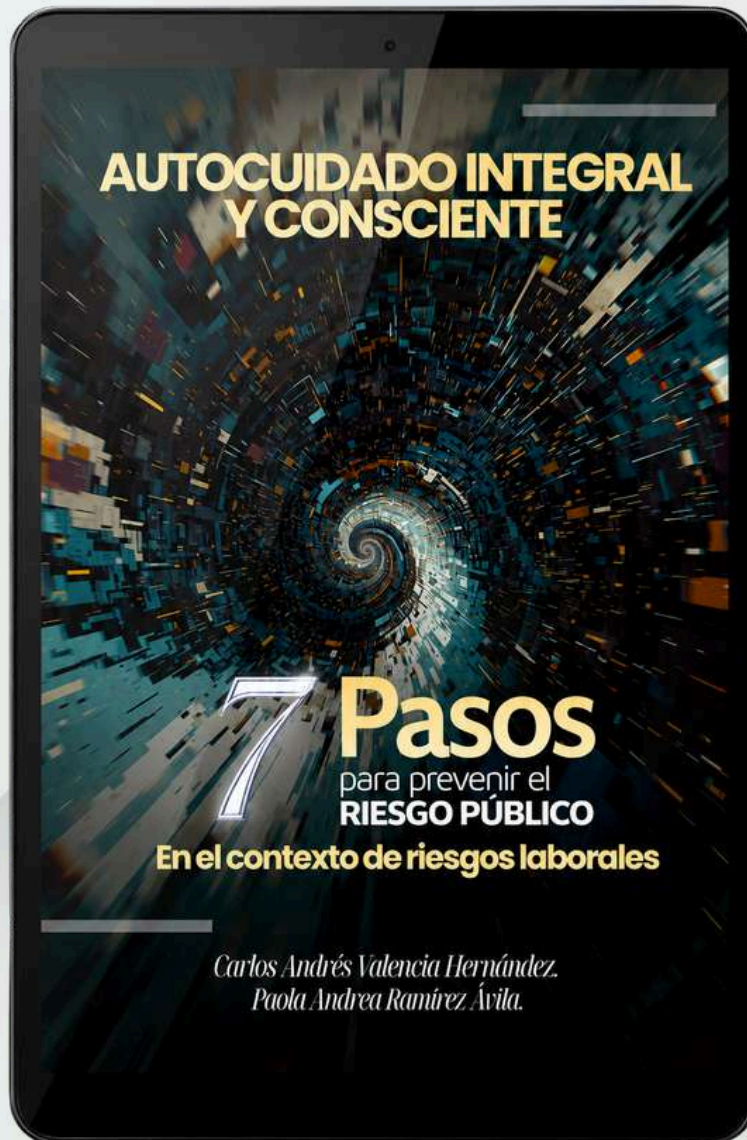
Las empresas que asuman este enfoque integrado –humano, tecnológico, procesal, prospectivo– no solo reducirán incidentes: convertirán la seguridad en ventaja estratégica. Las que sigan tratando el insider threat como un problema técnico aislado seguirán descubriendo, una y otra vez, que la próxima gran brecha ya estaba dentro.



¿Qué tan preparado estás para enfrentar un riesgo real?



AUTOCAUIDADO INTEGRAL Y CONSCIENTE
7 pasos para prevenir el riesgo público



Carlos Andrés
Valencia Hernández.

Próximo lanzamiento



Paola Andrea
Ramírez Ávila.

La Revolución del Juego en la Seguridad Industrial: Daniel León Shima y el Legado del SST 2026

El estratega peruano redefine la prevención de riesgos laborales mediante la gamificación y el liderazgo humano en el evento más ambicioso de la región.

Daniel Leon Shima

El mes de abril de 2026 quedará marcado en los anales de la historia profesional de América Latina como el momento en que la Seguridad y Salud en el Trabajo (SST) dejó de ser una disciplina técnica aislada para convertirse en un movimiento social y cultural de escala continental. Bajo la organización de AA Consulting y SOSIVE, el evento SST 2026 logró un hito sin precedentes: 30 días ininterrumpidos de formación de alto nivel, conectando a expertos globales con miles de profesionales en un ejercicio de democratización del conocimiento que ha elevado el estándar de la prevención en toda Hispanoamérica.

En este escenario de transformación digital y convergencia regional, la figura del ingeniero peruano Daniel León Shima emergió como un referente indispensable. Su participación no solo aportó rigor técnico, sino que propuso una ruptura paradigmática: la integración de la gamificación como el motor de sostenibilidad para los programas de seguridad basada en el comportamiento (SBC).

Un Perfil Forjado en la Innovación y el Humanismo

Daniel León Shima no es un prevencionista convencional. Con una trayectoria que amalgama la ingeniería agroindustrial, una maestría en Gestión de Riesgos Laborales y Ambientales por la UNMSM, y especializaciones en Business Agility y Neurociencias, León Shima personifica al líder multidisciplinario que demanda la era de la transformación profesional.

Actualmente, desempeña roles estratégicos como Director de la **Asociación Peruana de Prevencionistas de Riesgos (APDR)** y Gerente de SST en la **Sociedad Peruana de Salud Mental Corporativa (PAXME)**. Su liderazgo en **Pesquera Exalmar**, una de las compañías líderes del sector con más de 1,400 trabajadores, ha sido el laboratorio donde sus teorías sobre la "Cultura que inspira" se tradujeron en resultados tangibles: el menor índice de accidentabilidad histórico de la compañía y una reducción del 38% en indicadores de siniestralidad en el último año.



Reconocido por plataformas como Favikon como **LinkedIn Top Creator** en Salud y Seguridad, y posicionado en los primeros lugares de los rankings de bienestar y liderazgo en el Perú, León Shima ha sabido construir una marca personal con impacto que trasciende las fronteras de su país.

Gamificación: Más allá del Juego, una Estrategia de Sostenibilidad

Durante su ponencia titulada "Gamificación como estrategia para fortalecer la sostenibilidad en programas de seguridad basada en el comportamiento: Caso aplicado en el sector pesquero peruano", el experto abordó uno de los problemas más persistentes en la **salud ocupacional**: la erosión del compromiso del trabajador con los sistemas de gestión tradicionales.

León Shima sostiene que la **prevención de riesgos laborales** suele fallar no por falta de normas, sino por la carencia de engagement. Su propuesta técnica se centra en el uso de "juegos serios" y dinámicas lúdicas para transformar la percepción del riesgo. Al implementar programas como "Supercampeones de la Seguridad" en entornos industriales críticos como el pesquero, logró que la seguridad dejara de ser una imposición para convertirse en una competencia de alto rendimiento y reconocimiento positivo.

Las ideas principales de su intervención destacaron que:

1. La cultura se construye, no se declara: No basta con colgar una política en la pared; es necesario diseñar experiencias que modifiquen el comportamiento de forma orgánica.
2. Agilidad y SST: La adopción de marcos de trabajo como Scrum permite que los equipos de seguridad respondan con mayor velocidad a las desviaciones operativas.
3. Humanización de la prevención: El foco debe estar en la regulación emocional y la salud mental como pilares de la integridad física.

El Impacto Regional y la Identidad Latinoamericana

La participación de León Shima en el SST 2026 se inserta en una visión de "Una Región, Una Voz", el lema que guio esta maratón de conocimiento. Para América Latina, el enfoque de gamificación y agilidad propuesto por el ponente ofrece una ruta viable para cerrar las brechas de accidentabilidad en sectores extractivos e industriales donde los métodos convencionales han alcanzado un techo de cristal.

El evento, que facilitó el acceso gratuito a especialistas de más de 10 países, permitió que la experiencia peruana en el sector pesquero sirviera de modelo para profesionales desde México hasta Argentina. Esta integración regional es fundamental en un contexto donde los desafíos normativos y sociales son compartidos por toda la comunidad hispanohablante.

Huella Digital y Legado Profesional

La trascendencia de Daniel León Shima no se limita a la hora que duró su conferencia el 7 de abril. Su legado está profundamente arraigado en el ecosistema digital. Como creador de contenido y líder de la comunidad #Opentoshare, ha utilizado redes profesionales y repositorios tecnológicos para difundir el conocimiento.

Su participación en el DosST Podcast, disponible en YouTube, actúa como un puente donde la teoría de la SST se encuentra con las nuevas herramientas de inteligencia artificial y comunicación moderna, asegurando que sus lecciones permanezcan accesibles para las futuras generaciones de prevencionistas. Sus artículos en revistas especializadas como "El Previsionista" y sus ponencias en congresos internacionales en República Dominicana y Perú refuerzan una presencia digital que es sinónimo de autoridad técnica y vanguardia.

Cita Destacada

"Más allá del Riesgo Cero: Por qué la cultura de seguridad se construye, no se declara".

El Valor de la Transformación

El SST 2026, organizado por AA Consulting y SOSIVE, ha demostrado que la formación masiva y de alta calidad no solo es posible, sino necesaria para elevar el estándar de vida de los trabajadores en el continente. Daniel León Shima, con su visión innovadora y su capacidad para liderar equipos de alto rendimiento, se consolida como uno de los arquitectos de esta nueva era de la seguridad laboral.

En El Mundo Cambio, celebramos a líderes que, como León Shima, entienden que la innovación no se trata solo de tecnología, sino de transformar personas desde lo humano, convirtiendo la prevención en una pasión compartida y la seguridad en un activo estratégico para la sostenibilidad organizacional.



¿QUIERES UNA EMPRESA MÁS SOSTENIBLE Y RESPONSABLE?

En Huella Gestión hacemos mantenimiento e implementación del sistema de gestión **ISO 14001** para ayudarte a minimizar impactos ambientales, cumplir la normativa y construir un futuro más sostenible.



**MENOS IMPACTO,
MÁS EFICIENCIA,
MEJORES RESULTADOS.**



BENEFICIOS DE IMPLEMENTAR ISO 14001



REDUCE EL IMPACTO
AMBIENTAL DE TUS
OPERACIONES



ASEGURA EL CUMPLIMIENTO
LEGAL Y OTROS
REQUISITOS APLICABLES



MEJORA LA EFICIENCIA
Y REDUCE COSTOS
OPERATIVOS



FORTALECE TU IMAGEN
Y COMPROMISO
CON LA SOSTENIBILIDAD



FOMENTA LA MEJORA
CONTINUA Y LA
INNOVACIÓN



¡CONTÁCTANOS HOY!
Y LLEVA LA SOSTENIBILIDAD
DE TU EMPRESA AL
SIGUIENTE NIVEL



+ 57 315-511-1916



servicioalcliente@huellalogistica.com



www.huellalogistica.com

El Guardián de la Nueva Energía: Hernán Domínguez y el Desafío de las Baterías de Litio en la SST 2026



El control del riesgo en la era de la electrificación: una visión estratégica para la Seguridad y Salud en el Trabajo en Iberoamérica.

Hernán Domínguez



El panorama industrial contemporáneo atraviesa una transformación sin precedentes, impulsada por la transición energética y la ubicuidad de la tecnología de ion-litio. En este contexto de cambio acelerado, el evento internacional **SST 2026**, organizado por AA Consulting y SOSIVE, se erigió durante el mes de abril de 2026 como el epicentro de la **Seguridad y Salud en el Trabajo** en Hispanoamérica. Entre las voces más destacadas de este maratón de conocimiento de 30 días, resonó con especial autoridad la de **Hernán Javier Domínguez**, un experto cuya trayectoria une la experiencia operativa de primera línea con la consultoría estratégica global. Su ponencia, centrada en la gestión de riesgos de **baterías de litio en la industria**, no solo aportó claridad técnica, sino que propuso un nuevo paradigma para la **prevención de riesgos laborales en América Latina**.

Un Perfil Forjado en el Fuego y la Innovación

Hernán Domínguez no es un teórico de la seguridad; es un estratega cuya visión se ha templado en más de 30 años de servicio y formación continua. Su historia comenzó a los 10 años como bombero voluntario, una vocación que lo llevó a servir durante dos décadas como Oficial Bombero Profesional en la Policía Federal Argentina (1992-2012). Esta base operativa, que incluyó roles en extinción de incendios estructurales e industriales y el liderazgo en áreas de prevención y capacitación, constituye el cimiento de su prestigio actual.

Hoy, radicado en Georgia, Estados Unidos, Domínguez se desempeña como Especialista Internacional en Prevención de Riesgos y Consultor Senior a través de firmas como RAIT Consulting y su previo liderazgo regional en Hazard Control Technologies. Su formación es igualmente robusta: Licenciado en Seguridad, Higiene y Control Ambiental Ocupacional por la Universidad de Flores y Especialista en Seguridad Contra Incendios en Edificación por la Universidad de San Martín. Con certificaciones internacionales de la NFPA y la Universidad de Texas A&M (TEEX), Domínguez encarna la fusión entre la "bota en el terreno" y el rigor académico. Como bien señala en su filosofía profesional, su enfoque se centra en "solucionar desafíos difíciles y entregar soluciones disruptivas", siempre con el compromiso de "cuidar a quienes nos cuidan".

El Desafío Técnico: Más allá del Incendio Convencional

Durante su intervención en **SST 2026**, Dominguez abordó una problemática crítica: por qué un incendio de baterías de litio no se comporta como un fuego "típico" de Clase A o B. La tragedia en la planta de Aricell en Corea del Sur, que resultó en la pérdida de 22 vidas en 2024, sirvió como un sombrío recordatorio de la severidad de estos eventos. El experto explicó que el fenómeno del thermal runaway (escape térmico) genera un ciclo de auto-calentamiento y liberación de energía que complica drásticamente las emergencias debido a la re-ignición, la propagación celda a celda y la emisión de gases tóxicos e inflamables (off-gassing).

Uno de los aportes más significativos de su conferencia fue la introducción de la **Clase L** de fuego, una categoría reconocida por la norma ISO 3941 específicamente para baterías de litio, diferenciándose de las clasificaciones tradicionales que suelen dejar este riesgo en un vacío normativo. Dominguez enfatizó que la robustez de la seguridad industrial vive en la brecha entre "la Norma" (que define el límite aceptable) y "el Evento" (la física del comportamiento real).

Para gestionar esta complejidad, presentó el **Método MAPA**, un sistema de cuatro pasos diseñado para ser repetible, rápido y auditable:

1. **Mapeo por áreas:** Identificar el layout real del riesgo.
2. **Activos con batería:** Inventariar qué equipos dependen de esta tecnología.
3. **Puntos críticos:** Localizar zonas de carga, almacenamiento de residuos o áreas de alta densidad energética.
4. **Ajustes mínimos del plan:** Adaptar los protocolos de emergencia según la ubicación y la energía involucrada.

El experto fue enfático al declarar que "el error típico es hablar de extinción antes de inventario y zonificación". En su visión, "sin mapa no hay plan", y la preparación debe centrarse en los primeros 10 minutos de la emergencia, con ventanas de decisión críticas de apenas 180 segundos para transformar el caos en un protocolo operativo.

Relevancia para la SST en América Latina

La participación de Dominguez en este foro internacional subraya una necesidad urgente para la **salud ocupacional** en la región. **América Latina** está integrando masivamente las baterías de litio en sectores clave como la minería (camiones eléctricos), la logística (montacargas), los centros de datos (sistemas UPS) y la electromovilidad urbana. Sin embargo, la infraestructura de respuesta y los marcos de prevención a menudo van a la zaga de la adopción tecnológica.

Dominguez resaltó que las baterías están "donde hay operación", lo que significa que el riesgo es transversal: desde el personal de mantenimiento que manipula packs abiertos hasta los equipos de limpieza y logística que gestionan devoluciones o residuos. Su propuesta de un "inventario mínimo" y una "lectura 5x5" de placas y hojas de seguridad (SDS) proporciona herramientas prácticas para que los profesionales de SST en cualquier país iberoamericano puedan elevar su nivel de preparación sin depender exclusivamente de inversiones tecnológicas masivas, sino apostando por la inteligencia estratégica.





EL SABOR AUTÉNTICO DEL BÚFALO

Ven y vive la experiencia
Colbúfala bga

RESTAURANTE

TE ESPERAMOS



11:00AM-8:00PM



@COLBUFALABGA



CRA 30# 32-59
LA AURORA-BUCARAMANGA

Huella Digital y Legado Educativo

La influencia de Hernán Domínguez trasciende las fronteras físicas. Su compromiso con la democratización del conocimiento se manifiesta en una activa presencia digital. Es el creador del boletín especializado en LinkedIn "Litio-Ion Bajo Control", donde comparte análisis técnicos con una comunidad global de profesionales. Asimismo, su canal de YouTube, @lahermandaddebomberos, y su plataforma educativa, Preventing Fires, ofrecen repositorios de videos, webinars y cursos asincrónicos que permiten a especialistas de toda la región acceder a formación de alto nivel en español e inglés.

Su participación en SST 2026 no fue un evento aislado, sino parte de una gira global que lo ha llevado como conferencista a foros en India, Tailandia, Corea del Sur y múltiples países de América Latina como Chile, Panamá, Colombia y El Salvador. Este legado se consolida con la creación de seminarios prácticos donde los asistentes salen con planes de acción de 30, 60 y 90 días, asegurando que la teoría se convierta en una mejora tangible de la seguridad en el lugar de trabajo.

Cita Destacada

"La certificación define la consecuencia aceptable, la física define el comportamiento real. La robustez del diseño vive en esa brecha".

Cierre Editorial: El Valor de la Especialización en SST 2026

La revista El Mundo Cambio celebra la participación de expertos de la talla de Hernán Domínguez en iniciativas como SST 2026. Su enfoque despojado de excesos teóricos y centrado en decisiones operativas representa la esencia de la transformación profesional que nuestra región demanda. En un mundo que se mueve hacia la sostenibilidad energética, la seguridad no puede ser un pensamiento secundario.

La labor de Domínguez nos recuerda que el liderazgo en la prevención de riesgos laborales hoy requiere ser, simultáneamente, un aprendiz constante de las nuevas tecnologías y un guardián riguroso de la vida humana. Gracias a su aporte en este seminario histórico, Iberoamérica cuenta hoy con una hoja de ruta más clara para enfrentar el desafío del litio, protegiendo no solo los activos industriales, sino, lo más importante, el bienestar de los trabajadores que impulsan el desarrollo de nuestro continente.





BUSINESS ALLIANCE FOR SECURE COMMERCE



1996 - 2026

12° Congreso Mundial

Septiembre 1-2, 2026 | Miami

12° Congreso Mundial

Septiembre 1-2, 2026

Hyatt Regency Brickell
Miami, FL.

Prepárese para el evento más importante del año en comercio y seguridad, en Miami.

Costos por participación

Early Bird

Hasta junio 15 de 2026

Miembros BASC*: USD \$580.00

Entrada General (No BASC): USD \$580.00

Audidores Internacionales BASC: USD \$650.00

Registro Regular

Desde junio 16 hasta agosto 31 de 2026

Miembros BASC*: USD \$620.00

Audidores Internacionales BASC: USD \$620.00

Entrada General (No BASC): USD \$670.00

Tarifa especial para acompañantes**: USD \$ 300.00

- ✓ Derecho a 1 almuerzo (1er o 2do día de la Conferencia).
- ✓ 1 entrada al Cóctel de Bienvenida.



@CongresoMundialBASC_
@BASCGlobalConference

Contáctenos para inscripción:

Teléfono: +573102527801

E-mail: asistente.direccion@basc.org.co

*Miembros BASC: Empresas afiliadas y/o certificadas BASC, miembros de Juntas Directivas BASC, y colaboradores BASC.

**Aplica para conyuge e hijos.



DESAPRENDER PARA LIDERAR:

LA INTELIGENCIA ARTIFICIAL COMO MULTIPLICADOR DE HABILIDADES EN EL PROFESIONAL DE SEGURIDAD

Juan Carlos Mejía Alarcón
Gerente General Silver-Group S.A.S

La trampa del conocimiento acumulado

Hay una pregunta incómoda que pocos líderes de seguridad se atreven a formular en voz alta: ¿Y si una parte de lo que sé me está impidiendo ver mejor?

Dieciséis años de operaciones en seguridad física me han enseñado una verdad que incomoda al gremio: el conocimiento acumulado sin actualización no es experiencia — es inercia disfrazada de criterio. Durante décadas, el modelo dominante en seguridad física se construyó sobre tres pilares: el guardia, el reglamento y el perímetro. Ese modelo funcionó. Pero el entorno cambió. Las amenazas mutaron. La tecnología redibujó el campo de acción. Y sin embargo, muchos de nosotros seguimos respondiendo a problemas del siglo XXI con esquemas del siglo XX.

No es falta de capacidad. Es un problema de desaprendizaje. Y desaprender, como toda disciplina real, requiere decisión, método y humildad.

El modelo que quedó obsoleto sin que nadie lo anunciara

Durante años, la formación del líder de seguridad se construyó sobre la autoridad de la experiencia presencial. El profesional que "había visto de todo" era el referente. Sus métodos, validados por el tiempo, no se cuestionaban. Los registros eran manuales. Los informes, narrativos. Las rondas, físicas. La supervisión, presencial.

Ese modelo tenía sentido en un mundo donde la información se movía lento, donde los incidentes tardaban horas en escalar, y donde el principal activo de un jefe de seguridad era su red de contactos y su presencia en el terreno.

Ese mundo ya no existe.

Hoy, una amenaza puede escalar en minutos. Un patrón de fraude interno puede detectarse —o ignorarse— en tiempo real dependiendo del sistema que se use. Un evento que antes requería días de análisis puede procesarse en segundos con la herramienta adecuada. El profesional que no actualiza su arquitectura mental no está tomando decisiones con experiencia: está tomando decisiones con información desactualizada. Y eso tiene un costo operativo real.

Qué significa realmente digitalizarse

Cuando hablamos de digitalización en seguridad, el primer error es reducirla a instalar cámaras más modernas o migrar los registros a Excel. Eso no es transformación digital — es una mudanza cosmética. La digitalización real implica cambiar la forma en que se toma una decisión. Significa pasar de un modelo **reactivo** —donde el reporte llega después del incidente— a un modelo **predictivo**, donde los datos generan alertas antes de que el problema se consolide.

En operaciones de alta complejidad —como las que gestiono en 13 camaroneras distribuidas en dos provincias de Ecuador, con 192 guardias y condiciones de conectividad variable— digitalizar no es opcional. Es la única forma de mantener visibilidad estratégica sobre una operación que ningún ser humano puede supervisar simultáneamente en tiempo real.

La digitalización empieza con una pregunta sencilla: ¿qué información necesito para tomar mejores decisiones y cómo la estoy capturando hoy? La respuesta, en la mayoría de los equipos de seguridad de Latinoamérica, revela brechas que ningún guardia adicional puede cerrar.

La inteligencia artificial no reemplaza al líder — lo amplifica

Aquí es donde el gremio necesita superar un miedo legítimo pero mal orientado: la idea de que la inteligencia artificial desplazará al profesional de seguridad.

La IA no reemplaza el juicio operativo construido en campo. No reemplaza la lectura contextual de un incidente, la gestión de un equipo bajo presión, ni la capacidad de tomar decisiones en escenarios de alta incertidumbre. Lo que sí hace —y lo hace mejor que cualquier ser humano— es procesar volúmenes de información que superan la capacidad cognitiva humana, identificar patrones invisibles al ojo entrenado, y generar alertas sobre desviaciones que en un modelo tradicional solo se detectan cuando ya es tarde.

En mi práctica actual, he incorporado herramientas de IA para el análisis de indicadores de comportamiento, la generación de informes de riesgo estructurados y la evaluación predictiva de amenazas internas. El resultado no fue que la tecnología tomó decisiones por mí — fue que yo empecé a tomar mejores decisiones, con más información, en menos tiempo.

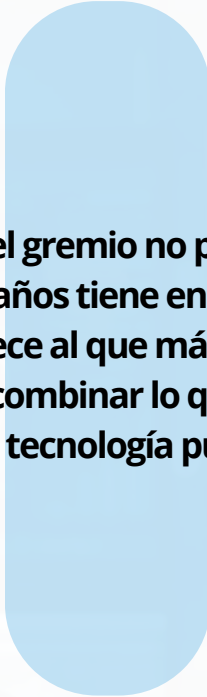
Eso es un multiplicador de habilidades. No un sustituto.

El desaprendizaje como competencia estratégica

Aprender una herramienta nueva es relativamente sencillo. Lo difícil —y lo que realmente distingue a un líder de seguridad del siglo XXI— es soltar esquemas que funcionaron en el pasado para abrirle espacio a metodologías más efectivas.

Desaprender que el único control válido es el presencial. Desaprender que un informe narrativo de tres páginas es más confiable que un dashboard actualizado en tiempo real. Desaprender que la intuición acumulada es suficiente cuando los datos disponibles señalan en una dirección diferente.

El profesional que no puede cuestionar sus propios métodos está condenado a repetir los errores que sus propios esquemas blindan de visibilidad.



El futuro del gremio no pertenece al que más años tiene en el campo. Pertenece al que más rápido aprende a combinar lo que sabe con lo que la tecnología puede ver.

Ese es el líder que Latinoamérica necesita. Ese es el líder que este gremio puede construir.



ZONALOGISTIK

LOGÍSTICA INDUSTRIAL A SU MEDIDA



Soluciones logísticas industriales
a la medida que operan **365 días**
del año 24 horas del día.



Contáctanos: 321 427 2002



**PRIMER
CONTINGENTE**






2026

INCORPÓRATE COMO

AUXILIAR

DE POLICÍA

www.policia.gov.co

 [Incorporación Policía Colombia](#)    [@Incorporacionponal](#)  [@IncorporacionPC](#)

