

REVISTA EL MUNDO CAMBIÓ

**SEGURIDAD EN UN
MUNDO COMPLEJO: UNA
VISIÓN DESDE LA FAMILIA,
LA RULARIDAD, LA
SOCIEDAD Y EL ESTADO**



Samsung Store

Galaxy Tab S6 Lite 128GB



Precio con descuento

\$999.900

Precio normal \$1.399.900



CARTAGENA

CC Mall Plaza el Castillo
Local 10 - 111 piso 1

CC Mall Plaza el Castillo
110

CC Plaza Bocagrande
Piso 1 sala 1-32

TURBACO
CC Plaza 90
110 10

CALI

CC Palmetto Plaza
Nivel 1, Pasillo central
entre las 104 y 103

CC Llanogrande
Palmita, Valle
autobus 702 frente a
Ron Viejo de cadidas

CC Unico 1
autobus 833

VALLEDUPAR

CC Mayales Plaza
Local 208

CC Mayales Plaza
110 40

CC Guatapuri
7 piso al lado de la
plazaleta de Juan Valdez

SOLEDAD

CC Plaza del sol
Local 267 -268

SANTA MARTA

CC Ocean Mall
2º piso local 1 y 102

CC Buena Vista
110 137

BOGOTÁ

CC Plaza de las Américas
Local 115

CC Gran Estación
110 1-103

BARRANQUILLA

CC Buenavista 1
Piso 2 Local 208

CC Villa Country
Piso 110, zona común
Pasillo central

CC Portal del Prado
110 Área común 10

Viva Centro Comercial
110 202

CC Parque Alegre
Piso 110 110A

Contáctanos

300 846 4914

Comunícate con tu asesor
@canal20@smelectronica.com.co
www.smelectronica.com

SME Electrónica SAS



EL
MUNDO
CAMBIO

Feliz día de las
Velitas

Deseamos que en todos los hogares se encienda una luz de amor y esperanza.



Titulares

LOS GUARDAS RURALES. LA VERSIÓN PRIVADA DEL SEPRONA.

Por: Enrique Alonso Braña.
Director y Jefe de seguridad. Detective privado.



13

LA IMPLEMENTACIÓN DE TECNOLOGÍAS INTELIGENTES EN LAS SALAS DE CONTROL Y MONITOREO

Por: Ramón Antonio Mejías Arraiz,
Senior Security Advisor de INSEAL-USA



16

PHISHING: EL ENGAÑO DIGITAL QUE ACECHA EN COLOMBIA

Por: Ing. Javier Andrés Sánchez
Colaboración Emisora Mundo Help!



23

MANTENER A LA FAMILIA UNIDA ES UN TRABAJO CONSTANTE. Y TIENE NOMBRE

Por: Danielle Friedman
THE NEW YORK TIME



27

UN SUEÑO LLAMADO “SEGURIDAD”

Por: Pedro Oré
Gerente de Prevención en Promart



32

¿EL ECUADOR ES UN NARCO-ESTADO?

Por: Fausto Alvear Albán



35

CARACTERIZACIÓN DE LAS ORGANIZACIONES DELINCUENCIALES DESDE LA PERSPECTIVA DE LOS SISTEMAS SOCIALES Y LOS ENFOQUES DE LA COMPLEJIDAD.

Por: Carlos Valenzuela



38

Quidrés Carne de Res

NOCHE VIEJA



LA SONORA MATANCERA



PULEP X5J142

31 DIC

2024

7:00 PM HASTA
EL CIERRE

CALLE 3 #11A - 56

7:00 PM HASTA EL CIERRE

eticket

www.eticket.co

☎ 350 310 04 60

🌐 ayuda.eticket.com.co



ING. Carlos Rojas
DIRECTOR GENERAL

ING. Javier Sanchez
TIC

DR. Julio Walteros
CONSEJO EDITORIAL

DRA. Melissa Franco
CONSEJO EDITORIAL

DR. Carlos Boshell N.
ASESOR

CR. (R) Héctor Gonzáles
ASESOR INV.

Paula Florez
ASESOR INV.

JUAN ROJAS
DIRECTOR MERCADEO

Ana M. Sierra
GESTORA CONTENIDO

Daniela Álvarez
PROTOCOLO



SEGURO
ATEMPI

SEGURO, CON SENTIDO HUMANO



LIDERA EL CAMBIO CON ATEMPPI

El mundo evoluciona, y con Atemp, tú también.
*Transformamos desafíos en oportunidades con
soluciones innovadoras que impulsan tu crecimiento.*

Para **Prevenir
Proteger**

[in](#) [@](#) [f](#) [X](#)
@SeguridadAtemp

Medellín
☎ 604 200 4220
Bogotá
☎ 601 744 8811 - Opc. 1

LA SEMANA

Esta semana destacamos a **Óscar Vega Pulido**, economista de la Universidad de La Salle, Especialista en Administración de la Seguridad de la **Universidad Militar Nueva Granada** y Magíster en Seguridad y Defensa Nacionales de la **Escuela Superior de Guerra**. Actualmente, cursa una maestría en Ciberseguridad y Ciberdefensa en la **ESDEGUE**, consolidando su trayectoria como un referente en el ámbito de la seguridad integral.

Con más de 22 años al servicio del **Grupo Olímpica S.A.** como Director Nacional de Seguridad Integral, Óscar ha liderado la consolidación de estrategias de control de pérdidas alineadas con los objetivos organizacionales, impulsando un enfoque integral y transversal. Profesor en la Universidad Militar y exmiembro del DAS durante 18 años, es también parte activa de gremios como ADESEC y ASIS Internacional, trabajando en pro de fortalecer la seguridad corporativa y enfrentar los desafíos delincuenciales que afectan a las empresas.

Su liderazgo se caracteriza por la articulación entre gremios, autoridades y colegas, buscando soluciones sólidas y colaborativas en el sector. ¡Felicitaciones a Óscar Vega Pulido por su incansable dedicación y compromiso!





PPH SEGURIDAD PRIVADA



SU SEGURIDAD NUESTRA META
SU TRANQUILIDAD NUESTRO COMPROMISO

TENEMOS LAS MEJORES
OPCIONES DE PROTECCIÓN



Calle 143 #46-09
Bogotá, Colombia
WWW.PPH.COM.CO



+57 3022625749
+57 320 2542238



director.comercial@pph.com.co



Editorial: Explorando Nuevas Perspectivas en Seguridad y Sociedad

En esta edición de **El Mundo Cambió**, presentamos una variedad de temas que invitan a reflexionar sobre los desafíos y avances en seguridad, tecnología y sociedad. Desde el análisis profundo de **Carlos Valenzuela** en Caracterización de las Organizaciones Delincuenciales, que explora la complejidad de estos sistemas, hasta el enfoque práctico de **Enrique Alonso Braña** sobre Los Guardas Rurales, una alternativa privada inspirada en el SEPRONA.

Fausto Alvear Albán nos desafía con la pregunta ¿El Ecuador es un narco-estado?, mientras **Danielle Friedman** aborda un tema tan crucial como emocional en Mantener a la Familia Unida es un Trabajo Constante. Por su parte, **Pedro Oré** comparte una visión esperanzadora en Un Sueño Llamado “Seguridad”.

Desde el ámbito tecnológico, exploramos La Implementación de Tecnologías Inteligentes en las Salas de Control y Monitoreo, **Ramón Antonio Mejías Arraiz**, una apuesta por la modernización de los sistemas de seguridad, y el **Ing. Javier Andrés Sánchez** nos alerta sobre el Phishing como una de las amenazas digitales más presentes en Colombia.

Con esta diversidad de temas, esperamos ofrecer una visión integral de los retos que enfrentamos y las soluciones que podemos construir juntos. **¡Gracias por ser parte de esta comunidad y sigamos trabajando por un mundo más seguro y conectado!**

ZONALOGISTIK

LOGÍSTICA INDUSTRIAL A SU MEDIDA

Soluciones logísticas industriales
a la medida que operan **365 días**
del año 24 horas del día.



Contáctanos: 321 427 2002

DATOS ZONA RURAL DE ESPAÑA

Según datos del censo de 2020, la población empadronada en municipios rurales de España asciende a 7.538.929 personas, lo que representa aproximadamente el 15,9% de la población total del país. Estos municipios rurales abarcan el 84% de la superficie nacional.

Es importante destacar que, entre 2011 y 2020, la población en estas áreas rurales ha disminuido un 7,1%, mientras que la población en zonas urbanas ha aumentado un 2,1% en el mismo período.

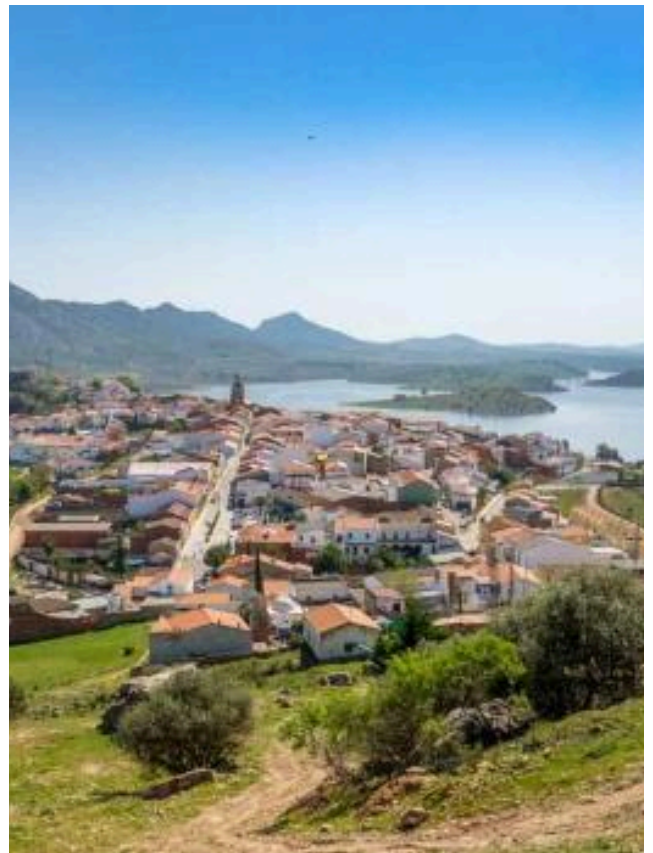
Este descenso demográfico en las zonas rurales subraya la necesidad de implementar políticas y medidas que fomenten el desarrollo y la repoblación de estas áreas, esenciales para la conservación del patrimonio natural y cultural de España.

Tasa de Criminalidad en Áreas Rurales

Las zonas rurales suelen tener una tasa de criminalidad más baja en comparación con las urbanas. Por ejemplo, en 2022, la tasa de criminalidad en España se situó en 48,8 infracciones penales por cada mil habitantes, siendo notablemente inferior en regiones predominantemente rurales como Extremadura, con 33,6 delitos por cada mil habitantes.

Tipos de Delitos Predominantes

- Delitos contra la Propiedad: Los robos en viviendas y explotaciones agrícolas son comunes en áreas rurales. En Palencia, durante 2023, los robos en viviendas aumentaron de 18 a 40 casos.



Los Guardas Rurales: La Versión Privada del SEPRONA

Por *Enrique Alonso Braña*
Director y Jefe de Seguridad. Detective Privado

En el extenso territorio español, donde conviven paisajes rurales, zonas forestales y espacios agrícolas, los Guardas Rurales desempeñan un papel crucial en la protección y vigilancia de estos entornos.

Estas figuras, reguladas en el ámbito de la seguridad privada, se convierten en los guardianes de nuestras áreas rurales, siendo pilares fundamentales para la conservación del patrimonio natural y la seguridad de las explotaciones agropecuarias.

¿Quién es el Guarda Rural?

El Guarda Rural es un profesional de la seguridad que tiene como función principal la vigilancia y protección de personas y bienes en fincas rústicas, así como en instalaciones agrícolas, industriales o comerciales ubicadas en estos espacios.

Aunque tienen similitudes con el **Servicio de Protección de la Naturaleza (SEPRONA)** de la Guardia Civil, los Guardas Rurales actúan como un complemento desde la seguridad privada. Ambos comparten valores esenciales, como la protección del medio ambiente y la lucha contra los delitos medioambientales, pero el SEPRONA cuenta con competencias legales más amplias.

Especialidades de los Guardas Rurales

Los Guardas Rurales cuentan con dos especialidades clave:

- **Guardas de caza:** Además de las funciones generales de vigilancia, se encargan de la protección en fincas de caza, supervisando actividades relacionadas con el régimen cinegético y la pesca fluvial.

- **Guardapescas marítimos:** Realizan funciones específicas en establecimientos de acuicultura y zonas marítimas destinadas a fines pesqueros, asegurando el cumplimiento de la normativa.

Ambos tienen autoridad para retirar piezas de caza, armas y utensilios utilizados en infracciones, entregándolos a las Fuerzas y Cuerpos de Seguridad.

Un Pilar en la Seguridad Rural

Los Guardas Rurales realizan una labor integral que incluye:

- Supervisión de zonas agrícolas y control de quemas.
- Vigilancia de vertidos ilegales y cooperación en emergencias como incendios e inundaciones.
- Control del furtivismo y seguimiento de plagas.
- Apoyo en actividades cinegéticas, como monterías y repoblaciones.
- Coordinación con la Policía Local y Guardia Civil.

Además, muchos Ayuntamientos y entidades privadas, como cotos y cooperativas agrícolas, optan por contratar sus servicios, fortaleciendo la seguridad en áreas rurales.

El Contexto Económico y Cultural

España cuenta con más de 32.000 cotos de caza, de los cuales el 80% son privados. Esta actividad no solo genera importantes ingresos económicos, sino que también es parte del patrimonio cultural de regiones como Andalucía, Castilla-La Mancha y Galicia.

En el ámbito marítimo, los Guardapescas marítimos protegen zonas de pesca fluvial y marítima, vigilando especies como almejas, mejillones y percebes, productos altamente valorados debido a la dificultad de su recolección.

Condiciones Laborales y Requisitos

Los Guardas Rurales pueden trabajar de tres maneras:

1. Como autónomos, invirtiendo en equipos como drones, vehículos y perros de trabajo.
2. Contratados por empresas de seguridad homologadas.
3. Integrados directamente en la plantilla de los clientes.

Los requisitos incluyen formación especializada (72 horas para guardas rurales y cursos adicionales para las especialidades) y la obtención de licencias específicas, como la de armas tipo C.

En cuanto al sueldo, los Guardas Rurales reciben un salario base de 1.094,62 €, que con complementos alcanza los 1.523,62 €. Estas cifras son competitivas considerando que operan en áreas rurales con costos de vida más bajos.



Armas y Equipos de Defensa

España cuenta con más de 32.000 cotos de caza, de los cuales el 80% son privados. Esta actividad no solo genera importantes ingresos económicos, sino que también es parte del patrimonio cultural de regiones como Andalucía, Castilla-La Mancha y Galicia.

En el ámbito marítimo, los Guardapescas marítimos protegen zonas de pesca fluvial y marítima, vigilando especies como almejas, mejillones y percebes, productos altamente valorados debido a la dificultad de su recolección.

Perspectivas y Estabilidad Laboral

A diferencia de los vigilantes de seguridad, el mercado de los Guardas Rurales se mantiene estable. Según el Anuario Estadístico del Ministerio del Interior 2023, hay 14.339 guardas rurales en activo, con una disminución del 6,3% respecto al año anterior. Sin embargo, esta baja rotación refleja la estabilidad de un sector esencial para la seguridad rural.



Conclusión

Los **Guardas Rurales** son los custodios del patrimonio natural español, actuando como el equivalente privado del SEPRONA. Su labor no solo protege el presente, sino que asegura un futuro sostenible para las generaciones venideras, reafirmando su importancia como pilares de la seguridad en el entorno rural.

Emisora Mundo Help!



EPISODIO 1

Muy Pronto!

HECHOS & VOCES

MG (R) ELIECER CAMACHO



La Implementación de Tecnologías Inteligentes en las Salas de Control y Monitoreo

POR: RAMÓN ANTONIO MEJÍAS ARRAIZ,

Este artículo explora las tendencias más recientes y la manera como las organizaciones de seguridad pueden aprovechar estas tecnologías para optimizar sus operaciones y cómo las innovaciones tecnológicas pueden transformar las Salas de Control y Monitoreo (SCM), mejorando la eficiencia, la seguridad, el seguimiento y la capacidad de respuesta.

En esta actual y evolucionada era digital, las Centrales de Monitoreo de Seguridad (SCM) pueden beneficiarse enormemente de la incorporación de tecnologías inteligentes. Innovaciones que no solo mejoran la eficiencia operativa, sino que también fortalecen la seguridad y la capacidad de respuesta ante incidentes críticos. La integración de sistemas automatizados y tecnología robótica en las SCM está reduciendo la carga de trabajo manual y aumentando la precisión en la toma de decisiones ante hechos críticos o adversos. El uso de big data y análisis en tiempo real permite a los operadores de SCM, identificar patrones y predecir posibles incidencias antes de que ocurran, optimizando así la capacidad de respuesta con la ayuda de herramientas de colaboración en tiempo real que facilitan una mejor comunicación entre los equipos, lo que es crucial en situaciones de emergencia. A continuación, se mencionan algunas tecnologías actuales que ayudarán a optimizar el desempeño de las SCM:

Inteligencia Artificial (IA) y Aprendizaje Automático (ML):

La IA y el ML permiten la automatización de tareas rutinarias y el análisis de grandes volúmenes de datos en tiempo real. Estas tecnologías pueden identificar patrones y anomalías, facilitando una respuesta rápida y efectiva ante situaciones críticas.

Big Data y Análisis en Tiempo Real:

La capacidad de manejar y analizar grandes cantidades de datos en tiempo real permite a los operadores tomar decisiones informadas basadas en información precisa y actualizada.

Sistemas de Visualización Avanzados:

Las pantallas de alta resolución y los videowalls integran datos de diversas fuentes en un solo entorno visual, mejorando la claridad y la eficiencia en la toma de decisiones.

Ciberseguridad Avanzada:

Con el aumento de las amenazas cibernéticas, es crucial implementar medidas de seguridad avanzadas, como el cifrado de datos, controles de acceso estrictos y monitoreo continuo de la red.

Internet de las Cosas (IOT):

La integración de dispositivos IoT permite la supervisión y control remoto de sistemas críticos, mejorando la eficiencia operativa y la capacidad de respuesta.



LOS POTRILLOS

FONDA LOS POTRILLOS

18+

Fonda

LOS POTRILLOS



CARRERA 20 #14 -05 | SAN ANDRESITO DE LA 20

LA CASA DE LOS CABALLISTAS



@FONDALOSPOTRILLOS1



Soluciones en la Nube:

Las plataformas en la nube facilitan el almacenamiento y acceso a datos desde cualquier lugar, mejorando la flexibilidad y la escalabilidad de las operaciones.

Automatización de Tareas:

La automatización de tareas rutinarias libera a los operadores para enfocarse en tareas más estratégicas y críticas, aumentando la eficiencia general.

Diseño Ergonómico:

Un entorno de trabajo ergonómico reduce la fatiga y mejora la productividad de los operadores, permitiéndoles trabajar de manera más eficiente durante largas horas.

El binomio de la tecnología y el personal capacitado son esenciales, por lo que es aconsejable mantener actualizada la información crítica. Tener una base de datos actualizada con los contactos de los organismos de seguridad y emergencia es vital para garantizar una respuesta rápida y efectiva ante cualquier incidente, siendo fundamental llevar a cabo revisiones periódicas de los para asegurar que estén correctos y actualizados; manteniendo protocolos claros de comunicación y asegurando que todos los operadores conozcan y sigan estos procedimientos en situaciones de emergencia. Por ello, es crucial que los operadores de SCM posean un perfil adecuado y reciban una capacitación continua y especializada, con un perfil profesional que abarque habilidades técnicas, capacidad de análisis, comunicación efectiva, resiliencia y gestión del estrés. Dentro de los programas de capacitación, es necesario formar a los operadores en el uso de tecnologías específicas, como sistemas de monitoreo y seguridad electrónica, video vigilancia, software de análisis de datos, protocolos de ciberseguridad, realizar simulacros que ayuden a reaccionar de manera eficiente ante situaciones de emergencia y a mejorar su capacidad de respuesta, capacitación en habilidades de comunicación, liderazgo y formación continua para mantenerse al día con las últimas tendencias y tecnologías en el ámbito de la seguridad remota.

La implementación de tecnologías inteligentes en redes de control y monitoreo de seguridad representa un avance significativo. Sistemas basados en IA, análisis predictivo y automatización mejoran la eficiencia, la detección de amenazas y la respuesta a incidentes. La integración de sensores inteligentes, visión artificial y aprendizaje automático permite una monitorización proactiva, reduciendo tiempos de reacción y optimizando el despliegue de recursos. Sin embargo, la ciberseguridad de estas nuevas infraestructuras, requiere protocolos robustos para prevenir vulnerabilidades y garantizar la integridad de los datos. Por tal motivo, me permito en concluir, que la adopción estratégica de estas tecnologías, combinada con una sólida planificación de seguridad, puede fortalecer la protección y la eficacia de los sistemas de seguridad modernos.



Lipo sin cirugía

LIPOFLACK

ULTRA - GOLD - PLATINUM



3219345161

@lipoflack

Resultados desde la primera aplicación

ORDENA YA !

Ciberseguridad

COLABORACIÓN DE MUNDO HELP!



Caricatura @MundoHelp!

¡Atención, amigos
intergalácticos! Este correo
que dice '¡Ganaste la
Lotería Cósmica de
Energía!' es un engaño.



Miren aquí: pide información personal, tiene errores ortográficos, y el remitente es sospechoso. Estos son claros signos de un correo de **phishing**. Recuerden, nunca compartan datos importantes sin verificar la fuente. **¡La mejor defensa es desconfiar y analizar antes de hacer clic!**





Seguridad Privada

**ALTOS
ESTANDARES DE
CALIDAD**



**NUESTROS
SERVICIOS**

**CONOCENOS
HACIENDO CLICK**

- VIGILANCIA FIJA O MÓVIL
- PROTECCIÓN Y SEGURIDAD CON ESCOLTAS
- ESTUDIOS Y ASESORÍAS EN SEGURIDAD

CONTACTANOS

 +57 (1) 616 3833

 info@seguridadigital.co



Phishing: El Engaño Digital que Acecha en Colombia

ING. JAVIER ANDRÉS SÁNCHEZ

En un mundo cada vez más conectado, los ciberdelincuentes han encontrado formas ingeniosas de engañar a las personas y robar información valiosa. Uno de los métodos más comunes es el phishing, un tipo de ciberataque que busca "pescar" datos personales, como contraseñas, números de tarjetas de crédito o información bancaria, a través de correos electrónicos, mensajes de texto o sitios web fraudulentos.

¿Qué es el phishing y cómo funciona?

El phishing se basa en el engaño. Los atacantes envían mensajes que parecen provenir de una fuente confiable, como un banco, una tienda en línea o incluso una entidad gubernamental. En estos mensajes, suelen incluir un enlace que redirige a un sitio web falso, diseñado para lucir exactamente como el original. Al ingresar tus datos en este sitio, estás entregándoselos directamente a los delincuentes.

Un ejemplo típico podría ser un correo que diga: **"Hemos detectado actividad inusual en tu cuenta. Por favor, haz clic aquí para verificar tu información."** El miedo y la urgencia son herramientas que usan para que actúes sin pensar demasiado.

¿Qué tan común es el phishing en Colombia?

En Colombia, el phishing ha crecido de forma alarmante. Según el Centro Cibernético de la Policía Nacional, este tipo de estafas representó más del 60% de los casos reportados de delitos informáticos en 2023. Los ciberdelincuentes suelen aprovechar fechas clave, como el pago de primas o las temporadas de compras, para lanzar campañas masivas de phishing.

Uno de los casos más sonados en el país ocurrió en 2022, cuando miles de colombianos recibieron correos electrónicos supuestamente de la DIAN (Dirección de Impuestos y Aduanas Nacionales). Estos mensajes advertían sobre deudas fiscales e incluían un enlace para solucionarlas. Al hacer clic, las víctimas no solo compartían su información, sino que también instalaban malware en sus dispositivos.



¿Por qué funciona el phishing?

El éxito del phishing radica en su capacidad para parecer real. Los delincuentes usan logotipos, colores corporativos y mensajes que imitan a la perfección las comunicaciones oficiales de empresas e instituciones. Además, apelan a emociones humanas como el miedo, la curiosidad o la urgencia.

Por ejemplo, un mensaje que diga: **"¡Tu cuenta será bloqueada en 24 horas si no actualizas tu información!"** puede causar pánico en las personas, llevándolas a actuar sin verificar la autenticidad del correo.

Cómo protegerte del phishing

Aunque las técnicas de phishing son cada vez más sofisticadas, existen maneras de protegerte:

1. Verifica el remitente: Antes de hacer clic en cualquier enlace, revisa cuidadosamente la dirección de correo electrónico. Los atacantes suelen usar direcciones que parecen legítimas, pero tienen pequeñas diferencias, como @bankseguro.co en lugar de @bancoseguro.com.
2. No hagas clic en enlaces sospechosos: Si recibes un correo con un enlace, pasa el cursor sobre él sin hacer clic. Esto te permitirá ver la URL real. Si parece sospechosa, no interactúes.
3. Desconfía de los mensajes alarmistas: Las empresas legítimas rara vez usan tácticas de miedo o urgencia extrema. Si tienes dudas, comunícate directamente con la entidad por canales oficiales.
4. Activa la autenticación en dos pasos: Este método agrega una capa extra de seguridad a tus cuentas. Incluso si un atacante obtiene tu contraseña, necesitará el código enviado a tu celular para acceder.
5. Usa un buen antivirus: Estas herramientas pueden bloquear sitios web fraudulentos y proteger tu dispositivo.



El rol de las instituciones en Colombia

En Colombia, entidades como la Superintendencia Financiera y el Centro Cibernético Policial trabajan activamente para educar a los ciudadanos y prevenir este tipo de fraudes. Además, los bancos han implementado mecanismos de seguridad adicionales, como alertas por mensajes de texto cuando se realizan transacciones.

Sin embargo, la responsabilidad también recae en los usuarios. Estar informado y actuar con precaución son las mejores armas contra el phishing.

Reflexión

El phishing no solo busca robar tu dinero, sino también tu confianza en las plataformas digitales. Por eso, mantenerse alerta y adoptar buenas prácticas digitales es esencial para navegar seguro en el mundo en línea. **Recuerda, en internet, no todo lo que brilla es oro; algunos enlaces pueden ser anzuelos disfrazados. ¡No caigas en la trampa!**



HUELLALogística

MÁS DE 20 AÑOS DE EXPERIENCIA

FORTALECIENDO LA COMPETITIVIDAD EMPRESARIAL Y DE LA CADENA DE SUMINISTRO

CONOCE NUESTRAS SOLUCIONES



HUELLA VÍAL

Estudios de confiabilidad de conductores y vehículos

Monitoreo y control de operaciones logísticas a nivel urbano, nacional e internacional

Última Milla: Primera APP que reemplaza los puestos de control físicos



HUELLA GESTIÓN

Implementación y mantenimiento de gestión de calidad, continuidad de negocio, seguridad y control, ciberseguridad, PESV, OEA y CTPAT con base en estándares internacionales relacionados con la logística



HUELLA CSI

Estudios de confiabilidad investigaciones
Inspección de contenedores
Almacenamiento de productos
Custodia de vehículos de carga



HUELLA EDUCATIVA

Capacitaciones especializadas enfocadas a la gestión logística, auditorías, desarrollando un pensamiento basado en riesgos con certificación en competencias profesionales según la ISO 17024:2012



**CALLE 72 BIS # 5-83
EDIFICIO AVENIDA CHILE
PISO 3, OFICINA 301-B
BOGOTÁ, COLOMBIA**



**(571) 317 536 9871
(571) 315 511 1916**

www.huellalogistica.com

**ALIANZA ESTRATÉGICA
ALYCCEP UNIVERSITY**

Formación de personal basado en la norma ISO 17024



MANTENER A LA FAMILIA UNIDA ES UN TRABAJO CONSTANTE. Y TIENE NOMBRE

El “kinkeeping” es un término en inglés que hace referencia a todas las acciones que se realizan para mantener buenos lazos familiares. Y sí, las mujeres son quienes más se encargan de ellas.



**BY DANIELLE
FRIEDMAN**
THE NEW YORK TIME



Cada diciembre, cuando Erienne Fawcett era niña, su casa rural de Minnesota se transformaba en un escaparate de aldeas nevadas en miniatura, con renos diminutos y villancicos.

De niña, las detalladas escenas le parecían “pura magia”. No fue hasta la edad adulta cuando se dio cuenta de que su experiencia era el resultado de “horas y horas y horas de trabajo” de su madre, todo parte de un elaborado esfuerzo por hacer que la Navidad fuera especial.

Con el tiempo, Fawcett se convirtió en profesora de Estudios de la mujer y de género en la

Universidad Estatal de Dakota del Norte, donde enseñó a sus alumnos que esta forma de trabajo invisible, dedicado a la unión familiar y a la creación de magia, tiene un nombre: kinkeeping, término en inglés que hace referencia al cuidado de tus parientes.

Las menciones a los kinkeepers empezaron a aparecer en la literatura de sociología a mediados del siglo XX. Los investigadores definían esta función como la de un comunicador dentro de la familia que ayudaba al grupo extendido a mantenerse en contacto compartiendo las novedades de todos y planificando reuniones.

En las últimas décadas, los investigadores en sociología y psicología han ampliado la definición para incluir aspectos como la creación o mantenimiento de tradiciones familiares, la compra de regalos para cumpleaños y festividades, la coordinación de la atención médica y todo tipo de cuidados emocionales. Carolyn Rosenthal, profesora emérita de Sociología de la Universidad McMaster de Canadá, quien investigó el trabajo de mantener los lazos familiares en la década de 1980, dijo que un kinkeeper es alguien que cultiva un sentimiento de “solidaridad o conexión familiar”. Alguien que, en muchos sentidos, es el pegamento que une la familia.

Algo que se ha mantenido constante a lo largo de los años es que la mayoría de personas que cumplen este rol son mujeres: cuando los investigadores buscaron kinkeepers para un [estudio de 2017](#), más del 91 por ciento de los voluntarios fueron mujeres.

A Dawn O. Braithwaite, profesora emérita de Estudios de la comunicación en la Universidad de Nebraska-Lincoln, quien fue coautora del estudio de 2017 [y de otro similar en 1996](#), le sorprendió lo poco que había cambiado el desglose por sexos a lo largo de los años.

“Pensé que tal vez los hombres podrían haber ocupado más este rol debido al componente tecnológico”, dada la facilidad con la que ahora podemos comunicarnos a través de mensajes de texto y redes sociales, dijo.

Eve Rodsky, escritora, investigadora y activista por un reparto equitativo del trabajo en el hogar, cree que el cuidado de los familiares sigue estando mayoritariamente en manos de las mujeres porque “seguimos teniendo una enorme [disparidad](#) en la forma en que las mujeres y los hombres emplean su tiempo”. Cuando las mujeres ponen límites al tiempo que destinan para cuidar a otros, añadió, pueden sentirse culpables y avergonzadas.

En 2022, una de las alumnas de Fawcett, Molly Westcott, estudiante universitaria de segundo año, creó un [video en TikTok](#) para explicar el kinkeeping, que rápidamente acumuló millones de visitas.

En el video, Westcott establece una analogía que compara la vida familiar con una obra de teatro: los hombres son los actores y las mujeres el equipo de producción, los acomodadores y todos los demás que trabajan fuera del escenario.

En muchos casos, ser un kinkeeper es gratificante. “Cuando se hace desde la generosidad y la capacidad de acción, puede ser muy enriquecedor”, dijo Pooja Lakshmin, psiquiatra en Austin y autora de Real Self-Care. Muchos kinkeepers aprecian sinceramente ser la persona a la que acuden sus parientes en busca de apoyo emocional y orientación, o los responsables de llevar la antorcha de las generaciones mayores. Según Rosenthal, el kinkeeping fomenta el sentimiento de conexión, identidad y bienestar de la familia. Las [investigaciones también sugieren](#) que sentir un vínculo cercano y una verdadera conexión con tus parientes favorece la salud mental.

Según Caitlin Allen, científica social y del comportamiento de la Universidad de Medicina de Carolina del Sur, quien [ha estudiado este fenómeno](#), quienes velan por los lazos de la familia pueden desempeñar un papel crucial en promover la salud del grupo en general. Quienes ejercen este rol tienen incluso el potencial de salvar vidas compartiendo los historiales médicos familiares y animando a sus seres queridos a buscar atención preventiva, dijo.

Pero esta tarea puede llevar mucho tiempo y ser emocionalmente pesada.

“Cuando se hace desde el resentimiento o la obligación, es cuando surgen los problemas”, dijo Lakshmin. “¿Es de verdad una elección?”. Cuando el cuidado de la familia parece más una tarea, tu salud mental y tus relaciones con tus seres queridos pueden verse afectadas.

Braithwaite añadió que los kinkeepers a menudo se encuentran “atrapados” al interior de dinámicas familiares complicadas o desempeñan el papel de “guardianes” de información familiar importante, lo que puede brindarles poder, pero también estrés.

“Un kinkeeper es el pegamento que une a la familia, cultivando un sentimiento de conexión y solidaridad.”



DATASEGURIDAD

S.A.S

Las mejores decisiones se toman,
cuando usted tiene la mejor información

SOMOS EXPERTOS

- Poligrafía
- Visita domiciliaria
- Verificación de Referencias
- Verificación de Antecedentes
- Encuestas

www.dataseguridad.co

+573016455408





Según los expertos, si eres el kinkeeper de tu familia, ciertas estrategias pueden ayudarte a prevenir el agotamiento emocional.

Un punto de tensión común es cuando un miembro de la familia piensa que otro está asumiendo un trabajo innecesario, dijo Rodsky. ¿Realmente es necesario que los bizcochos sean hechos en casa?

A menudo, sin embargo, el asunto de los bizcochos no se trata solo de bizcochos, sino que representa una costumbre de tu infancia que deseas transmitir o algo que no tuviste de pequeño y ahora quieres darle a tus propios hijos. Según Rodsky, incluso las tareas aparentemente banales pueden estar cargadas de significado emocional.

Si no recibes el apoyo que necesitas, empieza por explicarle a tus familiares por qué haces las cosas como las haces. “Si podemos tan solo dar un paso atrás y dedicar unos cinco minutos a nuestro porqué”, dijo, “eso literalmente lo cambia todo”.

También es importante tratarse con amabilidad a uno mismo, dijo Randi Owsley, psicoterapeuta en Boise, Idaho y una de las presentadoras del podcast Women’s Mental Health, que dedicó una [serie de episodios](#) al kinkeeping. “La autocompasión tiene un impacto directo en la reducción del nivel de estrés”, dijo, y añade que “en el acto de cuidar de los demás, no debemos olvidarnos de cuidar de nosotros mismos”.

Si tu pareja u otro miembro de tu familia es el kinkeeper, ten en cuenta que puede ser “un trabajo ingrato”, dijo Braithwaite.

Tan solo expresar [gratitud](#) por esos cuidados —y reconocer cuánto trabajo implica— puede ayudar a prevenir el agotamiento de quien los realiza. Y, por supuesto, ofrécete a dar una mano: no solo aliviará un poco la carga que lleva tu ser querido, dijo Rodsky, sino que probablemente también te beneficiarás tú mismo. El “kinkeeping” puede ser una forma poderosa de cuidar tus propias relaciones, y [las investigaciones sugieren](#) que la calidad de tus vínculos tiene un enorme impacto en la salud, la [felicidad](#) y la longevidad.

“Piensa en lo que está en juego”, dijo. “La calidad de tus relaciones se construye en estos pequeños momentos”.

RINO ESX

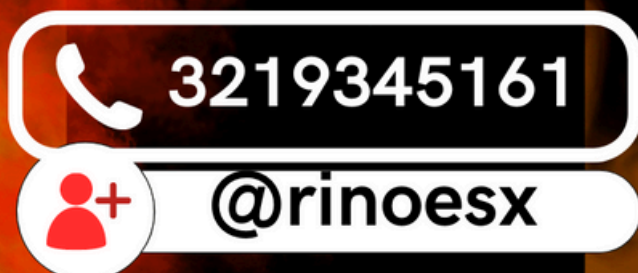
Producto 100% natural a base de chontaduro y borojé. NO tiene contraindicaciones ni efectos adversos.


Nos ayuda para el cansancio, nos aporta vitalidad y energía

PRINCIPIOS ACTIVOS:

- CHONTADURO
- BOROJÉ
- VITAMINAS B1
B2 B3 B6 B12

1 SOBRE
2
PASTILLAS



A photograph of three police officers in blue uniforms standing in a hallway. The officer on the left is holding a rifle. The officer in the middle is standing with hands at his sides. The officer on the right is holding a rifle. The background shows a hallway with a sign that says "1C 11".

UN SUEÑO LLAMADO "SEGURIDAD"

POR: PEDRO ORÉ

Un informe de la Organización Internacional del Trabajo (OIT) revela que las empresas que priorizan la seguridad y el bienestar de sus empleados experimentan una reducción del 20% en los accidentes laborales y un aumento del 25% en su productividad. Por otro lado; un estudio de la Universidad de Harvard indica que las empresas que adoptan excelentes prácticas de gestión humana experimentan un aumento del 20% en la rentabilidad y un aumento del 15% en la satisfacción al cliente. Sin lugar a dudas, solo a través de los recursos humanos, todos los demás recursos se pueden utilizar con efectividad.

Sin embargo; y a pesar de que en el año 2023, el sector de la seguridad privada en el Perú constituyó un 1.2% del producto bruto interno (PBI), con más de 1000 empresas operando en el país, las condiciones continúan alejadas de una gestión humana satisfactoria, generando una prolongada desazón entre sus colaboradores, quienes, en muchos casos, sienten que el acompañamiento de su empleador culmina con la instalación de una nueva posición, un proceso comercialmente fructífero, pero humanamente desatendido.

Las empresas de seguridad privada desempeñan un papel crucial en la protección de personas y bienes, sin embargo, en muchas ocasiones, la gestión humana dentro de estas organizaciones deja mucho que desear, afectando tanto el bienestar de los trabajadores como la eficiencia del servicio prestado. Desde este frente, me permito sugerir, algunos desafíos y estrategias descritas a continuación:



Desafíos en la Gestión Humana

Condiciones Laborales Inadecuadas:

Muchos trabajadores de seguridad privada enfrentan jornadas laborales extensas, con horarios irregulares y salarios que no siempre reflejan la responsabilidad y el riesgo de sus funciones. Este desbalance no solo afecta su calidad de vida, sino también puede influir en su desempeño.

Falta de Capacitación Continua: La capacitación es esencial para que los agentes de seguridad se mantengan actualizados sobre buenas prácticas y tecnologías en el rubro. Sin embargo, es común que las empresas no inviertan lo suficiente en el desarrollo profesional de su personal.

Escasa Comunicación Interna: Una comunicación deficiente entre los líderes y sus equipos puede incrementar el desconocimiento de algunos procesos y disminuir la moral de los colaboradores. Fomentar un entorno donde se valore la retroalimentación es clave para el éxito organizacional.

Estrategias para una Gestión Humana Efectiva

Para transformar estas debilidades en oportunidades, las empresas de seguridad privada pueden implementar varias estrategias:

Revisión de las Políticas Salariales: Asegurar que las condiciones salariales sean competitivas y justas es fundamental para atraer y retener talento. Además, ofrecer beneficios adicionales, puede mejorar significativamente la satisfacción laboral.

Programas de Capacitación y Desarrollo: Establecer programas continuos de capacitación no solo mejora las habilidades de los empleados, sino también muestra el compromiso de la empresa con su crecimiento profesional.

Promover un Ambiente de Trabajo Inclusivo: Fomentar una cultura organizacional donde todos los empleados se sientan valorados y respetados aumenta la cohesión del equipo y la productividad.

Inspirando el Cambio

El camino hacia una gestión humana eficaz en las empresas de seguridad privada requiere un compromiso genuino por parte de los líderes empresariales. Al implementar estas estrategias, las empresas no solo mejoran la vida de sus empleados, sino también elevan la calidad del servicio que ofrecen, creando un impacto positivo en la sociedad.

Transformar la gestión humana en este sector es una meta ambiciosa, pero alcanzable. Con dedicación y esfuerzo, se puede inspirar un cambio que beneficie a todos los involucrados y establezca un nuevo estándar de excelencia en la industria de la seguridad privada.

LA REXACA

DESPIERTA SIN GUAYABO

100% NATURAL



PRODUCTO A BASES DE AGUA , CIRUELA ,
ALCACHOFA, APIO, PEPINO Y PIÑA

@larexaca

¿El Ecuador es un Narco-Estado?

Por: Fausto Alvear Albán



¿Qué es un narco-Estado?

Un **narco-Estado** se define como un país donde las mafias ejercen una influencia profunda en el gobierno, el poder judicial y las fuerzas armadas, y donde el tráfico de drogas es facilitado o incluso dirigido por el propio gobierno. Este término, que surgió en los años 80, ha sido criticado por su uso generalizado. Según Pierre-Arnaud Chouvy, del Centro Nacional Francés de Investigación Científica, debería aplicarse exclusivamente a países donde el narcotráfico constituye la mayoría del PIB.

*"Ecuador **NO ES** un narco-Estado en las actuales circunstancias."*

Paul Rexton Kan, experto en seguridad nacional, clasifica los narco-Estados en cinco categorías basadas en la dependencia del narcotráfico y su impacto en la estabilidad. Además, distingue entre países de origen, transporte e híbridos en el comercio de drogas.

¿Cómo está enfrentando Ecuador al narcotráfico?

Aunque el narcotráfico ha penetrado en altas esferas del poder, existen esfuerzos significativos para combatirlo. Por ejemplo:

- En el caso de corrupción judicial vinculado a Leandro Norero, se sentenció a 20 personas, incluidos altos funcionarios como Wilman Terán y Pablo Ramírez.

El 22 de noviembre de 2024, la revista 1843 The Economist publicó un artículo del periodista Alexander Clapp titulado "**Un viaje por el nuevo narco-Estado del mundo**", que describe un sombrío panorama de Ecuador. Tras recorrer zonas violentas como Los Bajos, Nueva Prosperina, y la Penitenciaría del Litoral, el reportaje presenta un país en contraste con el Ecuador conocido por su biodiversidad y hospitalidad.

Sin embargo, este artículo, que combina aspectos de novela negra con realidad, ha generado debate a nivel nacional e internacional. En este análisis, argumentaremos por qué Ecuador **NO ES UN NARCO-ESTADO**, partiendo de una definición clara de este término.

- En el caso Encuentro, figuras como Danilo Carrera Drouet y Antonio Icaza recibieron condenas por delitos de delincuencia organizada.

Además, Ecuador lidera en decomiso de drogas a nivel mundial. Según el viceministro de Seguridad, Lyonel Calderón, hasta noviembre de 2024 se han incautado 269,16 toneladas de droga, un récord histórico.

“

"Hasta noviembre de 2024, se han incautado 269,16 toneladas de droga, marcando un récord histórico."

Resultados en cifras

El Comandante General de la Policía Nacional, Víctor Zárate, informó que hasta noviembre de 2024 se han logrado:

- **66.762** detenciones.
- **9.543** armas de fuego incautadas.
- **398.383** municiones confiscadas.
- **29.991** artefactos explosivos requisados.

Aunque el secuestro sigue siendo crítico, las denuncias por extorsión muestran una reducción del 25,66% entre enero y octubre de 2024, evidenciando el impacto de nuevas estrategias como la creación de la Fuerza Investigativa Contra la Extorsión (FICE).

"Las denuncias por extorsión se han reducido en un 25,66% gracias a estrategias efectivas."

Conclusión

El artículo de Clapp refleja aspectos reales, especialmente en provincias bajo estado de excepción, como Guayas, Los Ríos y Manabí. Sin embargo, generalizar el término "narco-Estado" a todo el Ecuador no es adecuado. El país enfrenta desafíos graves, pero también demuestra una capacidad de respuesta contundente.

Para contener el narcotráfico, es fundamental:

- Diseñar políticas públicas de seguridad con metas claras y participación ciudadana.
- Modernizar y entrenar a las fuerzas del orden contra el crimen organizado.
- Reforzar el sistema judicial y las instituciones clave.
- Fomentar valores democráticos y la denuncia ciudadana.
- Aumentar la inversión social para combatir la pobreza.

Ecuador tiene los recursos y la voluntad para no solo resistir, sino superar esta crisis.





PROFESIONALES WEB DEVELOPMENT

Diseñamos tu pagina Web



Web Design



Front-end
Development



Web
Maintenance

**"TRANSFORMA TU PRESENCIA DIGITAL CON
EXPERTOS EN DESARROLLO WEB Y
APLICACIONES MOVILES."**

**LICENCIAMIENTO
CORREO CORPORATIVO
DESARROLLO WEB A LA MEDIDA
ANTIVIRUS Y SEGURIDAD
INFRAESTRUCTURA**

**MANTENIMIENTO Y VENTA DE EQUIPOS
MARKETIN DIGITAL Y REDES SOCIALES
CREACION DE MARCA Y POSICIONAMIENTO**



LLAMANOS



Mas Información
www.jeidenengineersweb.com

Contáctenos
+57 320 206 35 49



Caracterización de las organizaciones delincuenciales desde la perspectiva de los sistemas sociales y los enfoques de la complejidad

POR: CARLOS VALENZUELA

“Los humanos no pueden comunicarse; ni siquiera sus cerebros pueden comunicarse; Ni siquiera la conciencia en sus mentes puede comunicarse. Sólo la comunicación puede comunicarse”

Niklas Luhman

El mundo contemporáneo está compuesto por innumerables sistemas interrelacionados que impulsan el desarrollo de las sociedades. Estos sistemas interactúan con fenómenos sociales generados por acciones humanas dentro de entornos específicos.

Desde la perspectiva del sociólogo Niklas Luhmann, las dinámicas sociales se entienden mediante operaciones de sentido, codificación y decodificación de información. Luhmann identifica tres sistemas principales: el sistema vivo, que permite la existencia humana; el sistema psíquico, relacionado con la percepción individual; y el sistema social, que se construye a través de la comunicación.

Este artículo analiza cómo estas ideas ayudan a comprender las organizaciones delincuenciales como sistemas sociales complejos, considerando tanto las teorías de Luhmann como los enfoques de la complejidad.



Organizaciones delincuenciales y autopoiesis

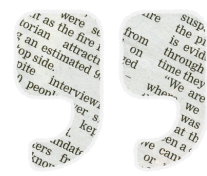
Las organizaciones delincuenciales funcionan como sistemas autopoieticos: generan y mantienen sus propias estructuras a partir de su interacción con el entorno. Según Luhmann, estas organizaciones dependen de tres elementos clave:

1. Información: debe ser significativa para los integrantes.
2. Enunciado: refleja cómo el grupo responde a las condiciones externas.
3. Comprensión: permite a los miembros entender los objetivos del grupo y cómo alcanzarlos.

Además, se identifican sistemas dentro de estas organizaciones, según la tesis de José Navarro Cid, basada en las ideas de Katz y Kahn:

- Sistema gerencial o de liderazgo: encarnado en figuras como el "cabecilla", que establece normas y valores del grupo.
- Sistema técnico o de producción: actividades ilícitas que sustentan la organización.
- Sistemas de apoyo: factores externos que facilitan las actividades delictivas.
- Sistemas de adaptación o mantenimiento: mecanismos como recompensas y castigos que aseguran la cohesión interna

"Las organizaciones delincuenciales funcionan como sistemas autopoieticos, adaptándose y manteniéndose a través de la comunicación."



Las organizaciones delincuenciales como sistemas complejos

Las organizaciones delincuenciales también se entienden desde la perspectiva de los sistemas complejos. Estas interacciones se rigen por conceptos como:

1. Teoría del caos: las organizaciones funcionan en un continuo de orden y desorden, generando nuevas configuraciones a partir de circunstancias cambiantes.
2. Complejidad fractal: los patrones dentro de estas organizaciones se repiten en diferentes escalas, pero siempre con elementos únicos adaptados al entorno.
3. Complejidad catastrófica: las organizaciones se adaptan a través de discontinuidades y cambios abruptos, pero mantienen sus objetivos iniciales.
4. Teoría de conjuntos borrosos: las organizaciones integran elementos del mundo real y lo incierto, funcionando en la frontera entre la precisión y la ambigüedad.

Estas perspectivas explican la capacidad de las organizaciones delincuenciales para adaptarse y sobrevivir a pesar de los esfuerzos externos por erradicarlas.

Conclusiones

El análisis desde la teoría de los sistemas sociales de Luhmann permite comprender las dinámicas de las organizaciones delincuenciales. Estos grupos funcionan como sistemas cerrados, con identidades y códigos propios que les permiten operar en entornos específicos.

Los enfoques de la complejidad revelan cómo estos grupos se adaptan constantemente a su entorno, integrándose y desintegrándose según las circunstancias. Este análisis es crucial para abordar estrategias de intervención más efectivas.



**DIOS
Y
PATRIA**
Es un honor ser Policía

¡NO **DEJES**
QUE TE
ENGAÑEN!
Juntos **prevenimos** el delito



CUELGA 
y marca **165**

YO NO PAGO
DENUNCIO 
GAULA POLICÍA NACIONAL



Informativa **SEGURIDAD AL DÍA**

EMISORA VIRTUAL MUNDO HELP

Hosted by

INGE ANDRÉS SÁNCHEZ



**EL
MUNDO
CAMBIO**

**HELP
ON
RISK!**