

REVISTA EL MUNDO CAMBIÓ

SEPTIEMBRE 07 DE 2024

MENTAL HEALTH



Nuevos
Samsung Galaxy

Z Flip6 | Z Fold6



CARTAGENA

CC Mall Plaza el Castillo
Local 10 - 11 piso 1

CC Mall Plaza el Castillo
1to

CC Plaza Boogrande
Piso 1 piso 1-12

TURBACO
CC Plaza 90
1to 10

CALI

CC Palmetto Plaza
Nivel 1 Pasillo central
entre la 104 y 105

CC Ulanogrande
Palmita, Valle
carretera 700 frente a
Ran Viejo de carides

CC Unión 1
carretera 100

VALLEDUPAR

CC Mayales Plaza
Local 206

CC Mayales Plaza
1to 1to

CC Quatapurí
1° piso al lado de la
plaza del de Juan valdez

SOLEDAD

CC Plaza del sol
Local 201 - 204

SANTA MARTA

CC Ocean Mall
2° piso local 10 y 12

CC Buena Vista
1to 107

BOGOTÁ

CC Plaza de las Américas
Local 171a

CC Gran Estación
1to 1 - 10

BARRANGUILLA

CC Buenavista 1
Piso 2 Local 109

CC Villa Country
Piso 1to, zona com un
Pasillo central

CC Portal del Prado
1to And comun 1a

Viva Centro Comercial
1to 202

CC Parque Alegre
Piso 1to 1-104

Contáctanos

☎ 300 846 4914

Comunícate con tu asesor

✉ canal02@smsselectronic.com.co

🌐 www.smsselectronic.com

📱 📺 📺 📺 SMS Electronic SAS

Titulares

LA SALUD MENTAL TAMBIÉN AFECTA LA FÍSICA. ENTONCES, ¿POR QUÉ LOS SERVICIOS DE SALUD NO LA TOMAN EN CUENTA?

Por Helen Ouyang
Ouyang es médica y profesora asociada de la Universidad de Columbia
NEW YORK TIME



10

EVOLUCIÓN DE LOS ANÁLISIS DE RIESGOS

Eduardo E. Hurtado,
MBA, CPP Director Ejecutivo INSEAL USA



16

DISEÑO DE UN MANUAL DE SEGURIDAD

Por JHON MARIO PÉREZ
CONSULTOR INTERNACIONAL



20

LA INTELIGENCIA PROTECTIVA EN LA PROTECCIÓN EJECUTIVA

por: MSc. Marcos Arraiz
Docente Universitario.
Especialista en Gestión de Riesgos



27

EL CICLO DE LA INTELIGENCIA EN SEGURIDAD

POR: :ING. JOSEPH BOURGEAT
ESPECIALISTA EN SEGURIDAD



31

ARTE Y FÚTBOL FEMENINO: OTRAS HUELLAS DEL MUNDIAL SUB-20 EN MEDELLÍN

Por: ALCALDÍA DE MEDELLÍN
SECRETARÍA PRIVADA



38



PPH SEGURIDAD PRIVADA



SU SEGURIDAD NUESTRA META
SU TRANQUILIDAD NUESTRO COMPROMISO

TENEMOS LAS MEJORES
OPCIONES DE PROTECCIÓN



Calle 143 #46-09
Bogotá, Colombia
WWW.PPH.COM.CO



+57 3022625749
+57 320 2542238



director.comercial@pph.com.co



TANQUE DE
PENSAMIENTO



EL
MUNDO
CAMBIÓ

BIENVENIDO AL EQUIPO



JUAN E. ROJAS

DIR. MERCADEO



**Estamos seguros de que tus iniciativas,
proactividad y disciplina serán contribuciones
fundamentales para el equipo.**



ING. Carlos Rojas
DIRECTOR GENERAL

ING. Javier Sanchez
TIC

DR. Julio Walteros
CONSEJO EDITORIAL

DRA. Melissa Franco
CONSEJO EDITORIAL

DR. Carlos Boshell N.
ASESOR

CR. (R) Héctor Gonzáles
ASESOR INV.

Paula Florez
ASESOR INV.

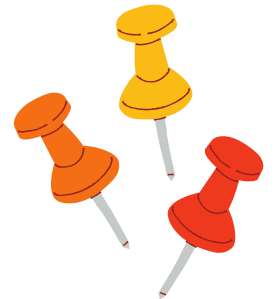
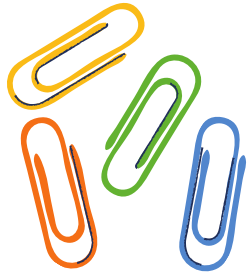
JUAN ROJAS
DIRECTOR MERCADEO

Ana M. Sierra
GESTORA CONTENIDO

Daniela Álvarez
PROTOCOLO



PROFESIONAL DE LA SEMANA



JOSE ALBEIRO MARTÍNEZ ARANA **COORDINADOR DE SEGURIDAD Y RIESGOS** **TRANSPRENSA SAS**

Su constante interés por el conocimiento y su deseo perpetuo de aprendizaje en el campo de su especialización como Tecnólogo en Investigación Judicial, con énfasis en Gestión de Riesgos Organizacionales y especialización en Investigación de Accidentes de Tránsito, han sentado bases sólidas para su dedicación al servicio. Demostrando una notable disposición, elevado sentido de responsabilidad e integridad, así como habilidades para abordar las necesidades empresariales, siempre logra alcanzar los estándares y objetivos organizacionales, especialmente en la reducción de pérdidas y robos internos.

INFORMATIVO
SEGURIDAD
AL DIA

ON AIR

Dirige
Inge Andrés
Sánchez

MUNDO HELP

WWW.MUNDOHELP.COM



EDITORIAL

En esta edición de El Mundo Cambió, queremos hacer un reconocimiento especial al profesional de la semana, José Martínez, un colombiano ejemplar que con esfuerzo, dedicación y resiliencia ha ido abriendo su propio camino hacia el éxito profesional. Su historia es la de tantos luchadores que día a día construyen un mejor futuro para ellos mismos y para nuestro país. José es un reflejo de los valores que promovemos en esta revista: constancia, compromiso y visión de futuro. Nos sentimos orgullosos de destacar su trayectoria.

Hoy también queremos dar una cálida bienvenida a un nuevo miembro de nuestra familia: Juan Esteban Rojas, quien se une a nosotros como director de mercadeo. Juan Esteban llega con una vasta experiencia y nuevas ideas que sin duda fortalecerán aún más nuestra presencia y conexión con todos ustedes. Le deseamos el mayor de los éxitos en esta nueva etapa.

Agradecemos de manera especial a todos los profesionales que cada semana comparten su conocimiento y experiencia con nuestros lectores. Sus contribuciones hacen que El Mundo Cambió siga siendo una fuente confiable de información y análisis en un mundo en constante evolución.

Finalmente, queremos expresar nuestro más sincero agradecimiento a nuestra audiencia en más de 90 países. Su lealtad, retroalimentación y apoyo son el motor que impulsa nuestro compromiso de ofrecer contenido de calidad. ¡Gracias por ser parte de esta gran comunidad global!

Sigamos creciendo y cambiando juntos.

ING. CARLOS ROJAS

ZONALOGISTIK

LOGÍSTICA INDUSTRIAL A SU MEDIDA

Soluciones logísticas industriales
a la medida que operan **365 días**
del año 24 horas del día.



Contáctanos: 321 427 2002



La salud mental también afecta la física. Entonces, ¿por qué los servicios de salud no la toman en cuenta?

Por Helen Ouyang
Ouyang es médica y profesora asociada de
la Universidad de Columbia.



Y los que no lo mencionan, parecen no sorprenderse cuando les sugiero que su salud mental podría estar empeorando sus síntomas físicos. Una idea que alguna vez se desestimó como una tontería new age actualmente se acepta sin reparos.

Sin embargo, nuestro sistema de salud todavía no está al corriente de esta relación. Si bien promueve los cuidados preventivos, la mayor parte del énfasis se pone en la salud física, pasando por alto la gran influencia que tiene el bienestar mental en nuestra salud en general y nuestra vulnerabilidad ante las enfermedades.

“¿Cree que mis síntomas podrían deberse al estrés?”. Esta es una pregunta que cada vez más pacientes me hacen cuando buscan atender problemas como una gripa que no se quiere ir o un dolor de espalda.

Para que las personas de verdad estén sanas, la medicina moderna debe priorizar la prevención de los padecimientos mentales junto con los físicos.

No hace mucho, tan solo mencionar la noción de que había una relación entre nuestra salud mental y física inevitablemente provocaba frustración, incluso furia, entre los pacientes, pues sentían que era como afirmar que su sufrimiento no era real. Y con justa razón. Las mujeres han soportado la desestimación de sus síntomas durante siglos, lo cual ha dado como resultado la omisión o el retraso de diagnósticos, e incluso la muerte.

El dolor en los pacientes negros a menudo no recibe tratamiento. En el pasado, los médicos solían referirse a ciertos síntomas como “supratentoriales”, es decir, que “están en la mente” del paciente.

Pero nuestros conocimientos están evolucionando, a medida que un flujo creciente de investigaciones pone en tela de juicio las suposiciones del pasado. Ahora se sabe que trastornos psicológicos como el estrés, la depresión y la soledad están relacionados con defensas inmunitarias deficientes, que conducen a más infecciones y respuestas debilitadas a las vacunas. El estrés crónico puede afectar nuestro funcionamiento intestinal, ralentizar la cicatrización y acelerar el envejecimiento de nuestras células.

.El potencial de nuestra mente para afectar el funcionamiento de nuestro cuerpo es aún mayor: la gente con síntomas de depresión enfrenta un mayor riesgo de desarrollar una arteriopatía coronaria. Entre los pacientes que ya han padecido alguna insuficiencia cardíaca, los que batallan con la soledad son unas cuatro veces más propensos a morir. El estrés laboral se ha ligado con accidentes cerebrovasculares.

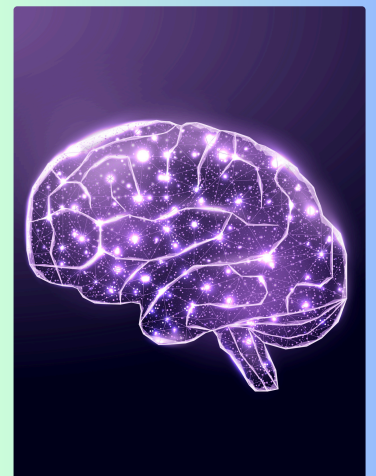
Por suerte, si bien los problemas de salud mental pueden empeorar nuestra condición física, lo contrario también parece posible. Algunos estudios sugieren que las intervenciones que mejoran la salud mental pueden fortalecer el funcionamiento del sistema inmunitario, reducir la inflamación y mejorar la presión arterial y el colesterol. La gestión del estrés podría acortar la duración de enfermedades respiratorias y mejorar el control glucémico en personas con diabetes.

apoplejías y diabetes, así como contra la muerte derivada de cualquier enfermedad, incluso tras hacer el ajuste por diferencias demográficas.

La resiliencia mental podría mejorar nuestro bienestar psicológico, lo cual, a su vez, podría aliviar nuestras afecciones físicas. Incluso ser más optimistas podría ayudarnos a prevenir enfermedades, no solo porque mejora nuestra biología, sino también porque nos motiva a tener hábitos más saludables.

¿La resiliencia se puede simplemente desarrollar? Ahora, los expertos creen que sí, que la resiliencia es un conjunto de habilidades que la gente puede aprender con el tiempo. Claro que es más fácil decirlo que hacerlo, pero hay investigaciones que demuestran que es posible: el Programa de Resiliencia y Prevención del Hospital General de Massachusetts brindó capacitaciones a través de talleres a adultos jóvenes en riesgo de padecer trastornos mentales, y redujo sus síntomas psiquiátricos, incluso se redujo su sensación de soledad.

Sin embargo, gran parte de nuestro sistema de salud sigue tercamente desintegrado, y la salud mental sigue relegada al margen de la medicina preventiva.





Seguridad Privada

**ALTOS
ESTANDARES DE
CALIDAD**



**NUESTROS
SERVICIOS**

**CONOCENOS
HACIENDO CLICK**

- VIGILANCIA FIJA O MÓVIL
- PROTECCIÓN Y SEGURIDAD CON ESCOLTAS
- ESTUDIOS Y ASESORÍAS EN SEGURIDAD

CONTACTANOS

 +57 (1) 616 3833

 info@seguridadigital.co



La medicina preventiva ha dado a los estadounidenses vacunas, colonoscopias y mamografías, así como pruebas diagnósticas de hipertensión, colesterol alto y diabetes. La Ley del Cuidado de Salud a Bajo Precio hizo del lema “la prevención es mejor que la cura” un dogma de nuestro sistema de salud, pues ordena a las aseguradoras que ofrezcan cobertura total para estos servicios. La prevención en psiquiatría no avanzó al mismo ritmo.

Muchas personas no mencionan su salud mental en sus consultas médicas. Y muchos médicos no les preguntan al respecto. Es posible que los pacientes que sí hablan de su estado psicológico durante los análisis preventivos que cubren sus seguros reciban una factura inesperada. El hecho de que a estas consultas se les suela llamar “examen físico anual”, que enfatiza los padecimientos físicos sobre los mentales, revela mucho.

Incluso cuando los médicos de atención primaria realizan análisis para detectar síntomas tempranos de depresión y ansiedad, a menudo carecen de la formación, los recursos y el tiempo

necesarios para atender lo que estos estudios arrojen. Me parece que es igual en el área de Urgencias, donde, una y otra vez, no sé a dónde referir a la gente que necesita atención de salud mental. ¿Quién acepta a pacientes nuevos, sin pedirles que paguen grandes cantidades de su bolsillo?

Los reembolsos para servicios de salud mental son especialmente bajos y conllevan cargas administrativas importantes, lo cual desmotiva a los proveedores a aceptar los seguros. Esto deja a los pacientes con pocas opciones de atención a la salud conductual. Si bien la legislación federal sobre paridad en salud mental les prohíbe a las aseguradoras cobrar copagos más altos por consultas de salud conductual que los que cobran por otros padecimientos, las compañías de seguros pueden imponer otros obstáculos como excluir ciertos diagnósticos o controlar el número de sesiones de terapia. El resultado es un sistema que, con demasiada frecuencia, no atiende los problemas incipientes de salud mental, sino hasta que ya causaron estragos físicos.



Algo prometedor es que ya existen algunas estrategias innovadoras que se pueden ampliar. Un modelo de atención colaborativa que incluye proveedores de salud mental genera mejores resultados para la depresión, la ansiedad y el consumo de sustancias. Un nuevo cambio regulatorio en Medicaid permite el reembolso de consultas especializadas, lo cual podría ayudar a los médicos de cabecera a cubrir las necesidades de sus pacientes consultando a sus colegas psiquiatras. Los servicios de salud mental también se están integrando a algunos centros de salud en escuelas. Necesitamos muchas más iniciativas que busquen echar abajo las barreras entre la salud física y mental.

Brindar atención preventiva y rutinaria de salud mental también podría producir beneficios económicos significativos. Los pacientes con enfermedades mentales concurrentes generan algunos de los costos médicos más elevados en Estados Unidos, la mayoría de los cuales no se destina a la salud conductual. Pero se ha demostrado que el bienestar mental reduce el uso y los costos generales de los servicios médicos, además de que mejora los niveles de educación y empleo.

Un análisis reveló que, para los adultos que ya tienen algún padecimiento médico crónico, recibir atención para su salud mental reduce sus gastos generales en servicios de salud casi un 22 por ciento. Un gramo de prevención psicológica bien podría equivaler a un kilo de curas médicas. Necesitamos un sistema de salud y una cultura médica que fomente la salud de una persona en su totalidad. Parece que mis pacientes ya comprenden esta verdad. Muchos de ellos anhelan tener acceso a una atención médica integral que prevenga enfermedades mentales y físicas. Ahora, el sistema de salud debe estar a la par de la sabiduría de los pacientes, para ayudarles a lograr esa misión.





GRUPO REAL

DE SEGURIDAD LTDA
Protegemos lo que más valoras

Somos una compañía especializada en la prestación de servicios de vigilancia y seguridad privada, con un amplio portafolio de servicios



- ✓ Vigilancia fija
- ✓ Vigilancia móvil
- ✓ Escolta de personas
- ✓ Escolta de vehículos y mercancías
- ✓ Medios tecnológicos
- ✓ Asesoría, consultoría e investigación
- ✓ Servicios conexos

Contáctanos +57 3208637403



www.realdeseguridad.com



EVOLUCIÓN DE LOS ANÁLISIS DE RIESGOS

Eduardo E. Hurtado, MBA, CPP
Director Ejecutivo INSEAL USA



La gestión de riesgos ha sido una disciplina fundamental en las organizaciones durante décadas. Sin embargo, las metodologías y herramientas utilizadas para realizar análisis de riesgos han evolucionado significativamente con el avance de la tecnología, especialmente con la llegada de la analítica avanzada y la inteligencia artificial (IA). Veamos cómo se realizaban los análisis de riesgos en el pasado en comparación con las prácticas modernas, destacando los beneficios y la eficiencia de los enfoques actuales.

Análisis de riesgos tradicionales

Antes de la adopción generalizada de la tecnología avanzada, los análisis de riesgos se llevaban a cabo utilizando métodos más manuales y cualitativos. Los procesos tradicionales incluían:

- Se recopilaba información a través de la revisión de documentos, entrevistas con expertos y grupos focales. Este proceso era intensivo en tiempo y dependía en gran medida de la experiencia subjetiva de los participantes.
- Los riesgos identificados se organizaban en matrices de riesgo, donde se evaluaba su probabilidad e impacto en una escala cualitativa. Las listas de verificación eran herramientas comunes para asegurar que se consideraran todos los posibles riesgos.
- La mayoría de las evaluaciones eran cualitativas, basadas en la percepción y el juicio humano. Si bien esto permitía cierto grado de flexibilidad, también introducía sesgos y subjetividad en el análisis.
- Los planes de mitigación de riesgos se desarrollaban en función de la experiencia previa y mejores prácticas, pero carecían de la capacidad para predecir o anticipar nuevos tipos de riesgos.



Análisis de riesgos

modernos con analítica. El análisis de riesgos ha evolucionado para incorporar la analítica avanzada y la inteligencia artificial, lo que ha transformado la manera en que las organizaciones gestionan sus riesgos:

- Con el uso de tecnologías de big data, se recopilan grandes volúmenes de datos en tiempo real de diversas fuentes, incluidos sistemas internos, redes sociales, sensores IoT y más. Esto proporciona una visión más completa y detallada del entorno de riesgo.

- La analítica avanzada, incluyendo el análisis predictivo, permite modelar escenarios futuros y predecir riesgos potenciales antes de que se materialicen. Estas herramientas utilizan algoritmos de machine learning para identificar patrones ocultos en los datos.

- Los análisis modernos son predominantemente cuantitativos, basados en datos precisos y análisis estadísticos. Esto reduce la subjetividad y mejora la precisión de las evaluaciones de riesgo.

- La inteligencia artificial permite automatizar muchas tareas relacionadas con la gestión de riesgos, como la monitorización continua de riesgos, la generación de alertas y la recomendación de acciones correctivas. Esto libera recursos humanos para tareas más estratégicas.

- La Inteligencia artificial también apoya la toma de decisiones en tiempo real, proporcionando recomendaciones basadas en datos y simulaciones de posibles escenarios de riesgo. Esto permite una respuesta más rápida y efectiva ante amenazas emergentes.

Beneficios del enfoque moderno

Los beneficios de utilizar analítica avanzada e inteligencia artificial en los análisis de riesgos son numerosos, los métodos modernos reducen los errores humanos y la subjetividad, proporcionando evaluaciones de riesgo más precisas y basadas en datos.

La capacidad de predecir riesgos futuros permite a las organizaciones anticiparse y prepararse mejor, reduciendo la probabilidad de impactos adversos. La automatización y el uso de IA aumentan la eficiencia operativa al reducir el tiempo y los recursos necesarios para realizar análisis de riesgos. La capacidad de adaptarse rápidamente a cambios en el entorno de riesgo mejora la resiliencia y sostenibilidad a largo plazo de las organizaciones. Con acceso a información en tiempo real y análisis predictivos, los líderes pueden tomar decisiones más informadas y estratégicas, alineadas con los objetivos de la organización.



Eficiencia comparativa

En términos de eficiencia, el enfoque moderno con analítica e inteligencia artificial es claramente superior al tradicional. Mientras que los métodos tradicionales eran útiles y cumplían con los requisitos de su tiempo, la rapidez, precisión y capacidad predictiva de las herramientas modernas han revolucionado la manera en que se gestionan los riesgos.

Las organizaciones que adoptan estas tecnologías tienen una ventaja competitiva significativa, ya que pueden no solo reaccionar a los riesgos más rápidamente, sino también preverlos y mitigarlos antes de que se conviertan en problemas críticos.

En resumen, el análisis de riesgos moderno es más eficiente, preciso y alineado con las necesidades de un entorno empresarial dinámico y complejo.

El análisis de riesgos ha evolucionado drásticamente con la incorporación de la analítica avanzada y la inteligencia artificial.

Estos enfoques modernos no solo han mejorado la precisión y eficiencia en la gestión de riesgos, sino que también han permitido a las organizaciones anticiparse a los desafíos futuros, haciéndolas más resilientes y capaces de tomar decisiones estratégicas bien fundamentadas.

La evolución de los análisis de riesgos es un claro ejemplo de cómo la tecnología puede transformar procesos tradicionales en herramientas poderosas para el éxito empresarial.



www.huellalogistica.com



3175369871



HUELLA Logística

SOFTWARE DE SEGUIMIENTO



HUELLA VIAL

Monitoreo y control de operación logística a nivel internacional, nacional y urbano, última Milla

HUELLA GESTIÓN

Implementación y mantenimiento de sistemas de Gestión

HUELLA CSI

Estudios de confiabilidad, investigaciones, inspección de contenedores, almacenamiento de productos y custodia de vehículos de carga.

HUELLA EDUCATIVA

Capacitación especializada en seguridad y protección con base en los estándares internacionales

MANUAL

DISEÑO DE UN MANUAL DE SEGURIDAD



Por JHON MARIO PÉREZ
CONSULTOR INTERNACIONAL



Un Manual de Seguridad debe contar con una estructura básica que abarque la protección de empleados, contratistas, activos de la organización y sus instalaciones. Antes de iniciar su elaboración, es fundamental evaluar las condiciones actuales de la organización, los esfuerzos realizados en materia de seguridad y gestión de riesgos, y la documentación existente. En muchas ocasiones, las empresas disponen de documentos que se han desarrollado de manera reactiva, conforme a su crecimiento comercial, pero que carecen de un enfoque estratégico integral.

El objetivo de este manual es consolidar el compromiso de toda la organización con la implementación, mantenimiento y cumplimiento de las medidas de seguridad que se establezcan, buscando impactar positivamente a todos los niveles de la empresa. Su alcance abarca a toda la organización, y se establecerán responsables para su implementación, así como mecanismos de evaluación y seguimiento de las medidas adoptadas.

El compromiso de la alta dirección con la implementación del manual se formalizará a través de una Política de Seguridad, que deberá ser comunicada a toda la organización y visible para empleados y visitantes. Es esencial definir objetivos a corto, mediano y largo plazo, a partir de los cuales se establecerán metas específicas y métricas de seguridad que serán monitoreadas por los equipos correspondientes.

Entre los indicadores de gestión, se pueden mencionar:

- *Indicador proactivo:* Un conjunto de valores estadísticos que, analizados en conjunto, permiten anticiparse a futuros problemas, necesidades o cambios en la seguridad física, evitando la crisis.
- *Indicador reactivo:* Un conjunto de valores estadísticos que proporcionan una indicación del desempeño pasado o presente en materia de seguridad física.

Estos indicadores permiten medir la actividad en cada nivel y su alineación con las necesidades operativas y metas del negocio.

De acuerdo con las necesidades de seguridad de la compañía, se podrán determinar cuáles procesos son estratégicos, misionales y de soporte



. La correcta elaboración de un mapa de procesos de seguridad facilitará el seguimiento de una estrategia clara para cada macroproceso identificado, determinando entradas y salidas, secuencias e interacciones, métodos de seguimiento, medición y evaluación de indicadores, así como los recursos necesarios.

Es fundamental caracterizar el macroproceso de seguridad, desglosándolo en niveles estratégicos, misionales y de soporte. Este proceso debe contar con la participación activa de todo el equipo, asegurando así la aceptación de las funciones asignadas a cada colaborador y el compromiso con la mitigación de riesgos.

Para ejecutar las actividades definidas en el manual, es necesario establecer la estructura de seguridad de la organización. La identificación de los cargos debe ir acompañada de perfiles que especifiquen funciones, deberes y responsabilidades, y esta estructura deberá ser aprobada por la alta dirección, garantizando los recursos necesarios para su viabilidad.

El plan de acción, generalmente definido anualmente, debe incluir el proceso identificado, su objetivo, peso frente a la meta, indicador expresado en fórmula y los responsables de su cumplimiento, con un seguimiento mensual.

Todas las actividades de la compañía implican un riesgo, que se gestiona mediante su identificación, análisis, evaluación y la implementación de controles necesarios para asegurar la continuidad del negocio. De acuerdo con la norma ISO 31000, se deben seguir parámetros específicos para una gestión eficaz del riesgo.

La identificación de riesgos implica reconocer los eventos que podrían afectar a la empresa en cada una de sus operaciones, analizando factores de riesgo en procesos y partes interesadas. El *Process Hazards Analysis* (Análisis de Peligros del Proceso) estudia las causas de posibles amenazas, eventos no deseados, y las consecuencias que podrían derivarse. El primer paso es identificar los activos que deben protegerse o evaluarse.

La evaluación de riesgos se centra en comparar el nivel de riesgo identificado durante el análisis con criterios previamente establecidos, midiendo el riesgo inherente frente a cada evento. Esta medición considera la probabilidad de ocurrencia y el impacto potencial, combinando estos factores para determinar el nivel de riesgo. La evaluación cualitativa, basada en análisis de tipologías, conocimiento de expertos y experiencias relevantes, es la metodología más adecuada.



**TAX & ACCOUNTING
BUSSINES CONSULTING**



NUESTROS SERVICIOS

Contamos con un equipo de expertos en asesoramiento y gestión fiscal

Por medio Tax & Accounting se brinda una asesoría integral en materia tributaria y contable a nivel nacional e internacional; proporcionando de esta manera un acompañamiento, orientación, confiabilidad y soluciones efectivas a los clientes que accedan a nuestros servicios.



**ASESORÍA
CONTABLE Y
TRIBUTARIA**



**REGISTRO DE
PROPONENTES**



REVISORIA FISCAL



DOBLE TRIBUTACIÓN



BUSSINES CONSULTING



LAWYERS COMPANY



SECURITY CONSULTANTS



DUE DILLIGENCE COMPLIANCE

El tratamiento de riesgos tiene como objetivo diseñar, evaluar, seleccionar e implementar acciones para abordar los riesgos identificados dentro de la organización. Este proceso dinámico e iterativo incluye la formulación de opciones de tratamiento, selección de la opción más adecuada, implementación, evaluación de la efectividad, y calificación del riesgo residual.

Durante la caracterización de los macroprocesos de seguridad, surge la necesidad de documentar actividades específicas, como estudios de seguridad y análisis de riesgos en cada instalación, que alimentarán la matriz de riesgo corporativa y definirán los controles a implementar. Es crucial documentar los procedimientos de las actividades esenciales para la continuidad del negocio.

Es vital que el manual identifique las actividades críticas que requieren procedimientos específicos, así como los formatos que deben utilizarse para el control y evidencia de cumplimiento. Estas evidencias son requisitos exigibles según diversas normas auditables.

Toda construcción documental debe seguir una metodología y alinearse con los estándares de normas como ISO 9001, ISO 31000, ISO 28000, BASC y OEA, ajustándose a la naturaleza del negocio.

Para finalizar, el esquema que se debe seguir para la construcción del Manual de Seguridad es el siguiente:

1. Evaluación Inicial:

- Análisis de las condiciones actuales de la organización en materia de seguridad.
- Revisión de documentos existentes relacionados con seguridad y riesgos.
- Identificación de esfuerzos previos y brechas en la gestión de seguridad.



2. Definición de Objetivos y Alcance:

- Establecimiento de los objetivos del manual (implementación, mantenimiento y cumplimiento de medidas de seguridad).
- Determinación del alcance del manual a toda la organización.
- Identificación de responsables para la implementación y seguimiento de las medidas.

3. Compromiso de la Alta Dirección:

- Desarrollo y aprobación de la Política de Seguridad.
- Comunicación de la política a toda la organización.
- Aseguramiento de la visibilidad de la política para empleados y visitantes.

4. Establecimiento de Metas y Métricas:

- Definición de objetivos a corto, mediano y largo plazo.
- Desarrollo de métricas de seguridad y sus correspondientes indicadores (proactivos y reactivos).
- Asignación de responsabilidades para la recolección y análisis de datos.

5. Mapeo y Caracterización de Procesos:

- Identificación de procesos estratégicos, misionales y de soporte.
- Elaboración del mapa de procesos de seguridad, detallando entradas, salidas, secuencias e interacciones.
- Definición de métodos de seguimiento, medición y evaluación de indicadores de gestión.

6. Desarrollo de la Estructura de Seguridad:

- Establecimiento de la estructura organizativa de seguridad.
- Creación de perfiles de cargo, especificando funciones, deberes y responsabilidades.
- Aprobación de la estructura por la alta dirección.

7. Plan de Acción:

- Elaboración del plan de acción anual, detallando objetivos, indicadores, responsables y métodos de seguimiento.
- Programación del seguimiento mensual del cumplimiento de los objetivos.



8. Gestión del Riesgo:

- Identificación y análisis de riesgos según la norma ISO 31000.
- Evaluación de riesgos inherentes y definición de criterios de aceptación.
- Desarrollo de planes de tratamiento de riesgos y evaluación de la efectividad de las acciones implementadas.

9. Documentación de Procedimientos Críticos:

- Identificación y documentación de procedimientos para actividades críticas de seguridad.
- Desarrollo de formatos y métodos de control para la recopilación de evidencias.
- Conservación de evidencias como cumplimiento de normas auditables.

10. Alineación con Normas Internacionales:

- Aseguramiento de que el manual sigue una metodología adecuada.
- Alineación del manual con estándares de normas ISO 9001, ISO 31000, ISO 28000, BASC y OEA.
- Ajustes del manual según la naturaleza del negocio.

Este esquema proporciona una guía clara y organizada para la construcción de un Manual de Seguridad robusto y alineado con las mejores prácticas internacionales.



CONOZCA LAS NUEVAS SOLUCIONES DE MIRCOM GROUP STAND #23

CIRPOCI LATINOAMERICA - BOGOTA - 2024

El evento líder en Seguridad Humana y Protección Contra Incendios



Secutron™ y Mircom™ son compañías parte de Mircom Group of Companies™ fabricante global de sistemas para detección de incendios y comunicación de emergencias establecidos en Canadá.



**miércoles 11 y jueves 12
SEPTIEMBRE, 2024**



Información para rueda de negocios
lataminfo@mircomgroup.com



Ubicación
**Ágora Centro de Convenciones
Bogotá, Calle 24 No 38-71**



LA INTELIGENCIA PROTECTIVA EN LA PROTECCIÓN EJECUTIVA

Una perspectiva muy interesante y relevante sobre esta inteligencia, es que según sea su aplicación efectiva, permite ofrecer un entorno más seguro o con riesgo reducido, con respecto a quien se protege, mediante el enfoque preventivo que sugiere el manejo de la información de todo el entorno que involucra cada una de las acciones en agenda, teniendo como base la combinación de la información recolectada, la percepción y la previsión para tomar decisiones acertadas.

De igual forma y fondo, en estos tiempos modernos, quienes dedican sus vidas a esta ardua labor, deben mantenerse en sintonía y maniobrar cada vez más los riesgos, integrando diferentes métodos, evaluando los continuos cambios que generan las condiciones de los entornos VUCA (volatilidad, incertidumbre, complejidad y ambigüedad), y este tipo de profesionales no se ven muy a menudo ya que deben de cumplir con habilidades muy especializadas que faciliten la adaptación a las adversidades rápidamente y que den paso a soluciones idóneas y efectivas.

La pregunta clave que surge es ¿cómo podemos fomentar el desarrollo de esta inteligencia en contexto, que pueda ser un total éxito para los esquemas de seguridad? y es mediante el aprendizaje constante y la experiencia en el campo donde se explorarán estrategias y prácticas para potenciar esta habilidad.



por: MSc. Marcos Arraiz
Docente Universitario.
Especialista en Gestión de Riesgos



La protección ejecutiva es un campo especializado que busca salvaguardar la vida, integridad y reputación de personalidades, ejecutivos o cualquier individuo considerado en riesgo. Este ámbito, altamente complejo, no solo implica la implementación de medidas físicas, sino también la utilización de estrategias de inteligencia protectiva, donde la gestión de riesgos juega un papel fundamental.

En mi opinión, este tipo de inteligencia se podría describir como la visión completa y continuada de todo el entorno, ya que implica una comprensión integral de una situación particular, abarcando no solo a los actores implicados, sino también el contexto global en el que se desarrolla. Esta visión permite a los especialistas tomar decisiones informadas al combinar información, experiencia e intuición, alineando tácticas con objetivos en escenarios inéditos.

Los profesionales especializados en "inteligencia protectora" estratégicamente deben cumplir con ciertos procesos mediante la utilización de herramientas que según sea el caso, les permita a los organismos, empresas o instituciones para proteger sus activos, personas y operaciones frente a amenazas, riesgos y vulnerabilidades. Aunque no es un término ampliamente estandarizado, puede incluir aspectos como la gestión del riesgo, la seguridad informática, la protección de la información sensible, y la prevención de pérdidas o delitos.

En un contexto más específico, ya en sabiendas que permite relacionarse con la recopilación y análisis de información para anticipar y mitigar riesgos potenciales, abarca en si desde desde la vigilancia y el control de amenazas cibernéticas hasta la evaluación de riesgos físicos en entornos laborales o la seguridad de la información personal y empresarial.

Por ello debemos establecer parámetros bajo el cumplimiento de un ciclo que permita aplicar la inteligencia protectora en la protección ejecutiva tomando en importancia considerativa el siguiente proceso.

Recopilación de información: Se obtienen datos relevantes sobre amenazas potenciales, el entorno en el que opera la persona protegida, así como antecedentes de riesgos asociados a su perfil y actividades.





Análisis de inteligencia: Se evalúa la información recopilada para identificar patrones, amenazas específicas y vulnerabilidades. Este análisis ayuda a anticipar posibles escenarios de riesgo.

Planificación de la protección: Basándose en el análisis, se desarrollan estrategias y planes de acción para mitigar los riesgos identificados. Esto puede incluir medidas de seguridad física, ciberseguridad, protocolos de evacuación, entre otros.

Implementación: Se ejecutan las medidas de protección diseñadas, lo que puede involucrar la asignación de equipos de seguridad, la modificación de rutas de traslado, o la mejora de la seguridad en las instalaciones.

Monitoreo y evaluación: Una vez implementadas las medidas, se realiza un seguimiento continuo para evaluar la efectividad de las acciones tomadas y adaptarlas según sea necesario ante cualquier cambio en el entorno o nuevas amenazas.

Retroalimentación y ajuste: Se recopila información sobre la efectividad de las medidas implementadas y se ajustan los planes en función de los resultados y lecciones aprendidas, cerrando así el ciclo y preparándose para futuros escenarios de riesgo.

En fin, mientras más seguridad, más se fortalecerán los indicadores para la gestión de la inteligencia protectiva, que siendo aplicada correctamente a través de esta serie de procedimientos, técnicas y tácticas, nos orientaran al mejor desempeño de las funciones, y finalmente, nos llevaran a la anticipación de las amenazas y tomar decisiones informadas, lo cual nos permitirá adaptarnos al mucho mejor al entorno y mejorar los protocolos de seguridad, previniendo cualquier escenario no deseado, administrando los riesgos operacionales de manera estratégica y creando entornos más seguros en la labor.

Informativa

SEGURIDAD

AL DÍA

EMISORA VIRTUAL MUNDO HELP

Hosted by

INGE ANDRÉS SÁNCHEZ



**EL
MUNDO
CAMBIÓ**

**HELP
ON
RISK!**

EL CICLO DE LA INTELIGENCIA EN SEGURIDAD

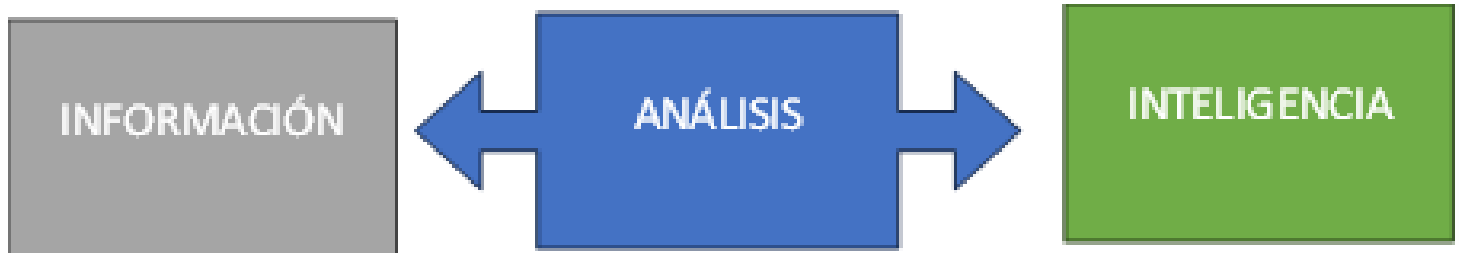
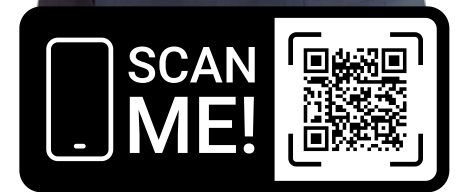
POR: :ING. JOSEPH BOURGEAT
ECUADOR
ESPECIALISTA EN SEGURIDAD



El ciclo de la inteligencia en seguridad es un proceso sistemático utilizado para recopilar, analizar y utilizar información con el fin de proteger a una organización o nación contra amenazas, este ciclo consta de varias fases interrelacionadas que aseguran que la información relevante se transforme en inteligencia accionable.

En el ámbito policial, el ciclo de inteligencia es el proceso de cambiar información sin procesar en crudo sobre un tema relacionado con información que sirve a las fuerzas del orden.

La inteligencia criminal se refiere a lo que se genera a través de este proceso; y un error común es considerar "inteligencia" sinónimo de "información", y no es así, sin análisis no hay inteligencia, solamente información, por lo tanto, la inteligencia no es lo que se recopila, sino lo que se produce después de que los datos han sido recopilados, evaluados y analizados.



Por supuesto, el "ciclo de la inteligencia" se puede utilizar en otras disciplinas en las que la inteligencia también se utiliza para tomar decisiones sobre qué acciones tomar.

A continuación, se describen las principales etapas del ciclo de la inteligencia en seguridad:

1. Dirección y Planificación

En esta fase inicial, se establecen los objetivos y prioridades de la inteligencia, los líderes y responsables de seguridad determinan qué información es necesaria y cómo se obtendrá, se desarrollan planes y estrategias para guiar el proceso de recolección y análisis de datos.

2. Recolección de Información

La recolección de información implica la obtención de datos relevantes a través de diversas fuentes, estas fuentes pueden incluir vigilancia, entrevistas, análisis de redes sociales, informes de campo, y tecnología de sensores, la calidad y la precisión de la información recolectada son cruciales para el éxito del ciclo de inteligencia.

3. Procesamiento

Una vez recolectada, la información debe ser organizada y procesada, esto incluye la clasificación, filtrado y almacenamiento de datos, el procesamiento asegura que la información esté en un formato utilizable para el análisis posterior.

4. Análisis y Producción

En esta fase, los analistas examinan la información procesada para identificar patrones, tendencias y amenazas potenciales, utilizan diversas técnicas analíticas, como el análisis de vínculos y la evaluación de riesgos, para convertir la información en inteligencia accionable, los resultados del análisis se presentan en informes detallados y visualizaciones que facilitan la toma de decisiones.

5. Diseminación

La inteligencia producida debe ser comunicada a las partes interesadas de manera oportuna y efectiva, esto puede incluir la distribución de informes, presentaciones y alertas de seguridad, la diseminación asegura que la inteligencia llegue a quienes la necesitan para tomar decisiones informadas y responder a las amenazas.

6. Evaluación y Retroalimentación

La última fase del ciclo implica la evaluación de la efectividad del proceso de inteligencia, se revisan los resultados obtenidos y se identifican áreas de mejora. La retroalimentación de esta evaluación se utiliza para ajustar y mejorar las futuras operaciones de inteligencia.



PROFESIONALES WEB DEVELOPMENT

Diseñamos tu pagina Web



Web Design



Front-end
Development



Web
Maintenance

**"TRANSFORMA TU PRESENCIA DIGITAL CON
EXPERTOS EN DESARROLLO WEB Y
APLICACIONES MOVILES."**

**LICENCIAMIENTO
CORREO CORPORATIVO
DESARROLLO WEB A LA MEDIDA
ANTIVIRUS Y SEGURIDAD
INFRAESTRUCTURA**

**MANTENIMIENTO Y VENTA DE EQUIPOS
MARKETIN DIGITAL Y REDES SOCIALES
CREACION DE MARCA Y POSICIONAMIENTO**



LLAMANOS



Mas Información
www.jeidenengoneersweb.com

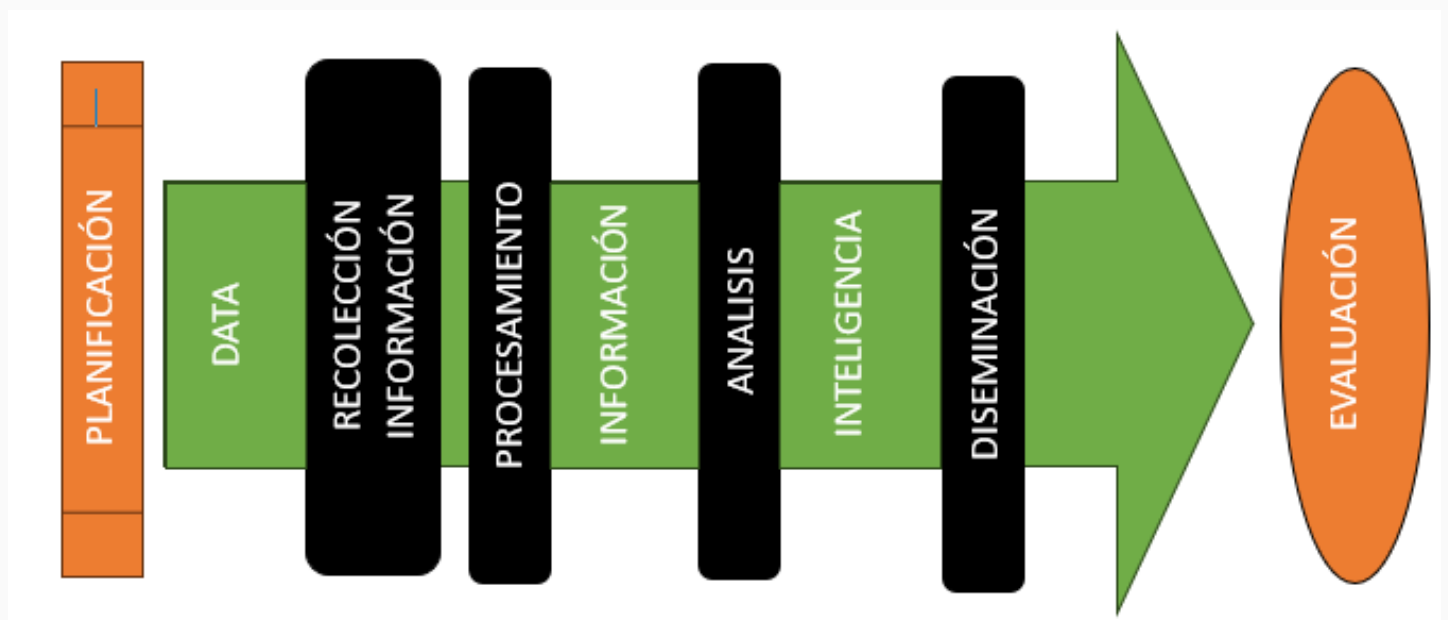
Contáctenos
+57 320 206 35 49



El ciclo de inteligencia requiere la cooperación de quienes participan en el proceso de creación de inteligencia para:

1. Especificar los requisitos de inteligencia al inicio del ciclo al establecer los objetivos para asegurar la creación de la inteligencia necesaria.
2. Colaborar con las agencias y fuentes necesarias, tanto policiales, militares u otras fuentes, para recopilar y utilizar datos de esas fuentes.
3. Comunicar eficazmente los resultados de los análisis a los analistas de inteligencia criminal y trabajar con ellos para difundir información a todos los interesados.
4. Aquellos que utilizan la inteligencia deben proporcionar retroalimentación a los involucrados en las etapas anteriores del ciclo, especialmente a los analistas.
5. Implementar tecnologías avanzadas para mejorar la recopilación y análisis de datos.
6. Asegurar la capacitación continua del personal involucrado en el ciclo de inteligencia para mantener altos estándares de calidad.

Es crucial definir los requisitos de inteligencia desde el principio y colaborar con diversas agencias para recopilar datos, los resultados deben comunicarse claramente a los analistas de inteligencia y trabajar con ellos para difundir la información, también es importante que los usuarios de la inteligencia proporcionen retroalimentación a los analistas y otros involucrados en el proceso. Además, se debe implementar tecnología avanzada y asegurar la capacitación continua del personal para mejorar la calidad del ciclo de inteligencia.



Importancia del Ciclo de la Inteligencia en Seguridad

El ciclo de la inteligencia en seguridad es fundamental para la protección de organizaciones y naciones. Permite una respuesta proactiva y bien informada a las amenazas, mejorando la capacidad de prevenir incidentes y mitigar riesgos. Además, fomenta una cultura de toma de decisiones basada en datos y evidencia, lo que es esencial en un entorno de seguridad cada vez más complejo y dinámico.

Conclusión

Podemos concluir que el ciclo de la inteligencia en seguridad es un proceso esencial que transforma información en inteligencia accionable, permitiendo a las organizaciones y naciones responder de manera proactiva y bien informada a las amenazas, a través de sus fases interrelacionadas—dirección y planificación, recolección de información, procesamiento, análisis y producción, diseminación, y evaluación y retroalimentación—se asegura que la información relevante se convierta en inteligencia útil para la toma de decisiones.

La clave del éxito en este ciclo radica en la colaboración efectiva entre diversas agencias y fuentes, la implementación de tecnologías avanzadas, y la capacitación continua del personal, al definir claramente los requisitos de inteligencia desde el inicio y proporcionar retroalimentación constante, se mejora la calidad y efectividad del proceso.

En resumen, el ciclo de la inteligencia en seguridad no solo protege contra amenazas, sino que también fomenta una cultura de decisiones basadas en datos y evidencia, crucial en un entorno de seguridad cada vez más complejo y dinámico.

★
REXACA
EL FIN
DEL GUAYABO

DILE ADIÓS AL
GUAYABO ✕



ESCANEA EL
QR
DESDE CUALQUIER
DISPOSITIVO
@LaRexaca

PRODUCTO
A BASE DE ELECTOLITOS, CIRUELA
ALCACHOFA, APIO, PEPINO & PIÑA
EPÁTICO 100% NATURAL

Whatsapp

321 9345161



Escanéame y
entérate de más

SAVE the Day

Del 01 al 04 de octubre

01

10

24

Tercera versión

Semana de la seguridad
Cultura de seguridad como ADN de la organización

Aliado



Organizan:



BUSINESS ALLIANCE FOR SECURE COMMERCE
BAC GROUP



AGRESSAN

ARTE Y FÚTBOL FEMENINO: OTRAS HUELLAS DEL MUNDIAL SUB-20 EN MEDELLÍN

PERTENECE A LAS SECRETARÍAS:
MEDELLÍN EN HISTORIAS | SECRETARÍA PRIVADA



CON MURALES DE GRAN FORMATO EN LA CANCHA DE [LA INDEPENDENCIA N° 1, EN LA COMUNA 13, \(BARRIO SAN JAVIER\)](#), UNA GIGANTOGRAFÍA EN LA UNIDAD DEPORTIVA ATANASIO GIRARDOT Y UNA EXPOSICIÓN FOTOGRÁFICA EN LA CARRERA JUNÍN, EL ARTE SE UNIÓ CON EL FÚTBOL EN LA FIESTA DEL [MUNDIAL FEMENINO SUB-20 DE LA FIFA](#).

Corren, charlan, ríen; juegan baloncesto, microfútbol, bádminton. Niños y jóvenes se divierten en esta tarde de fiesta, como si estuvieran estrenando la cancha del sector [La Independencia N° 1 del barrio 20 de Julio](#), justo donde comienza el [grafitour](#) de la [comuna 13 \(San Javier\)](#) de Medellín.

A las 3:40 p. m. la temperatura ronda los 31 grados centígrados y con el solazo brillan más los nuevos colores de la cancha, los de los murales de gran formato que pintaron los artistas en obras que la [FIFA](#) le entregó a la ciudad, sede del [Mundial de Fútbol Femenino Sub-20](#), al igual que aconteció en Bogotá y Cali.

Arte y fútbol femenino en el espacio público de Medellín. En la unidad deportiva Atanasio Girardot hay una gigantografía. Se trata de la exposición fotográfica En la cancha: mil mujeres, mil historias, sobre las mujeres latinoamericanas en el fútbol. Y en [Junín](#), entre La Playa y Caracas, los ciudadanos pueden contemplar la muestra fotográfica Heroínas del fútbol antioqueño, que exalta a mujeres impulsoras de este deporte en Antioquia.

“Tres grupos artísticos Martes de agosto en la mañana. El lienzo es la placa polideportiva. Luce azules claros y un poco de rojo en el círculo central. En el muro lateral hay un grafiti con tres rostros de hombres. Tres grupos le ponen manos a la obra: Verde Color Café, Manguala y Bogotart.

orge Cardona, “el Muerto”, y Juan Carlos Mosquera, “JuanC”, hacen los primeros trazos. Brochazos amarillos que van marcando la guía para la intervención del resto del equipo. Mientras tanto, otros van pintando los escalones de la gradería con morados, naranja y azul.

Miguel, Ana, Mara, Eskibel, July, Camilo son jóvenes que aportan su talento en estas labores en la cancha, que es tan importante para los barrios que la rodean.

Jorge, ilustrador y muralista, llegó de Chinchiná, Caldas, para emprender este megamural en el piso de la cancha. El diseño con el que fueron elegidos consta de formas abstractas alusivas al Mundial. “Empezamos ayer con lavado y las primeras intervenciones”, dice este martes y agrega: “Hoy, a dibujar toda la mañana”.

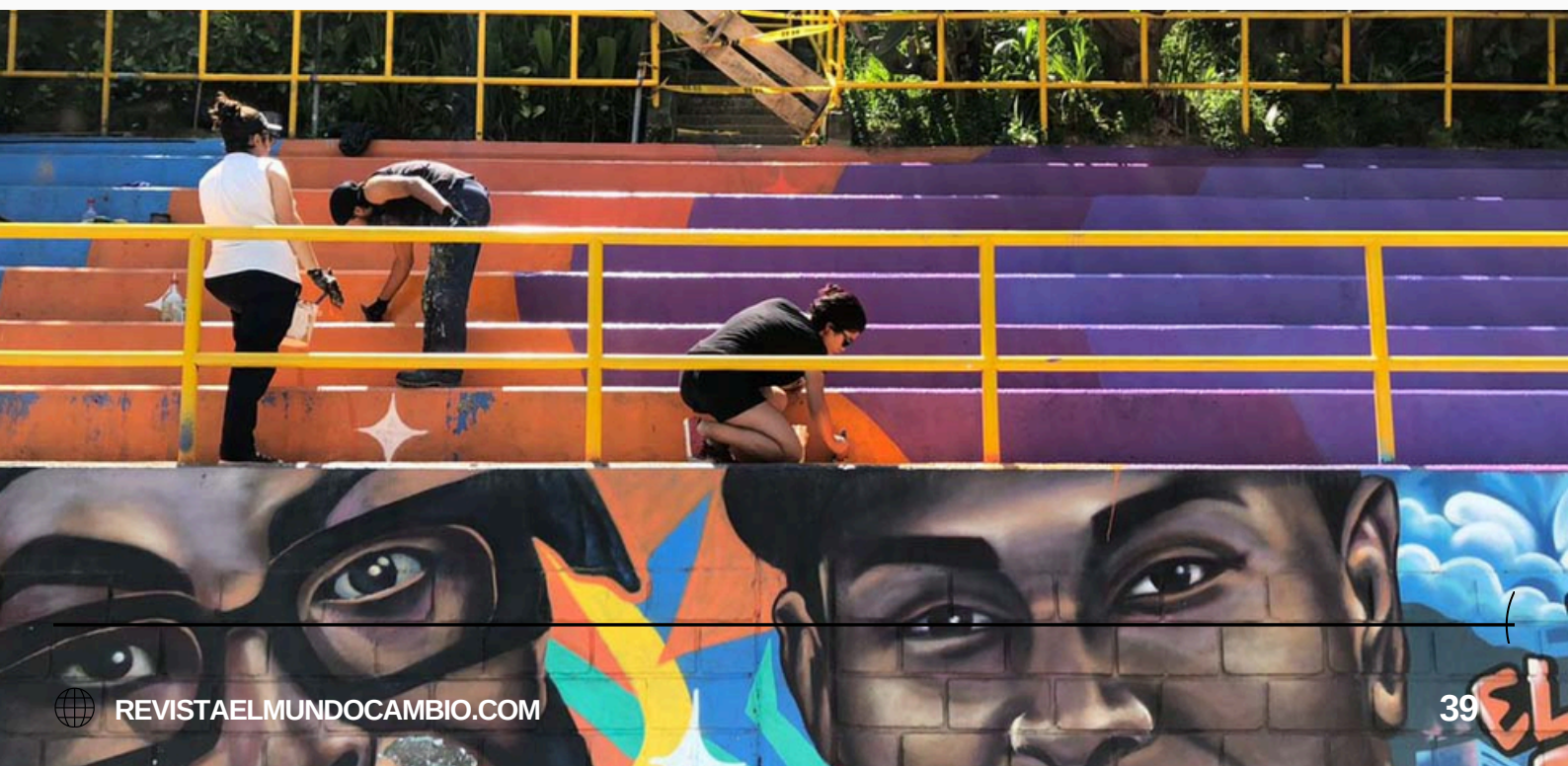
Para él, es un “trabajo en comunidad” en el que se vinculan el deporte y la cultura y que también atraerá a los turistas que tanto se ven en la zona. Aquí “el deporte reinterpreto el espacio”, anota.

Talento local

Juan Carlos Mosquera, “JuanC”, vive en el barrio 20 de Julio de la comuna 13. Es ilustrador y muralista y se siente orgulloso de participar en la obra, porque además de que le quedará a su gente, está “con artistas tesos”, según expresa.

Este muchacho de 25 años calcula que en este trabajo gastarán unos cinco baldes y ocho galones de pintura. Lo dice y al fondo suenan las trovas que, en un bar vecino, le cantan los locales a un grupo de visitantes peruanos. Y arriba, en la montaña, se ven las casas de los barrios 20 de Julio y Las Independencias, tan tradicionales en este sector del occidente de Medellín.

Las mujeres son protagonistas del fútbol y el arte. Que lo diga Mara Botero, artista visual que se unió a esta intervención en la comuna 13. Vive en el corregimiento San Antonio de Prado de la capital antioqueña y afirma que le gusta “representar que las mujeres están en este deporte”. Confiesa que en el muralismo son pocas las mujeres, una razón más para ella destacarse.





Colorido y movimiento
Ahora es viernes de la misma semana y ya está el resultado. La cancha parece nueva. En el piso sobresalen los morados, azules, amarillo, naranja y blanco. Y una gran sorpresa en el muro lateral: el grafiti con las caras de los tres hombres fue reemplazado por un mural figurativo con los rostros de dos estrellas de las selecciones colombianas de fútbol femenino: Linda Caicedo y Leicy Santos. Es una pintura que se asemeja a fotografías desarmadas.

Andrés Quintero, de [Bogotart](#), resalta que estos murales, además, son “un homenaje a una selección que ha logrado cosas importantes”. Echaron mano de una paleta de 14 colores para este proyecto que, en sus palabras, “es muy simbólico que llegue a un barrio modelo de resiliencia”.

Andrés cuenta que todos los días, niños y jóvenes les preguntaban cuándo podrían volver a utilizar la cancha. Juan David Martínez, por ejemplo, tiene 16 años y vive en **El Socorro**, otro barrio de la comuna 13. Esta tarde de viernes se nota contento por volver a jugar micro y baloncesto en tan significativo espacio. “Vengo todos los días, quedó muy linda”, expresa el muchacho, estudiante de bachillerato, y añade: “El deporte y el arte nos sirven para evitar que la gente caiga en malos pasos”.

Ambiente festivo y familiar en el lugar. Llega Kinti, la mascota del Mundial; juega micro con los niños, los asistentes se toman fotos con ella.



RINO ESX

Producto 100% natural a base de chontaduro y borojé. NO tiene contraindicaciones ni efectos adversos.


Nos ayuda para el cansancio, nos aporta vitalidad y energía


PRINCIPIOS ACTIVOS:

- CHONTADURO
- BOROJÉ
- VITAMINAS B1
B2 B3 B6 B12

1 SOBRE
2
PASTILLAS



 3219345161

 @rinoesx



**DIOS
Y
PATRIA**
Es un honor ser Policía

¡NO DEJES QUE TE ENGAÑEN!

Juntos **prevenimos** el delito



CUELGA 
y marca **165**

**YO NO PAGO
DENUNCIO** 
GAULA POLICÍA NACIONAL

